



KUVENDI KOMUNAL PRISHTINË
DREJTORATI I PLANIFIKIMIT, URBANIZMIT DHE NDËRTIMTARISË

PLANI RREGULLUES URBAN
“DARDANIA”
Prishtinë

PROFILI URBAN

Shtator 2007



PLANI RREGULLUES URBAN **“DARDANIA”**

Prishtinë

Bartësi i Projektit

PRISHTINA



KOMUNA E PRISHTINËS

Drejtoria e Planifikimit, Urbanizmit dhe Ndërtimtarisë

Hartues i Projektit



Lin-Projekt sh.p.k.

Rr. Mbretëresha Teutë p.n., Mitrovicë, Kosovë

Tel. / Fax +381 (0)28 534 717

www.linprojekt.com

<i>Menaxher</i>	Luan Kabashi i.d.a.
<i>Projektues / Hartues</i>	Hylki Salihu i.d.a.
	Jusuf Haxhimehmeti i.d.a.
	Armand Gashi i.d.a.
	Ismail Syla i.d.a.
	Isa Jashari i.d.a.
	Arben Zeqiri i.d.a.
<i>Hartues të fazave</i>	
Anketimi	Pleurat Avdiu ark. dhe grupi i Studentët të UP
Inçizimi gjeodezik	Salih Ahmetaj i.d.gj.
<i>Komunikacioni</i>	Xhavit Hasani i.k.
<i>Instalimet elektrike dhe telefonike</i>	Lulzim Bunjaku i.d.e.
<i>Instalimet e ujësjellësit dhe kanalizimit</i>	Hatixhe Haxha i.d.h.
<i>Instalimet e ngrohjes</i>	Sami Abdullahu i.m.
<i>Rregullimi i sipërfaqeve të gjelbëruara</i>	Ismet Babaj i.d.agr.



PËRMBAJTJA

A. Pjesa Tekstuale

Hyrje

- Kronologjia e hartimit të projekteve 9
- Qëllimi i Planit Rregullues 9
- Metodatat e përpunimit të projektit 9
- Karakteristikat themelore të hapësirës urbane “Dardania” 11

Profili urban

1. Pozita dhe sipërfaqja e hapësirës urbane “Dardania” 12
2. Hapësira urbane “Dardania” në raport me qytetin 12
- 2.1. Zona kontaktuese e “Dardanisë” me zonat e tjera urbane 12
3. Kronologjia e etapave të ndërtimit 13
4. Analiza e gjendjes ekzistuese 13
- 4.1. Destinimi i objekteve 14
- 4.2. Kategorizimi i objekteve 14
- 4.3. Etazhiteti i objekteve 15
- 4.4. Zonat sipas dendësisë së shfrytëzimit të hapësirës 15
- 4.5.1. Trafiku dhe transporti 16
- 4.5.1.1. Rrugët ekzistuese 18
- 4.5.2. Ujësjellësi 18
- 4.5.3. Kanalizimi 20
- 4.5.4. Furnizimi me energji elektrike 20
- 4.5.5. Rrjeti i telekomunikacionit 23
- 4.5.6. Rrjeti termoenergjetikë 24
- 4.6. Gjelbërimi dhe peizazhi ekzistues 26



5.0.	Gjendja sociale në hapësirën urbane “Dardania” sipas anketimit	29
5.1.	Karakteristikat e moshës së banorëve	29
5.2.	Profesioni – vendi i punës	30
5.3.	Gjinia	31
5.4.	Përgatitja shkollore	32
6.0.	Institucionet e arsimit	33
7.0.	Institucionet e kujdesit shëndetësor	33
8.0.	Trashëgimia kulturo - historike	33
9.0.	Synimet	34
10.0.	Konkludime	35
11.0.	Treguesit numerikë	35

B. Pjesa grafike

1. Historiku
2. Prishtina – zgjerimi nëpër etapa (1946 – 2007)
3. Plani Zhvillimor i Prishtinës (2004)
4. Situacioni i gjërë
5. Situacioni i ngushtë
6. Dardania me zonat kontaktuese
7. Anketimi - analiza
8. Gjendja e propozuar / realizuar (1973 – 2007)
9. Rilevimi gjeodezik
10. Pronësia
11. Destinimi i objekteve
12. Objektet publiko – shoqërore
13. Gjelbërimi
14. Shkalla e ndërtueshmërisë
15. Dinamika e ndërtimeve



- 16.** Etazhiteti i objekteve
- 17.** Gjendja e ndërtimeve
- 18.** Mbindërtimet
- 19.** Trafiku dhe transporti
- 20.** Ujësjetësi
- 21.** Kanalizimi
- 22.** Elektri
- 23.** PTK – Telefonia
- 24.** Ngrohja qendrore
- 25.** Elementet karakteristike
- 26.** Analizë
- 27.** Aksonometria



Pjesa tekstuale

HYRJE

Hapësira urbane “Dardania” ka një formë trekëndëshi e përkufizuar me rrugë mjaft të qarkulluara. Kjo hapësirë urbane shtrihet në jug-perëndim të bërthamës së qytetit dhe me të lidhet përmes “Bulevardit Bill Klinton” dhe “Bulevardit të Dëshmorëve”. Në anën lindore të hapësirës urbane “Dardania” gjendet Lagja Ulpiana, ndërsa Bulevardi “Bill Klinton” e ndan këtë hapësirë urbane nga lagja “Lakrishte” dhe lagja “Pejton”. Nga ana jugore të kësaj zone hapësimore lagja “Dardania” përmes rrugës Prishtinë-Mitrovicë përkufizohet me lagjen “Kalabria”.

Hapësira urbane “Dardania” mbulon një sipërfaqe bruto: 59.63 ha (aksi i rrugëve perimetrike të lagjes) dhe sipërfaqe netto: 53.75 ha. (brenda trotuarve të rrugëve perimetrike të lagjes).

Konfiguracioni i Hapësirës urbane “Dardania” është kryesisht i rrafshët. Vlera dhe theks të veçantë të kësaj hapësire urbane paraqesin sipërfaqet e konsiderueshme të lira dhe të gjelbëruara.

Në hapësirën urbane “Dardania” fondi ndërtimor është si vijon:

- Objektet publike, objektet me karakter dhe përmbajtje të përgjithshme (objektet administrative, sociale, afariste, etj.)
- Objektet banimore (banimi kolektiv dhe banimi individual)
- Rrugët (primare, sekondare, furnizuese, parkingjet, garazhet, shtigjet e këmbësorëve, platotë)
- Objektet e infrastrukturës (Ngrohtorja e qytetit me nënstacion dhe Trafostacioni PR-III).

Rrjetat e poshtë përmendura paraqesin infrastrukturën primare teknike të shtrirjes në hapësirën urbane “Dardania”.

- Rrjeti Hidroteknik (Rrjeti i ujësjellësit, hidrantëve, kanalizimi i ujërave fekale dhe atmosferik)
- Rrjeti elektroenergjetik dhe stabilimentet
- Rrjeti i PTT, internetit, sistemit kabllorik
- Rrjeti termoenergjetik dhe stabilimentet etj.
- Rrethina – paraqet lidhjen në mes të karakteristikave funksionale të objekteve të banimit, objekteve publike, lidhjeve të këmbësorëve, sipërfaqeve të lira të gjelbëruara, sipërfaqeve publike të pllakëzuara, platove, parkingjeve dhe rrugëve.



Në hapësirën urbane “Dardania” ndërtimi i objekteve daton prej vitit 1946, kryesisht ndërtime këto me material të fortë ndërtimor. Periudha e pas luftës (1999) këtë lagje e karakterizon me uzurpime, ndërtime dhe mbindërtime pa leje si dhe degradim të objekteve dhe hapësirave të përbashkëta, me një fjalë të rrethinës në përgjithësi.

Në periudhën e kaluar kohore, për këtë lagje, janë hartuar disa projekte, me qëllim të ngritjes së nivelit të banimit, punës, rekreimit, pra të jetës në përgjithësi. Në funksion të kësaj me hartimin e Plani Strategjik të Zhvillimit Urban të Prishtinës (2004 – 2020), imperativ i kohës është hartimi i Planit Rregullues të lagjes “Dardania”.

Falë hartimit dhe realizimit nëpër kohë të planeve, lagja “Dardania” do të paraqet hapësirë dhe rrethinë urbane të organizuar me infrastrukturë dhe shërbime publike që si të tilla paraqesin një lehtësi për vetë banorët e saj dhe qytetin në përgjithësi, duke krijuar kështu një letërnjoftim si pjesë urbane e qyteteve të mëdha botërore.



KRONOLOGJIA, QËLLIMI, METODAT DHE KARAKTERISTIKAT URBANE

KRONOLOGJIA E HARTIMIT TË PROJEKTEVE

Sipas viteve janë hartuar këto projekte:

1. Plani Detal Urbanistik - APZ "PLAN", Zagreb (1973)
2. Ndryshimet dhe Plotësimet të Planit Detal Urbanistik – Enti për Planifikim dhe Zhvillim i Prishtinës, Prishtinë (1992)
3. Plani Strategjik i Zhvillimit Urban të Prishtinës (2004 – 2020) - DPUN KK, Prishtinë (2004)

QËLLIMI I PLANIT RREGULLUES

Hartimi i Planit Rregullues është bazë për realizimin e projekteve arkitektonike dhe të projekteve zbatuese të infrastrukturës, gjegjësisht për përcaktimin e lokacioneve të objekteve ndërtimore, rrugëve, të gjitha instalimeve komunale, si dhe përcaktimin dhe rregullimin e sipërfaqeve gjelbëruese dhe rregullimeve arkitektonike të komplekseve gjegjëse. Ky plan paraqet vazhdimësinë e Planit Strategjik të Zhvillimit Urban të Prishtinës si plan të aprovuar nga KK i Prishtinës.

METODAT E PËRPUNIMIT TË PROJEKTIT

Janë shfrytëzuar metodat që vijojnë:

1. Analiza e gjendjes ekzistuese
2. Anketimi
3. Hartimi i tezave programore dhe harmonizimi i tyre
4. Metodatat e parashikimit dhe planifikimit
5. Gjetja e varianteve në kuadër të kornizës programore

1. Analiza e gjendjes ekzistuese - si dhe inventarizimi i fondit ekzistues ndërtimor është imponuar si nevojë që të fitohet fotografia reale e situatës së tanishme në terren.

Me analizë janë fituar të dhënat për:

- Shfrytëzimin e tanishëm të sipërfaqeve
- Numri dhe kualiteti i objekteve
- Tipi i objekteve sipas përmbajtjeve
- Materialit të ndërtimit, etj.

2. Me anketimin e banorëve - gjegjësisht me anketimin e familjeve u fituan të dhënat që ishin bazë për studimet preliminare sociologjike.

- Numri i banorëve në sipërfaqen netto të banesës,
- Numri i të punësuarve në familje,
- Përgatitja shkollore e banorëve, etj.



3. Tezat programore - rrjedhin si rezultat i kërkesave të caktuara të bazuara në Planin Strategjik të Zhvillimit Urban të Prishtinës (2004 -2020).

Kërkesat programore i hartuan Drejtoria për Planifikim, Urbanizëm dhe Ndërtim pranë Kuvendit Komunal në Prishtinë.

Me tezat programore, janë definuar kushtet e caktuara urbanistike, të bazuara në Planin Strategjik të Zhvillimit Urban të Prishtinës dhe në bazë të hartimit të projekteve dhe ndërtimit kronologjik të kësaj lagjeje.

Në bazë të këtyre tezave do të përcaktohet:

- Numri i banorëve të lagjes “Dardania”
- Organizimi bazë hapësinor me renditje të funksioneve të veçanta, ku do të përcaktohet struktura e banesave
- Do të shfrytëzohen normat bazë të sipërfaqeve të banesave si dhe përmbajtjeve përcjellëse të tyre, sipas standardeve evropiane.

4. Metodatat e parashikimit dhe planifikimit – Do të shfrytëzohen të dhënat nga terreni, të dhënat nga burimet tjera si dhe të dhënat programore që rrjedhin nga Plani Strategjik i Zhvillimit Urban të Prishtinës si plan i aprovuar nga KK i Prishtinës.

5. Gjetja e varianteve në kuadër të kornizës programore - Në mënyrë maksimale do të tentohet që të kënaqin aspektin funksional, organizativ dhe të formësimit të bazuara në kërkesat e projektimit urbanistiko-arkitektonik. Me këtë, Plani Rregullues do të vendosë kushtet për ndërtim racional dhe ekonomik me qëllim që zgjidhja në përgjithësi të paraqesë tendencë të arritjeve bashkëkohore urbanistike gjegjësisht të të kuptuarit të ri të hapësirave urbane (rregullimi i rrethinës, të problemit të orientimit, të vlerave informative) gjegjësisht të ashtuquajturave të më shumë funksioneve urbane.



KARAKTERISTIKAT THEMELORE TË HAPËSIRËS URBANE “DARDANIA”

Karakteristikat klimatike

Faktori kryesor mikroklimatikë i Prishtinës është me erëra dominante veri-perëndimore.

Karakteristikat morfologjike

Hapësira urbane “Dardania” karakterizohet me rrafsh dominant të lagjes me pjerrtësi të lehtë në drejtim të veri-jugut, me mesatare prej 2%, ndërsa pjerrtësia në drejtimin lindje-perëndim është dominante dhe sillet prej 8% - 10%.

Morfologjia ekzistuese e terrenit në drejtim të pjerrtësisë dhe kontinuitetit të shtrirjes së saj, ofron mundësi për hulumtime të lira kreative të strukturave të mundshme të shtrirjes.

Karakteristikat gjeologjike

Lidhja litologjike e dherave krijon shtresat e pazbërthyera kuartale dhe aluviale të lumejve. Veçoritë hidrogjike krijojnë prezencën e ujërave kapilare të kulluara dhe të ujërave burimore.

Karakteristikat inxhinjeriko-gjeologjike të terrenit janë mirë të ngjeshura deri në plasticitet të lartë të dheut. Sipas aftësisë mbajtëse, ato janë me aftësi mbajtëse mesatare prej 1,5 – 1,8 N/m².

Nga aspekti i sizmologjik, rajoni i Prishtinës është aktiv në pikëpamje sizmologjike dhe gjendet në zonën e VIII°MCS.

Parcelimi dhe angazhimi i terrenit

Parcelimi i terrenit është i përcjellur nga format urbane. Hapësirat e objekteve kryesisht janë në pronësi shoqërore, ndërsa parcelat e tjera janë të kufizuara në mënyrë individuale dhe kanë destinim të ndërtimeve individuale.

PROFILI URBAN

1. POZITA DHE SIPËRFAQJA E HAPËSIRËS URBANE “DARDANIA”

Hapësira urbane “Dardania” mbulon një sipërfaqe prej:

- sipërfaqe bruto: 59.63 ha (aksi i rrugëve perimetrike të lagjes)
- sipërfaqe netto: 53.75 ha (brenda trotuarve të rrugëve perimetrike të lagjes).

2. HAPËSIRA URBANE “DARDANIA” NË RAPORT ME QYTETIN

Qyteti i Prishtinës përbëhet prej tre strukturave të ndryshme urbane.

- Zona e vjetër e Qytetit - zona historike e Prishtinës e cila ka ruajtur rrugët e vjetra por i ka humbur shumicën e objekteve të cilat fatkeqësisht janë zëvendësuar me objekte (struktura) të reja duke e humbur karakterin historik të kësaj zone.
- Zona e urbanizuar e qytetit me objekte dhe komplekse banesore, publike dhe ekonomike të cilat janë zhvilluar pas luftës së dytë botërore. Këto objekte janë të konceptuara në qendër dhe në pjesën jugore të qytetit.
- Zonat e qytetit të shpërndara nëpër periferi të qytetit dhe përbëhen prej objekteve kryesisht të kombinuara rezidencialo-ekonomike. Këto objekte, në periudhën e pas luftës (1999) morën hov të ndërtimit duke u iniciuar nga sektori privat.

Hapësira urbane “Dardania” i përket pjesës jugore të zhvillimit të qytetit.

“Dardania” karakterizohet si zonë e urbanizuar e qytetit me fond ndërtimor të karakterit të përgjithshëm, komplekse banimore, kolektive dhe individuale, me infrastrukturë primare teknike të shtrirjes, me rrethinë që paraqet lidhjen në mes të karakteristikave funksionale si të banimit, punës, afarizmit etj.

2.1. ZONA KONTAKTUESE E “DARDANISË” ME ZONAT TJERA URBANE

Hapësira urbane “Dardania” edhe pse është zonë e urbanizuar, pas viteve të luftës (1999 -2007) ka patur ndërtime të pakontrolluara dhe pa leje. Përkundër kësaj kjo hapësirë urbane ka ende sipërfaqe të gjelbëruara që e bëjnë më të pasur në krahasim me hapësirat e tjera urbane të qytetit. Ndërtimet pa leje kanë marrë hov sidomos në pjesën më dominante morfologjike. Pjesët tjera të hapësirës urbane, në objektet e banimit kolektiv, janë të shprehura mbindërtimet e shumta të ekzekutuara pa kurrfarë kriteri ndërtimor-arkitektonik.

Rrugët që tangjetojnë këtë hapësirë urbane, bëjnë lidhjen e drejtpërdrejtë të saj me qendrën e qytetit dhe lagjet tjera. Si e tillë kjo hapësirë urbane zë vend qendror në kuadër të qytetit e cila në vitet e pas luftës dhe sipas Planit Strategjik do të përmirësohet në aspektin kualitativ edhe më shumë.



3. KRONOLOGJIA E ETAPAVE TE NDËRTIMIT

Deri në vitin 1999, tendencat demografike në këtë hapësirë urbane nuk ishin të theksuara, por ishin në suaza të realizimit të projektit detal urbanistik të viteve të më hershme. Treguesit demografik dhe treguesit e tjerë në periudhën e pas luftës (1999 -2007) janë në rritje.

Infrastruktura teknike primare ka pësuar si nga dhëmbi i kohës poashtu edhe nga faktori njeri. Prandaj si e tillë ajo ka nevoje për një shërim sa më të ngutshëm dhe të shpejtë. Zgjidhjet individuale dhe pa plan, kanë shkaktuar degradim të kësaj hapësire urbane, me çka është shkaktuar një ndotje e konsiderueshme e ambientit.

Etapat e ndërtimit sipas viteve	Sipërfaqja (m2)
Ndërtimet deri në vitin 1990	93 230
Ndërtimet prej vitit 1990 – 1999	5 551
Ndërtimet prej vitit 1999 – 2007	11 494

4. ANALIZA E GJENDJES EKZISTUESE

Të dhënat e prezantuara janë mbledhur gjatë muajit korrik -gusht të vitit 2007 Të dhënat janë si rezultat i anketimit të banorëve të kësaj hapësire urbane si dhe rilevimit gjeodezik dhe fotografik të gjendjes ekzistuese.

Anketimin e zhvilluan një grup studentësh dhe absolventësh të fakultetit të Ndërtimtarisë dhe Arkitekturës në Prishtinë.

Rezultatet e të dhënave janë përpunuar si bazë e të dhënave në programet Microsoft Office Excel.

Fletë anketimet gjenden në arkivin e ndërmarrjes hartuese të Planit Rregullues “Linprojekt” në Mitrovicë dhe qasja në to është e mundur në çdo kohë.

Fondi ndërtimor

Në hapësirën urbane “Dardania”, fondi ndërtimor është me sa vijon :

- Objektet Publike13 127,44 m² ose 2,44 %
- Objektet banimit72 416,59 m² ose 13,47 %
- Rrugët dhe parkingjet84 255,88 m² ose 15,67 %
- Sipërfaqet e lira367 700,09 m² ose 68,40 %

Gjithsej 537 500,00 m² ose 100 %

Rrugët e emëruara brenda hapësirës urbane “Dardania”

Rrugët:

1. Iljaz Kodra
2. Rexhep Mitrovica
3. Idriz Gjilani
4. Ymer Alishani
5. Lekë Dukagjini
6. 28 Nëntori

7. Mustafë Venhari
8. Xhemalj Mustafa
9. Musine Kokollari
10. L Lazar Vuçković
11. Anton Harapi
12. Sadik Zeneli

Sheshet:

1. Sheshi Sali Çeku
2. Sheshi Xhevë Lladrovci
3. Sheshi Idriz Seferi
(rrethi te spitali)

4.1. Destinimi i objekteve

Fondi ndërtimor në hapësirën urbane “Dardania” sipas destinimit të tyre është si vijon:

Emërtimi i objekteve	Sipërfaqja (m ²)	Përqindja (%)
Objekt banesor	28.555,51	24.02
Banimi individual	9.214,56	7.75
Banesoro- tregëtar	35.125,10	29.54
Afarizëm tregëti	19.363,58	16.28
Administrativo-shoqëror	5.215,87	4.38
Objekt qeveritar	716,22	6.60
Edukim dhe kulturë	6.981,62	5.87
Shëndetësi	1691,32	1.42
Hoteleri - Sherbime publike	1.969,33	1.65
Garazhim	758.98	6.63
Trafo	401,20	1.25
Rekreim	2.254,66	1.89
Objekt i papërfunduar	4.484,61	3.77
Objekt gjermadhë	1.062,34	0.89
Gjithsej:	118.879,97	

4.2. Kategorizimi i objekteve

Objektet në hapësirën urbane “Dardania” u analizuan sipas kategorizimit të përfundimit dhe gjendjes. Kategorizimet që u përdorën janë si vijon:

- Objekt i mirë - objekt i përfunduar komplet dhe në gjendje të mirë,
- Objekt i mesëm - objekt i përfunduar komplet por jo në gjendje të mirë,
- Objekt i dobët - objekt i përfunduar komplet por në gjendje shumë të keqe



- Emërtimi Gërmadhë - do të thotë objekt në fazën e rrënimit,
- Objekt i papërfunduar - do të thotë që nuk është i përfunduar dhe nuk është i gatshëm për shfrytëzim.

Në bazë të rezultateve të anketimit dhe analizave vizuale, mundë të konkludojmë se objektet në lagjen “Dardania” janë të ndërtuara nga materiali i fortë dhe janë të përfunduara, përveç objektit të nënstacionit të ngrrohtorja e qytetit.

4.3. Etazhiteti i objekteve

Hapësirën urbane “Dardania” e karakterizon kryesisht fondi ndërtimor i projektuar sipas planeve detale urbanistike të realizuara nëpër vite.

Etazhiteti i objekteve ekzistuese në lagjen “Dardania” është si vijon:

- i ulët (P – P+2)
- i mesëm (P+3 – P+4)
- i lartë (P+5– P+15)

4.4. Zonat sipas dendësisë së shfrytëzimit të hapësirës

Për tu trajtuar sa më mire dendësia urbane, është bërë ndarja e zonave sipas destinimit. Kjo ndarje mundëson që sa më saktë të llogariten indeksat e shpëtës së parcelës (ISHP) dhe të shfrytëzimit të dyshemesë (ISD).

Zona	Nr. i banorëve	Sipërfaqja (m ²)	Përdhesa (m ²)	Sip.e ndërtuar (m ²)	ISHP	ISD
1	2220	11 975	29 356	123 499	0.25	1.04
2	857	2 210	3 100	21 425	1.41	0.97
3	949	3 611	12 000	29 580	0.34	0.82
4	1143	3 687	8 110	51 811	0.22	1.41
5	2397	5 697	21 450	91 501	0.38	1.61
6	691	4 409	7 559	32 209	0.18	0.73
7	962	4 210	6 273	28 718	0.15	0.69
8	548	6 265	16 305	46 845	0.26	0.75
9	1638	3 372	11 500	61 783	0.35	1.84
BK 1	1271	2 365	5 419	45 205	0.23	1.92
BK 2	705	2 055	7 446	37 572	0.37	1.83

Sip. Totale e ndërtuar (objekte)	85 544,03 m ² ose 15,91 %
Sip. e lira	367 700,09 m ² ose 68,40 %
Sip. e Rrugëve dhe parkingjet	84 255,88 m ² ose 15,67 %
Sip. Totale	537 500,00 m ² ose 53.75 ha
(Sip. Totale) minus (Sip. e Rrugëve dhe parkingjet)	453 244 12 m ² ose 36.77 ha

Dendësia urbane dhe etazhiteti sipas Planin Strategjik të Zhvillimit Urban të Prishtinës (2004-2020).

Etazhiteti	Indeksi i banimit	Indeksi i hapësirës
IV -	0,6 – 0,8	Max. 3,0

Këto indekse do të na shërbejnë për të analizuar dhe krahasuar gjendjen e tanishme me Planin Rregullues të zonës urbane “Dardania”.

Analizat do të prezantohen në pjesën e fundit të këtij dokumenti.

4.5.1. Trafiku dhe transporti

Hapësirën urbane “Dardania” shtrihet në trekëndëshin që formojnë rrugët: “Bulevardi Bill Klinton”; “Bulevardi i Dëshmorëve” dhe rruga Prishtinë - Mitrovicë.

Sa i përket infrastrukturës rrugore në hapësirën ku është e dëmtuar sidomos në rrugën “Musine Kokolari” mungon sinjalizimi horizontal i vendparkingjeve, ka sipërfaqe të cilat nuk janë të shfrytëzuara por mundë të shfrytëzohen si parkingje.

- Rruga 28 nëntori - në të dy anët e rrugës mungon sipërfaqja adekuate për lëvizjen e këmbësorëve - trotualet edhe pse në anën e djathtë në drejtim të Termokos-it ekziston një sipërfaqe përgjatë rrugës e cila mund të shfrytëzohet për lëvizjen e këmbësorëve.

Hapësira në mes të rrugëve “28 nëntori” dhe “Iljaz Kodra” e cila shfrytëzohet për parking nuk është e sinjalizuar sipas rregullave të parapara, gjithashtu ka sipërfaqe të cilat mund të shfrytëzohen për parking të cilat për momentin janë të shtruara me zhavorr. E njëjta sipërfaqe mund të shfrytëzohet në mes të rrugëve “Bulevardi i Dëshmorëve” dhe “28 Nëntorit”.

- Rruga Iljaz Kodra e cila shtrihet prej “Sheshit Sali Çeku” e deri te “Bulevardi Bill Klinton” është rrugë primare dhe më e gjatë në lagjen “Dardania”. Kjo rrugë kryqëzohet me rrugën “Idriz Gjilani”, “28 Nëntori”, “Rexhep Mitrovica”, “Llazar Vuçković”.
- Hapësira në mes të rrugëve “Lekë Dukagjini” dhe “Sadik Zeneli”, e cila është e paraparë për parkingje, ka mungesë të sinjalizimit horizontal.
- “Sheshi Xhevë Lladrovci” i cili gjendet në mes të rrugës “Iljaz Kodra” dhe “Lekë Dukagjini” ka hapësirë që nuk është e shfrytëzuar në mënyrë racionale për parkingje.
- Ndërsa hapësira më e rregulluar në këtë lagje është në mes të rrugëve “Iljaz Kodra” dhe “Bulevardit Bill Klinton”.
- Rruga “Ymer Alushani” dhe “Xhemajl Mustafa” janë të dëmtuara dhe pengesat e vëna në rrugë nuk janë sipas rregullave të parapara. Në mes këtyre dy rrugëve gjenden parkingjet të cilat nuk janë të sinjalizuara në mënyrë të drejtë, gjithashtu ka sipërfaqe të cilat mund të shfrytëzohen për ndërtimin e parkingjeve të reja.

- Tuneli i cili gjendet gjatë rrugës “Idriz Gjilani”, ka mungesë të sinjalizimit horizontal dhe vertikal. Gjithashtu është shenja e komunikacionit e cila paralajmëron fëmijët në rrugë dhe kufizimin e shpejtësisë në të njëjtën shtyllë, ndërsa nuk tregon vendin ku fëmijët kalojnë rrugën ku edhe duhet të jetë e shënuar me shenjën vendkalim i këmbësorëve (zebra). Ndrichi i tunelit përbëhet kryesisht nga drita elektrike të ndrimit, por ka raste ku ndrichi është i dëmtuar ose nuk ekziston fare. Në kryqëzimin e kësaj rruge d.m.th në fund të tunelit, me rrugën “Iljaz Kodra” ku është e vendosur shenja e komunikacionit *kryqëzim i rrugës me përparësi kalimi* e cila duhet të zëvendësohet me shenjën STOP për shkak të zvogëlimit të dukshmërisë.
- Rruga “Iljaz Kodra” e cila kryqëzohet (lidhet) me “Bulevardin Bill Klinton” përgjatë këtij segmenti rrugor në anën e djathtë në kahje të bulevardit gjenden pemët (shkurret), vegjetacioni, të cilat duhet të mënjanoen dhe të cilat në masë të madhe zvogëlojnë dukshmërinë e komunikacionit.
- Transporti publik i udhëtarëve nuk funksionon fare. Këtë dukuri duhet ta luftojmë në të ardhmen që në një lagje me mbi 13000 banorë gjithsesi duhet të ketë lidhje me transport publik të qytetit.

Rekomandimet e përgjithshme

- Duhet të riasfaltohen rrugët të cilat janë të asfaltuara sidomos ato primare.
- Të gjitha parkingjet ekzistuese në lagjen “Dardania” duhet të sinjalizohen sipas rregullave të parapara.
- Duhet të ndërtohen trotuaret në dy anët e rrugëve primare.
- Duhet të vendosen shenjat e emërimit të rrugëve.
- Duhet të bëhet ndrichi i tunelit dhe ato vërejtje që i cekëm më lartë gjatë përshkimit të gjendjes së tanishme.
- Duhet të vendosen pengesat e shtruara në rrugë sipas standardeve të parapara, të cilat pamundësojnë lëvizjen me shpejtësi të madhe.
- Duhet të caktohen kahjet si të rrugëve primare ashtu edhe sekondare sepse mundësitë teknike ekzistojnë.
- Duhet të vendosen shenjat në kryqëzimin e rrugës “Llazar Vuçković” dhe “Iljaz Kodra”.
- Shfrytëzimi i sipërfaqes të pashfrytëzuara për parkingje.
- Rrugët të cila janë të ngushta duhet të ndërtojnë xhepin i cili mundëson përbalëkalim të sigurtë.

- Shumica e rrugëve që nuk kanë dalje nuk janë të sinjalizuara me shenjën e komunikacionit pa dalje. Duhet të bëhet zgjerimi i rrugëve ekzistuese nëse ka mundësi.
- Rekomandojmë se mund të zhvillohet transport publik i udhëtarëve në brendësi të këtij vendbanimi, duke filluar nga kryqëzimi i “Bulevardi Bill Klinton” rrugës “Iljaz Kodra” duke vazhduar drejt rrugës “Idriz Gjilani” dhe do të vazhdonte deri te “Sheshi Sali Çeku” ku do të lidhej prapë më “Bulevardin Bill Klinton” (Linja 1).
- Linja 2. Transporti publik do të zhvillohej nga “Bulevardi i Dëshmorëve”, “28 Nëntori”, “Iljaz Kodra”, “Rexhep Mitrovica”, “Sadik Zeneli”, “Lekë Dukagjini”, prapë kthehemi anasjelltas nga rruga “Iljaz Kodra”. Kjo infrastrukturë rrugore momentale mundëson zhvillimin e një transporti të tillë publik që do ta lidhte lagjen “Dardania” me pjesët tjera të qytetit. Në një të ardhme të afërt propozojmë që lagja “Dardania” të ndahet në 2 -3 zona pasi që e kemi numrin e strukturës së popullsisë dhe në bazë të këtyre shënimeve mund ta dimë se sa nxënës janë të shkollës fillore, të mesme, studentë dhe pensionistë, kështu që do ta dinim se me çfarë transporti do t’i bartnim banorët e këtij vendbanimi për nevojat e tyre personale.
- Në bazë të gjitha këtyre mund të dimë se në cilën periudhë kohore është fluksi më i madh për kryerjen e nevojave personale të këtyre banorëve, e në bazë të kësaj kryhet edhe planifikimi për transport.

4.5.1.1. Rrugët ekzistuese

Sipërfaqen urbane “Dardania” e tangjentojnë “Bulevardi i Dëshmorëve”, Bulevardi Bill Clinton” dhe rruga Prishtinë - Mitrovicë. Që të tria këto rrugë janë rrugë dyshiritore. Rrugët brenda hapësirës urbane janë të karakterit furnizues banimor me profile më të vogla.

Profilet rrugore.

- rrugë primare (1.5 + 7 + 1.5) m
- rrugë sekondare (1.5 + 6 + 1.5) m
- rrugë furnizuese (0.5 + 3.5 + 0.5) m
- parkingje (2 .3 X 5.00) m
- shtigje të këmbësorëve

4.5.2. Ujësjiellësi

Në Lagjen “Dardania” jetojnë 13 381 banorë.

Sipërfaqja e tërësishme e kësaj lagje është ~60.00 ha. Krysisht është lagje e urbanizuar. Ndërtimi i lagjes së sipër shënuar daton që nga viti 1946. Prej vitit 1973 është edhe lagje e urbanizuar.

Gjatë periudhave të ndryshme kohore për këtë lagje janë hartuar shumë projekte

Rrjetet hidroteknike për këtë lagje përfshijnë:

- Rrjeti për furnizim me ujë të pijshëm dhe rrjeti i hidranteve
- Rrjeti për largimin e ujërave të zeza (fekale)
- Rrjeti për largimin e ujërave atmosferike
- Rrjetet e kombinuara
- Pozita e lumit Prishtevka

Rrjeti për furnizim me ujë të pijshëm

Sipas shënimeve të marra nga Ujësjiellësi rrjeti për furnizim me ujë të pijshëm shtrihet nëpër të gjithë lagjen.

Furnizimi bëhet nga rrjeti i qytetit

Në këtë lagje momentalisht jetojnë rreth 13381 banorë.

Diametri max i gypit ekzistues është \varnothing 300 mm

Sipas normave të tanishme për harxhimin e ujit për një banor (150-200 l/b/d) dhe duke e marrë për bazë numrin e përafërt për banorë që jetojnë në këtë pjesë del se sasia e nevojshme për të furnizuar me ujë të pijshëm këta banorë është 57.87 l/s pa e llogaritur shkollën,

Në bazë të llogarisë del se diametri \varnothing 300 mm për momentin e tanishëm është i mjaftueshëm.

Duhet llogaritur se si në të gjitha pjesët tjera të Kosovës edhe në këtë pjesë furnizimi me ujë të pijshëm është vështirësuar duke llogaritur problemet e natyrave të ndryshme si:

- Prej vitit 1999-2007 kanë pësuar shumë ndryshime rrjetet e infrastrukturës si dhe rrjetet e ujësjiellësit
- Thatësira që është paraqitur vitet e fundit
- Mosndërgjegjësimi i qytetarëve
- Ndërrimi i strukturës së banimit (ardhjet prej pjesëve rurale në qytet sidomos pas përfundimit të luftës).

Mirëpo nëse në të ardhmen kemi shtim të popullatës duhet që të intervenohet në rritjen e sasisë së ujit dhe në të njëjtën kohë edhe të diametrit të gypit.

Sistemi i rrjetit është i punuar nga gypat prej materiali dhe profilet e ndryshme.

Materiali që është përdorur për këta gypa është

- AC (asbest çimento) me diametra deri \varnothing 200 mm
- PVC
- CI (castajron)/Gizë e të tjerë.



4.5.3. Kanalizimi

Në bazë të një analize del se:

Numri i banorëve të tanishëm N=13 381 banorë
Norma e harxhimit n=200 l / b/ dit

Ko 1.7
Del se Qmes =59.25 l/s

Për këtë prurje del se diametri i nevojshëm për të furnizuar me ujë të pijshëm këta banorë është Ø 350 mm

Objektet e veçanta:

- Shkolla Dardania

N=1837 nxënës
n=12 l/nxënës
Q=0.26 l/s

- Shkolla Xhemajl Mustafa

N=1100 nxënës
n=12 l/nxënës
Q=0.15 l/s

- Çerdhja e fëmijëve

n= 75 l/fëmijë
Q=1.73 l/s

- Ndërtesa e ngrrotores (s'ka shënime)

PTT për punonjës 10 l.
Q=0.15 l/s

4.5.4. Furnizimi me energji elektrike

Lagja "Dardania" në aspektin e energjisë në kuadër të zonimit urban të qytetit është e planifikuar dhe paraparë qysh më herët. Trafostacionet 10/04 kV, qysh në planifikimet e mëhershme janë të parapara dhe kanë lokacionin e caktuar në kuadër të ndërtesës. Po ashtu këto trafostacione janë të kyçura me kabull IPO 13 me seksion 95, 120 ose 150 mm². Për furnizim të mirë edhe të panderprerë, këto trafostacione janë të lidhura në unaza me njëra tjetrën, me mundësinë e furnizimeve të dyanshme nga dy dalje. Shumica e trafostacioneve e kanë transformatorin e fuqisë 1000 kVA dhe 630 kVA.

Kjo lagje furnizohet nga dy trafostacione të cilat janë:

- 1) Prishtina-III, 110/10 kV, prej të cilës dy dalje 10 kV e furnizojnë Lagjen e "Dardanisë"
 - dalja 10 kV "Dardania" dhe
 - dalja 10 kV "Kroi i Bardhë"



Këto dalje kanë fuqinë e instaluar prej 8190 kVA

- 2) Prishtina-III, 35/10 kV, prej të cilës këto dalje 10 kV të saj furnizojnë lagjen “Dardania”
- Kurrizi
 - Blloku 9
 - Dispeçingu
 - Termokosi dhe
 - Blloku 1

Këto dalje kanë fuqinë e instaluar prej 16540 kVA

Në muajin më të ftohtë të janarit 2006, Lagja “Dardania” ka tërhequr 13.62 MVA, ndërsa muajin janar 2007 ka tërhequr 12.675 MVA, për shkak se muaji ka qenë më i ngrohtë në krahasim me 2006. Nëse nuk ka nxemje qendrore nga Termokosi kjo ngarkesë rritet për 20%.

Disa nga trafostacionet 10/0.4 kV i përballojnë ngarkesat, ndërsa disa prej tyre e arrijnë maksimumin e ngarkesës ose e tejkalojnë atë.

Në qoftë se kjo lagje do të zgjerohej, duhet të parashihet poashtu zgjerimi i ngarkesave dhe zgjerimi i daljeve 10kV.

Trafostacioni Prishtina-3, 35/10 kV është e mbingarkuar dhe në projektet tona të ardhme është paraparë kalimi në nivelin prej 35 kV në nivelin 110 /20(10) kV. Për momentin ky trafostacion furnizon lagjen “Dardania”, “Ulpiana”, një pjesë të “Qytezës Pejton”, “Qendrës”, “Kodrës së Diellit” dhe Institutet dhe Bibliotekën. Prishtina-I, 110/35 kV gjendet në afërsi të zonës së Amortizatorëve dhe furnizon TS-onet 35/10 kV. Ky është i lokalizura në lokacionin me kordinata të GPS x,y (511085; 4721416).

Aktualisht Lagja “Dardania” në Prishtinë furnizohet nga TS 35/10(20) kV Prishtina-3 i vendosur në udhëkryqin në mes të lagjes “Ulpiana – “Qytezës Pejton” (objekti KEK Dispiçering). Ky TS furnizohet me tensionit të lartë 35 kV, me kablo.

Gjendja teknike e këtyre TS është e mirë deri diku, nga fakti se shumica e tyre janë të vjetërsuar dhe nuk janë mirëmbajtur si duhet. Pastaj këto TS janë të instaluar për tension 10 kV, pa mundësi të eksploatimit në tension 20 kV. Linjat furnizuese të TS 10/0.4 kV/kV janë të kombinuara shumica prej tyre janë me kablo nëntokësorë 10 kV.

Mund të konstatohet se rrjeti distributiv në këtë lagje është i kënaqshëm, që d.m.th. që janë bërë analiza për furnizimin e kësaj lagje.



Ndriçimi publik këtu është i kënaqshëm sa i përket rrugëve kryesore. Këto pjesë të ndriçimi janë realizuar me shtylla metalike, dhe aktualisht është në gjendje të mirë teknike. Pjesa tjetër e lagjes është pa ndriçim publik, si p.sh. nëpër parqe instalimi i ndriçimit ekziston mirëpo mirëmbajtja e tyre nuk ekziston çka do të thotë se shtyllat e ndriçimit ekzistojnë por pa ndriçuese, si dhe ngjashëm edhe tuneli në Kurriz. Këtu supozojmë të bëhet një ndriçim plotësues dhe i mirëmbajtur.

Në vijim do të paraqesim të dhënat e trafostacioneve në lagjen “Dardania”, emërtimet e tyre sipas KEK-ut dhe fuqia e tyre:

Nr	Emri i trafostacioneve	Tipi	Nr. i transformat oreve në TS	Fuqia e transformat oreve	Fuqia në TS	Njësia	Furnizimi
	Pr III	35/10	4	8	32	MVA	PR I 110/35kVA
1	Dispçering	10/0.4	2	630	1260	kVA	PR 3 35/10kV
2	Blloku3	10/0.4	1	1000	1000	kVA	PR 3 35/10kV
3	Su - 9/3	10/0.4	2	630	1260	kVA	PR 3 35/10kV
4	Su - 9/2	10/0.4	1	630	630	kVA	PR 3 35/10kV
5	Su - 5/8	10/0.4	2	630	1260	kVA	PR 3 35/10kV
6	Kurizi 1	10/0.4	1	1000	1000	kVA	PR 3 35/10kV
7	Kurizi 2	10/0.4	1	1000	1000	kVA	PR 3 35/10kV
8	Pasarella	10/0.4	1	630	630	kVA	PR 3 35/10kV
9	Pasarella 2	10/0.4	1	1000	1000	kVA	PR 3 35/10kV
10	Posta	10/0.4	2	1000	2000	kVA	PR 3 35/10kV
11	Blloku9	10/0.4	2	630	1260	kVA	PR 3 35/10kV
12	Su 7/1	10/0.4	1	1000	1000	kVA	PR 3 110/10kV
13	Su 6/2	10/0.4	1	1000	1000	kVA	PR 3 35/10kV
14	Su 6/11	10/0.4	1	630	630	kVA	PR 3 110/10kV
15	Su 4/2	10/0.4	1	1000	1000	kVA	PR 3 110/10kV
16	Su 2/10	10/0.4	1	630	630	kVA	PR 3 110/10kV
17	Kroi i Bardh	10/0.4	2	630	630	kVA	PR 3 110/10kV
18	Su 1/3	10/0.4	2	630	630	kVA	PR 3 110/10kV
19	Lokalet	10/0.4	1	1000	630	kVA	PR 3 110/10kV
20	Su 4/7	10/0.4	1	400	400	kVA	PR 3 110/10kV
21	Su 4/6	10/0.4	1	1250	1250	kVA	PR 3 110/10kV
22	Su 3/16	10/0.4	1	630	630	kVA	PR 3 110/10kV
23	Termokosi	10/0.4	2	1000	2000	kVA	PR 3 35/10kV
24	Auto Prishtina	10/0.4	1	1000	1000	kVA	PR 3 35/10kV
25	Su 1/6	10/0.4	1	1000	1000	kVA	PR 3 35/10kV
			33		24730	kVA	

Në vazhdim do të japim llojet e transformatorëve si dhe numri i tyre në lagje.

Nr	Herësi i transformimit	Fuqia e transformatorëve	Nr. i Transformatorëve
1	110/10	31,5MVA	2
2	35/10	8MVA	4
3	10/0,4	1250kVA	1
4	10/0.4	1000kVA	14
5	10/0.4	630kVA	17
6	10/0.4	400kVA	1

4.5.5. Rrjeti i telekomunikacionit

Rrjeti telekomunikativ është realizuar me kablllo nëntokësore të shtrira përgjatë kanaleve kabllovike (magjistraleve) si dhe pjesës ku është bërë shtrirja e lirë e kablllove telefonik. Vende vende kabllloja del në shtylla druri prej nga furnizon një numër konsumatorësh. Aktualisht numri i mundshëm i kyçjeve telefonike i përmbush kërkesat e Lagjes sipas të dhënave të PTK-së .

Sipas të dhënave të PTK-së numri aktual i telefonave aktivë në lagjen “Dardania” është 5862, si dhe ka mundësi të lidhjeve të reja të mjaftueshme. Vlen të ceket se është duke u punuar në rrjetin e ri të kabllimit optik me qëllim të rritjes së kualitetit të telefonisë (telefonja digjitale), me 7 qendrat e Kosovës që qendrën do ta ketë në objektin PTK-së. Kurse momentalisht përdoren lidhjet radiodifuzive.

Sipas IPKO-së është dhënë shtrirja e fibrit optikë nëpër kanale siç janë paraqitur në harta si dhe nënbazat e IPKO-së. Në të ardhmën mendojnë në zgjerim të shërbimit të tyre dhe shtrirja e kablllove optikë edhe në brendësi të lagjes “Dardania”. Shërbimet që kryejnë janë: Rrjeti i Internetit, TV kabllvik etj. shërbime që i përkasin rrjetave digjitale të kompjuterëve. Të njëjtin shërbim e kryejnë edhe firma “Kujtesa” e cila mbetet të plotësoj shënimet me të dhënat e veta në të ardhmen (nuk kanë qenë azhur).

Vërejtje për të dy firmat që merren me shpërndarjen e rrjetit digjital, kablimi i shumicës së linjave është bërë prej një ndërtese në ndërtesën tjetër, e pastaj lagjet janë lidhur me lagje të tjera duke kaluar rrugët kryesore, si rrjetë merimange, prandaj duhet zgjedhje me shtrirje të kablllove nëntokësore.

4.5.6. Rrjeti termoenergjetik

- **Ngrohja qendrore në lagjen Dardania**

- Furnizimi i ngrohjes qendrore në objektet e banimit dhe objektet afariste bëhet nga ngrohësja e qytetit “TERMOKOS”, Prishtinë.

Pregaditja e ujit të nxehtë bëhet me kaldajë ngrohëse e cila punon me lëndë djegëse mazut.

Furnizimi me ujë të nxehtë i këmbyesve të objekteve bëhet me $t=140\text{ }^{\circ}\text{C}$ furnizim, ndërsa kthimi me $60\text{ }^{\circ}\text{C}$.

Furnizimi i objekteve bëhet me anë të gypave të cilët i furnizojnë këmbyesit e nxehtësisë të cilët janë të montuar në bodrumin e objekteve temperatura në këmbyes është $90\text{ }^{\circ}\text{C} / 70\text{ }^{\circ}\text{C}$.

- Prej këmbyesve me anë të pompave bëhet shpërndarja e ngrohjes qendrore nëpër objektet e banimit dhe objektet afariste.

- Sipas burimeve të njerëzve kompetentë të ngrohësjes në tërë lagjen “Dardania” është bërë ndërrimi i këmbyesve të vjetër me ato të rinjë të tipit ALFA-LLAVAL prodhues suedezë. Është bërë ndërrimi i gypave me paraizolim në një pjesë të rrjetit që ka qenë i dëmtuar.

- Shpërndarja e energjisë bëhet me sistemin dy gyporë të mbyllur.

- Sipas burimeve nga ngrohësja, sistemi i gypave - rrjeti shpërndarës është pjesërisht në gjendje të mirë, por është i domosdoshëm sanimi i tyre.

Temperatura në objektet e banimit është e kënaqshme, mirëpo ka humbje për shkak të amortizimit të objekteve, si p.sh. dritaret, izolimi i objekteve etj. Në të ardhmen duhet të parashihet izolimi i objekteve të banimit me izolim të mirë, sipas standardeve evropiane, me qëllim që humbjet termike të jenë më të vogla. Humbje të vogla ka në rrjetin e sistemit të ngrohjes nëpër objekte të banimit, sepse janë të dëmtuar gypat ku duhet të bëhet sanimi i tyre. Pusetat duhet të përmisohen për shkak të sigurisë.

- Dispozicioni i rrjetit të shpërndarës të ngrohjes në objektet e banimit mundë të shihet në planet e dhëna nga “TERMOKOSI” ku në të shihen të gjitha shpërndarjet e rrjetit nëpër lagjen “Dardania” dhe kapacitetet për secilin nën-stacion të montuar në bodrumet e objekteve.

4.6. Gjelbërimi dhe peizazhi ekzistues

Hyrje

Gjelbërimi ka një rol të veçantë e posaçërisht në zonat urbane ku domethënia e tij në jetën e njeriut është i madh.

- Bimët e gjelbërta realizojnë hijëzimin e sipërfaqeve të shtruara dhe reflektuese duke ulur ndjeshëm temperaturën dhe rrezatimin termik.
- Bimët janë filtra të pluhurit dhe gazrave ndotës. Sipërfaqja e gjelbërt urbane përmirëson ajrin duke kapur për çdo ha rreth:
 - 0.7 ton oksid karboni (CO)
 - 2.1 ton dioksid squfuri (SO²)
 - 2.4 ton dioksid azoti
 - 6 ton ozon (O³)
 - 5.5 ton pluhura
- Bimët e gjelbërta realizojnë zbutjen e zhurmave në zonat industriale dhe afër rrugëve automobilistike.
- Realizojnë maskimin e pamjeve anti estetike të ndërtesave apo objekteve të ndryshme të qytetit.

Qëllimi

Përshkrimi i gjendjes së gjelbërimit në lagjen “Dardani” ka për qëllim të njihemi me gjelbërimin në përgjithësi, llojet e gjelbërimit, gjendjen fitosanitare të gjelbërimit ekzistues si dhe potenciali ekzistues i hapësirave të lira me mundësi gjelbërimi. Si metodë për përshkrimin e gjendjes së gjelbërimit është përdorur metoda vizuale dhe ka karakter informativ mbi gjendjen ekzistuese të gjelbërimit.

Rezultatet e përshkrimit vizual

Lagja “Dardania” kufizohet me tre rrugët më të frekuentuara të Prishtinës ku lirisht mund të thuhet se këto rrugë janë burimi kryesor i ndotjes së lagjes “Dardania” nga lirimi i gazrave nga automjetet. Katër ndotësit kryesorë të ambientit në “Dardani” janë:

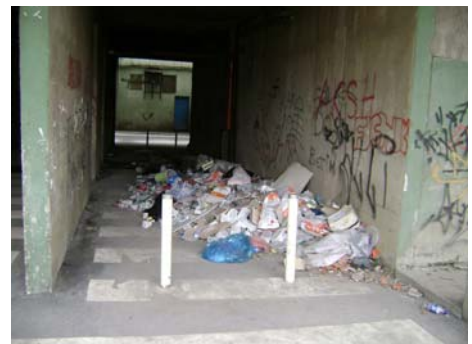
1. Termocentrali A+B
2. Termokosi
3. Automjetet
4. Faktori njeri

Këta ndotës me potencial të lartë ndotjeje mundë të limitohen duke ruajtur dhe gjelbëruar pjesët e mundshme të “Dardanisë”.

Gjelbërimin e klasifikuam në tri grupe:

1. Gjelbërimi i ulët (lulet barishtore një dhe dy vjeçare dhe bari i kultivuar)
2. Gjelbërimi i mesëm (trëndafilat, shkurret, rrethojat e gjelbërta etj)
3. Gjelbërimi i lartë (drunjtë gjetherënës dhe halorët)

1. Gjelbërimi i ulët diku rreth 80% të sipërfaqeve me bari është tharë si pasojë e thatësisë dhe përkujdesit. Në zona të caktuara vëreheshin shenja të barit të kultivuar por pa një mbikëqyrje si kositje, largimin e mbeturinave, parkimi i automjeteve në sipërfaqe të gjelbëruar etj. Është karakteristike të theksohet se bari është në gjendje të mirë vetëm në disa oaza afër objekteve afariste, tek kompleksi i ndërtesave të ish-solidaritetit dhe në hyrje të shkollës fillore “Xhemajl Mustafa”. Lulet një dhe dy vjeçare gjenden në sipërfaqe shumë të vogla para objekteve afariste me një mbikëqyrje të rregullt. Në tharjen e barit faktorë kryesorë vërehen se janë mbeturinat, parkimi i automjeteve si dhe faktori njeri.



2. Gjëlërimi i mesëm është në një gjendje më të mirë në krahasim me gjëlërimin e ulët por jo për shkak të mirëmbajtjes por sepse është më rezistent ndaj thatësirës. Trëndafila dhe shkurre hasim poashtu rreth lokaleve afariste ku mirëmbajtjen e bëjnë pronarët e lokaleve. Poashtu edhe muret e gjëlërita janë rreth objekteve banesore, ku disa kanë mirëmbajtje kurse një pjesë e tyre janë me një rritje të pa kontrolluar dhe me shenja të thatjes së degëzave.



3. Gjëlërimi i lartë përbëhet nga drunjt gjetherënës dhe një pjesë e halorëve. Drunjtë gjetherënës kanë një laramani të familjeve të ndryshme si bliri, shelgu, breza, bagremi, etj të moshave të ndryshme si dhe halorë të llojeve dhe moshave të ndryshme. Dominojnë drunjtë gjetherënës të llojeve të ndryshme ndoshta për shkak të sipërfaqes së madhe gjethore me një potencial absorbues më të madh të gazrave dhe pluhurit. Duhet patur parasysh harmonizimin me drunjt gjethembajtës sepse edhe gjatë dimrit ekzistojnë ndotësit dhe në pikëpamje estetike zbukurojnë ambientin. Gjendja fitosanitare e drunjve në përgjithësi është e kënaqshme por vërehen shenja të mirëmbajtjes jo adekuate me thatje të degëzave dhe krasitje jo të rregullt.

Parku i ndërtuar në pjesë afër kurrizit është në gjendje jo të mirë ku drunjtë e rinj kishin përjetuar thatësinë më shumë në krahasim me drunjtë e moshave tjera.





Përfundim

Nga përshkrimi vizual i gjendjes së gjelbërimit në Dardani mund të vijmë në përfundim se:

- a. Gjelbërimi i ulët është në tharje e sipër si pasojë e thatësisë dhe ndikimi i faktorit njeri d.m.th mos respektimi i ambientit dhe mirëmbajtja jo adekuatë.
- b. Oazat e gjelbërta dhe të mirëmbajtura janë në një sipërfaqe shumë të vogël kurse ka mundësi të shfrytëzimit të një sipërfaqe më të madhe për kultivim të gjelbërimit të ulët.
- c. Gjelbërimi i mesëm ka një përparësi me atë të ulët por nuk është i harmonizuar në zona të ndryshme të “Dardanisë” si dhe është më tepër i theksuar tek lokalet afariste dhe në disa hyrje të objekteve të banimit.
- d. Edhe tek gjelbërimi i lartë gjetherënësit dominojnë në krahasim me halorët, mirëmbajtja është jo e kënaqshme, koncentrimi i tyre në disa zona të caktuara dhe potenciali i pa shfrytëzuar për rritjen e numrit të tyre.

Rekomandimet

- Mirëmbajtje më e mirë qoftë nga kompania publike, banorët apo pronarët e lokaleve afariste.
- Sensibilizimi i banorëve të “Dardanisë” rreth mbrojtjes së ambientit.
- Invertarizimi i drunjve ekzistues dhe krijimi i një baze të të dhënave rreth gjelbërimit të lartë në “Dardani”.
- Rritja e sipërfaqeve të gjelbërta dhe harmonizimi i tyre.
- Formimi i tampon zonave përreth sipërfaqes kufizuese të Dardanisë.



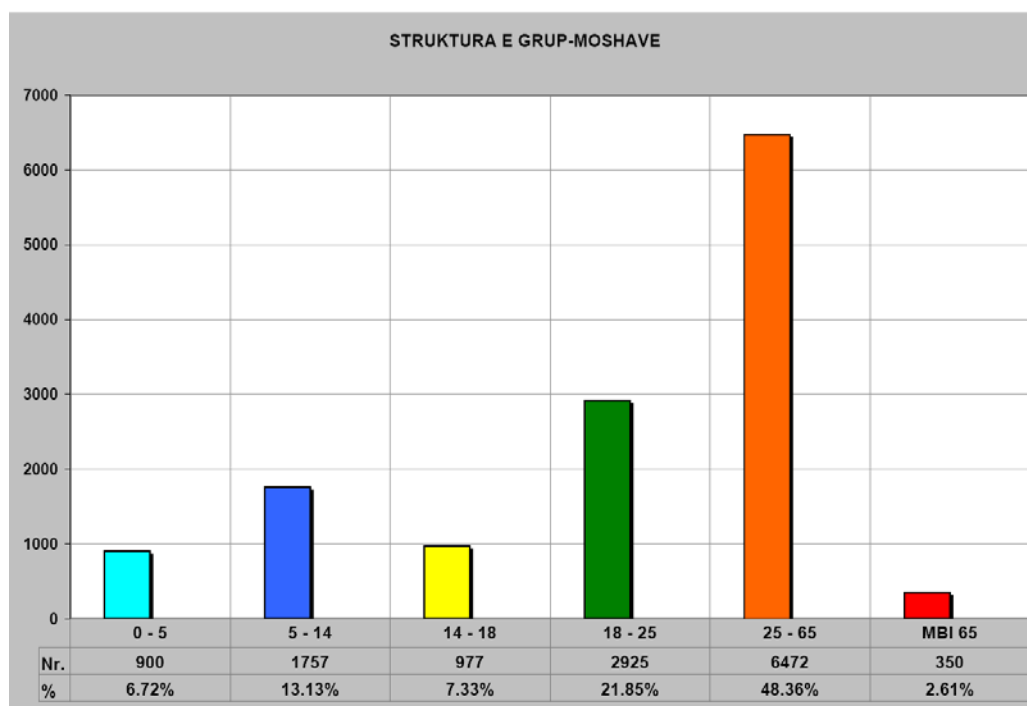
5.0. GJENDJA SOCIALE NË HAPËSIRËN URBANE “DARDANIA” SIPAS ANKETIMIT TË BANORËVE

Sipas rezultateve të anketimit të zhvilluar në muajin korrik 2007 në hapësirën Urbane “Dardania” jetojnë 13 381 banorë. Për zhvillimin sa më adekuat të anketimit Hapësira Urbane “Dardania” është ndarë në 11 zona (A,B,C,D,E,F,G,L,I,J,K).

5.1. Karakteristikat e moshës së banorëve

Karakteristikat e grup moshave të banorëve të hapësirës urbane “Dardania”

Grup-mosha	Nr. i banorëve	%
0 - 5 vjeç	900	6.72 %
5 -14 vjeç	1 757	13.13%
14 - 18 vjeç	977	7.33 %
18 - 25 vjeç	2 925	21.85%
25 - 65 vjeç	6 472	48.36%
Mbi 65 vjeç	350	2.61 %



1. Numri i vogël i grupmoshës mbi 65 vjeç ose 2.61 % është tregues i prezencës së fenomenit “të vijmësisë së familjes” gjegjësisht në fenomenin e jetesës së përbashkët të dy a më shumë lidhjeve familjare të gjeneratave të lidhura në kuadër të një amvisërie dhe në kuadër të së njëjtës njësi hapësinoro - banesore. Ky tregues vërtetohet në bazë të përqindjes së grup moshave që prindërit apo gjyshi dhe gjyshja i takojnë grup moshave të vjetra.



2. Banorët e lagjes “Dardania” janë relativisht të rinjë.

- Grup-mosha (0 -5 dhe 14 -18) vjeç - janë të shprehura në mënyrë afërisht të barabartë:

- grup-mosha (0 – 5) vjeç 6.72 %
- grup-mosha (5 – 14) vjeç 13.13 %
- grup-mosha (14 – 18) vjeç 7.33 %

- Grup mosha (18 - 25 dhe 25 - 65) vjeç kap një përqindje të madhe të numrit të banoreve:

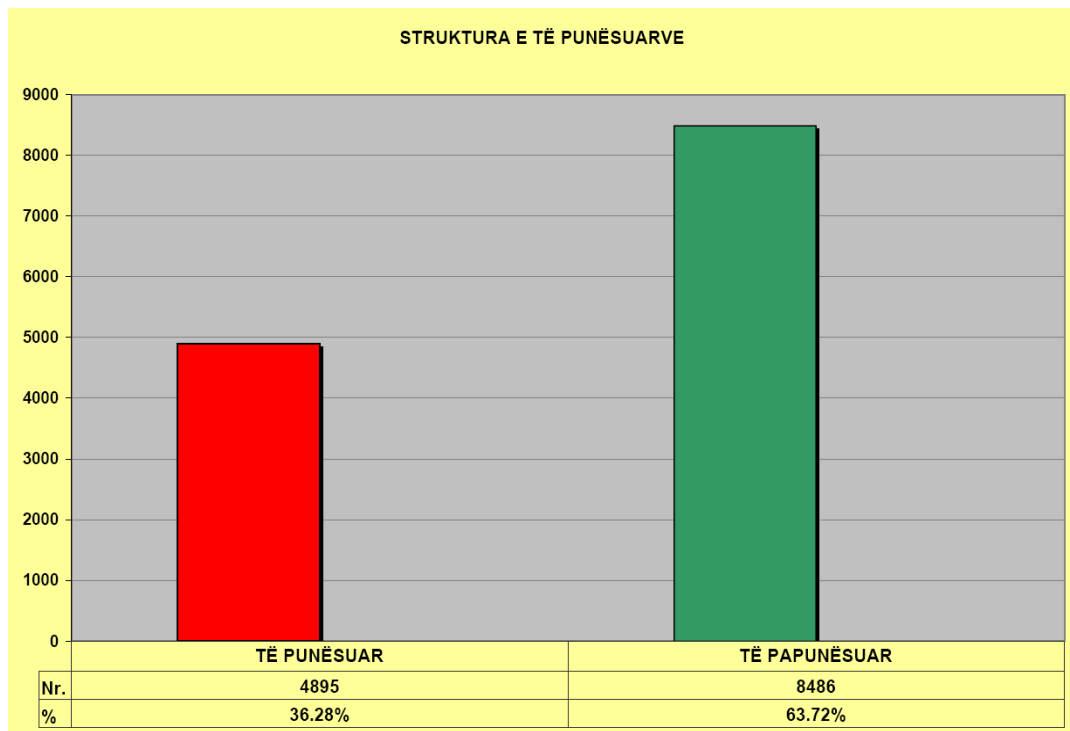
- grup-mosha (18 - 25) vjeç 21.85 %
- grup-mosha (25 – 65) vjeç 48.36 %

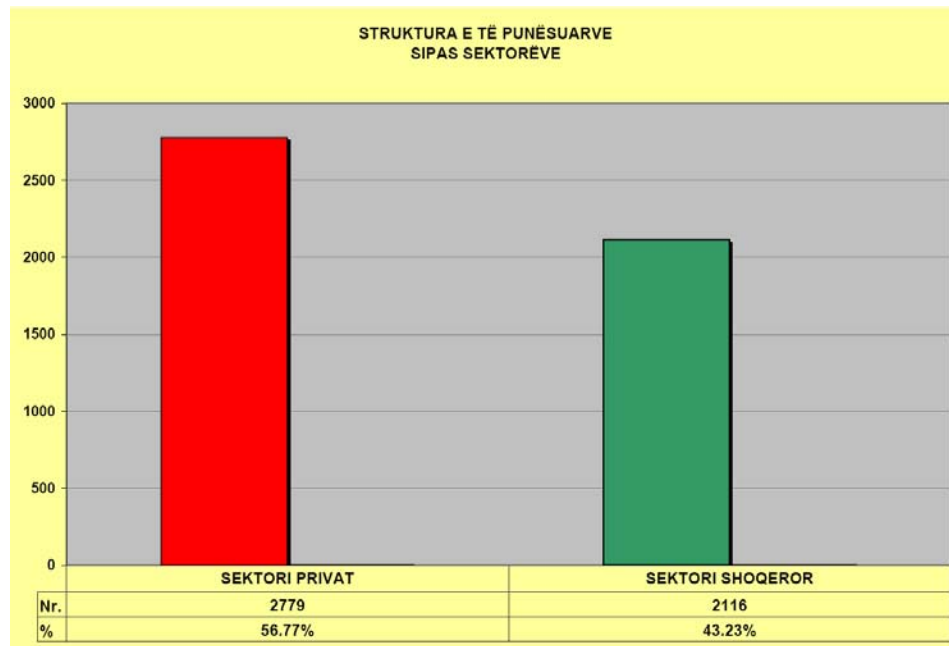
5.2. Profesionit – vendi i punës

- Nr. i të punësuarve është 4 895 ose 26.58 % nga numri i përgjithshëm i banorëve

- sektori shoqëror 2 779 ose 56.77 % i numrit të punësuarve
- sektori privat 2 116 ose 43.23 % i numrit të punësuarve

- Grup mosha 18-25 vjeç është deri në 70% e pa punë, të lidhur ekonomikisht me familje, me prindër.



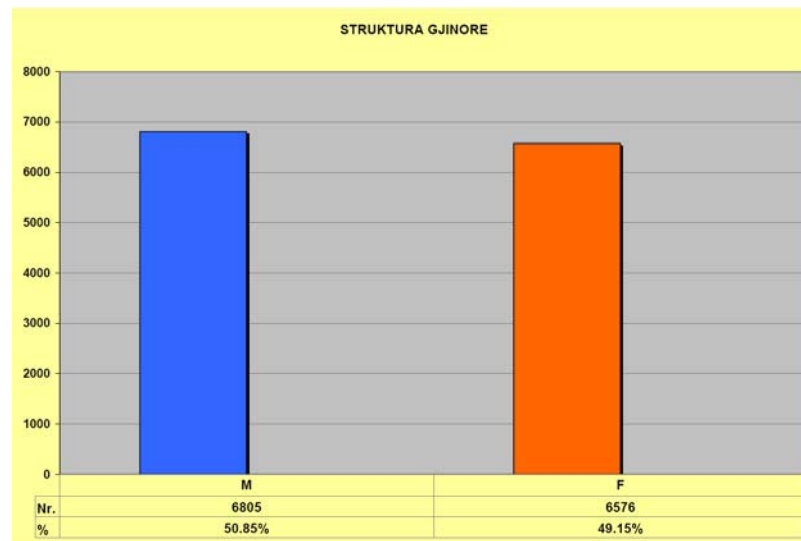


- Zejtarët privat janë relativisht të paktë
- Kategoria më e theksuar e të punësuarve është ajo e punëtoreve në sektorin privat dhe si e tillë ajo është e dyta në kategorizimin e banorëve të lagjes “Dardania” sa i përket profesionit dhe atë pas nxënësve dhe studentëve.
- Banorët e lagjes “Dardania” kryesisht punojnë në Prishtinë.
- Shkuarja në punë bëhet me mjete të transport publik (autobusë, taxi), me automjete personale si dhe në këmbë. Banorët me së shumti shfrytëzojnë formën e parë dhe të fundit, si tregues i kësaj është se vendi i punës është në distancë jo shumë të largët.

5.3. Gjinia

Nga numri i përgjithshëm i banorëve të anketuar, përkatësia e banorëve sipas gjinisë është me sa vijon:

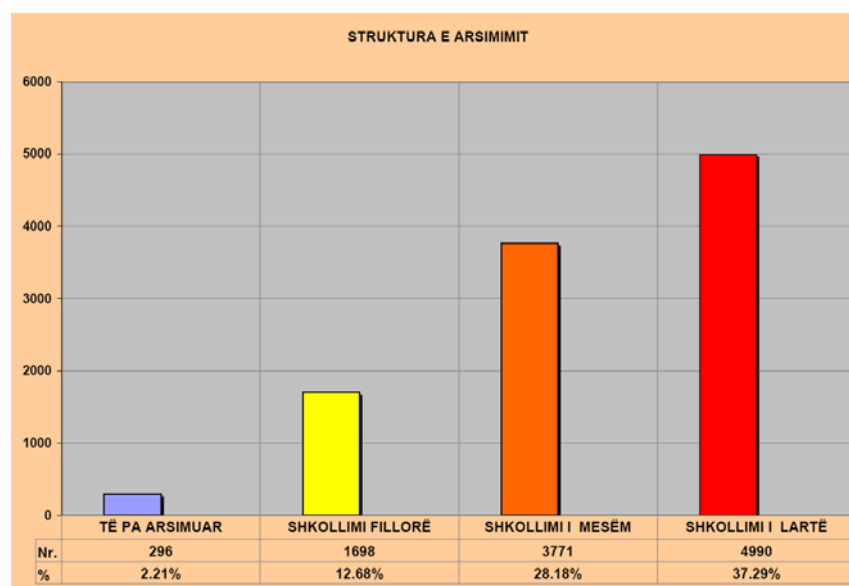
Femra	6576	49.15 %
Meshkuj	6805	50.85 %



5.4. Përgatitja shkollore

- Tregues i përgatitjes shkollore është pjesëmarrja e madhe e përqindjes së grup moshës së fëmijëve në kuadër të përqindjeve të përgatitjes shkollore të banorëve të lagjes “Dardania”
- Kategoria e rinisë shkollore e nxënësve dhe studentëve është më e theksuar në lagjen “Dardania”. Po i njëjti konkludim duhet kërkuar në pjesëmarrjen e madhe të grup moshave të reja në këtë lagje, ku kategoria e nxënësve zënë vend dominant, pra është më e theksuar.

Të pa arsimuar	296	2.21 %
Arsimi fillor	1 698	12.68 %
Arsimi i mesëm	3 771	28.18 %
Arsimi superior	4 990	37.29 %





6.0. INSTITUCIONET E ARSIMIT

Drejtoria për arsim e KK Prishtinës është përgjegjëse për ushtrimin e të gjitha funksioneve dhe përgjegjësi komonale për arsim.

- Institucionet parashkollore dhe të arsimit fillor në “Dardani”

Emërtimi	Nr.i paraleleve	Nr.i nxënësve/fëmijëve	Sip.e oborrit (m2)	Sip. e objektit (m2)	Sip.e objektit Përdhesa (m2)
Çerdhja e fëmijëve “Lulevera”	-	-	-	1 191.37	-
SHF “Xhemajl Mustafa”	35	1100	1750	2850	1946.89
SHF “Dardania”	54	1837	2000	5272	2999.19

7.0. INSTITUCIONET E KUJDESIT SHËNDETËSOR

Kujdesi shëndetësor në Kosovë është nën përgjegjësinë e Ministrisë së Shëndetësisë, ndërkaq në nivelin komunal, nën përgjegjësinë e Drejtoratit për shëndetësi dhe Mirëqenjes Sociale.

- Institucionet e kujdesit primar shëndetësor në “Dardani”

Emërtimi	Nr. i punt.shëndetësor	Sipërfaqet (m2)	Nr i dhomave	Katet
Ambulanca Stomatologjike	89	834	4	P+1
Qendra e Mjeksisë Familjare - 5.	147	1609	25	2

8.0. TRASHËGIMIA KULTURO – HISTORIKE

Sipas listës të prezantuar në Planin Strategjik të Zhvillimit Urban të Prishtinës, në hapësirën urbane “Dardania” nuk ekziston ndonjë objekt apo tërësi arkitektonike dhe arkeologjike që i përket trashëgimisë kulturore.

9.0. SYNIMET

Synimet e Planit Rregullues të lagjes “Dardania” janë që të krijojë një ambient aktiv gjatë gjithë kohës. Me Profil Urban synohet që të përpilohet një bazë e mirë e të dhënave të tjera, të cilat do të shërbenin gjatë hartimit të planit rregullues të lagjes “Dardania”, duke patur për bazë gjithmonë Planin Strategjik Zhvillimor të Komunës. Gjithashtu do të respektohen dhe konsultohen Planet Rregulluese të miratuara që tangjentojnë me këtë hapësirë të përkufizuar.

Për grumbullimin dhe sistemimin e të dhënave do të shërbehemi së pari me të dhënat dhe shënime të cilat i disponon Kuvendi Komunal, pastaj shënime nga Ndërmarrjet Komunale si dhe shënime nga terreni (përmes pyetësorëve dhe formave të tjera). Për fusha tematike të ndryshme do të punohen SWOT analiza apo forma të tjera analizash që do të na sjellin deri te konkludimet e nevojshme përkatëse, sipas temave të shqyrtuara.

Profili urban me analizat përkatëse do të shërbejë si diagnozë urbane e kësaj hapësire për hartimin e Planit Rregullues të lagjes “Dardania”.

Pas Profilit Urban do të punohen disa variante konceptuale të cilat do të diskutohen në punëtoritë e organizuara. Plani Rregullues do të kalojë në të gjitha nivelet e diskutimeve publike dhe profesionale deri në miratim nga ana e Kuvendit Komunal.

Me qëllim të koordinimit të punëve Drejtoria për Planifikim si bartës i detyrës ka caktuar dy bashkëpunëtorë profesionalë si anëtar permanent të grupit punues profesional.

Me Planin Rregullues do të synohet të arrihet:

- Sigurimi i sipërfaqeve të destinuara për përmbushjen e nevojave të të gjithë banorëve
- Mundësia e ndërtimit me koncesion – banim me interes të pronarëve dhe investitorëve
- Shfrytëzim ekonomik dhe efikas i tokës ndërtimore
- Sigurimi i infrastrukturës së re komunale: ujësjellësi, kanalizimi, rryma elektrike, ngrohja qendrore, gasifikimi, interneti, telefonia tokësore, sistemi i rrjetit kabllor etj
- Integrimi i objekteve të reja publike, sociale etj.
- Avancimi i mundësive për banim, punë, sport dhe rekreacion si dhe gjelbërim
- Inkurajimi i jetës së shëndoshë në ambiente të shëndosha
- Zvogëlimi i ndotësve, hedhurinave dhe inkurajimi i mjedisit ekologjik
- Mbrojtja e zonës ekzistuese të gjelbërimit dhe shfrytëzimi aktiv i hapësirave gjelbëruese
- Lidhja e hapësirës urbane me rrjetin ekzistues dhe të të ri të trafikut si dhe rritja e sigurisë në rrjetin e ri
- Sigurimi që zonat urbane të jenë të integruara, të sigurt dhe funksionale
- Qasje gjithëpërfshirëse në të gjitha sektoret e komunitetit e në veçanti për persona me aftësi të kufizuara, pleq, fëmijë, dhe ata që jetojnë me ndihma sociale

10.0. KONKLUDIME

Trendi i migrimit te popullsisë nga fshati ne qytet është i theksuar, sidomos pas luftës (1999). Hapësira urbane “Dardania” si lagje joshëse ishte pikë synim i shumë të orientuarve nga jeta në qytet.

Përqindje e madhe e të rinjve, nxënësve dhe studentëve tregon për orientimin e jetës ne qytet, të shkollimit dhe ndërrimit të pozicionit social.

Në një të ardhme të afërt banorët që migruan, shpejtë do te adaptohen në mënyrën e të jetuarit ne qytet.

Dikur te jetuarit ne hapësirën urbane “Dardania” ishte privilegje dhe banorët e kësaj lagjeje mburreshin se jetojnë në lagjen më të urbanizuar në qytet.

Banorët e blloqeve të objekteve me të vjetra mund të konsiderohen si qytetarë të vjetër.

Për shkak të promovimit social shumica e banorëve e konsiderojnë veten me prejardhje qytetare që vazhduan të jetojnë në këtë lagje relativisht të re.

Shumica e banorëve në lagje kanë të afërmit dhe ata shpesh i vizitojnë ata.

11.0. TREGUESIT NUMERIK

- Zona e përfshirjes**

Hapësira Urbane “DARDANIA”	Zona e përfshirjes
Sip.e projektuar APZ “Plan” - Zagreb, 1973	56.57 ha
Sip e trajtuar SHPK “Linprojekt” - Mitrovice, 2007	59.63 ha (bruto) 53.75 ha (netto)

- Numri i banorëve**

	Plani Detaj Urbanistik (1973)	Gjendja e realizimit	Ndryshimet dhe Plotësimet e PDU (1992)	Plani Strategjik i Prishtinës (2004 - 2020)	Plani Rregullues “Dardania” (2007)
Nr. i banorëve	13 864	15175	15836	350 000	13 381
Nr. i banorëve për hektar	245	268	280	200 - 250	249



Sip. Totale e ndërtuar (objekte)	85 544,03 m ² ose 15,91 %
Sip. e Rrugëve dhe parkingjet	84 255,88 m ² ose 15,67 %
Sip. e lira	367 700,09 m ² ose 68,40 %
Sip. Totale	537 500,00 m ² ose 53.75 ha
(Sip. Totale) pa (Sip. e Rrugëve dhe parkingjet)	453 244 12 m ² ose 36.77 ha
• Objektet Publike	13 127,44 m ² ose 2,44 %
• Objektet banimit	72 416,59 m ² ose 13,47 %
• Rrugët dhe parkingjet	84 255,88 m ² ose 15,67 %
• Sipërfaqet e lira	367 700,09 m ² ose 68,40 %
Gjithsej	537 500,00 m² ose 100 %

• **Indeksi i shputës (ISHP) dhe Indeksi i Ndërtueshmërisë (ID)**

	Plani Detaj Urbanistik (1973)	Plani Strategjik (2004- 2020)	Plani Rregullues "Dardania" (2007)
Indeksi i shputës (ISHP)	0.69	Max. 06-08	0.15 – 1.41
Indeksi i ndërtueshmërisë (ID)	-	Max. 3.0	Max. 1.9

• **Njësi banimore**

Taksat në pronë Prishtinë	ESTAP (2002) Komuna e Prishtinës	ESTAP (2002) Zona Urbane e Prishtinës	Plani Rregullues Profili Urban "Dardania" (2007)
45 000	68 000	56 000	3 903

Burimi: ESTAP, Prill 2002

• **Mesatarja e sipërfaqes së banimit për banor**

UNMIK/ESTAP/Banka Botërore (2000)	UNMIK/ESTAP/Banka Botërore (2000)	Plani Strategjik (2004- 2020)	Plani Rregullativ "Dardania" (2007)
Kosova	Prishtina	Prishtina	Dardania
11,5 m ² /b.	11 m ² /b.	11 m ² /b. (2003) 15 m ² /b. (2020)	5,42 m ² /b.

Burimi: UNMIK/ESTAP/Banka Botërore, Prill 2000



- **Njësia e banesës**

UNMIK/ESTAP/Banka Botërore (2002)	UNMIK/ESTAP/Banka Botërore (2002)	Plani Strategjik (2004- 2020)	Plani Rregulativ “Dardania” (2007)
Kosova	Prishtina	Prishtina	Dardania
74 m ² .	67 m ² .	-	-

Burimi: UNMIK/ESTAP/Banka Botërore, Prill 2002

- **Numri i anëtarëve për familje**

UNMIK/ESTAP/Banka Botërore (2002)	UNMIK/ESTAP/Banka Botërore (2002)	Plani Strategjik (2004- 2020)	Plani Rregulativ “Dardania” (2007)
Kosova	Prishtina	Prishtina	Dardania
6,45	6,2	5,5 (2003) 4,5 (2020)	3,43

Burimi: UNMIK/ESTAP/Banka Botërore, Prill 2002

Sipas Planit Detal Urbanistik – APZ “Plan” – Zagreb, 1973

Parkingje	1 691 automjete
Garazha (G ₁ -G ₁₃)	909 automjete
Garazha publike (GP ₁ -GP ₂)	338 automjete



Pjesa grafike



KUVENDI KOMUNAL PRISHTINË
DREJTORATI I PLANIFIKIMIT, URBANIZMIT DHE NDËRTIMTARISË
