

I.

Profili ekzistues urban-arkitektonik Zona urbane – Qendra ULPIANA

* Konteksti urbanistik shtjellohet duke e konsideruar urbanizmin si art social.



Lagjja Ulpiana në veri kufizohet me qendrën universitare - rruga Eqrem Qabej, në perëndim me Dardaninë – rruga Bulevardi i dëshmorve në lindje me qendrën e studentëve dhe me kodrën e diellit – unaza e qendres, në jug me QKU – unaza e qendrës

Ulpiana ka konfiguracion të terrenit me një ramje gati konstante prej 10% në drejtimin Lindje – Perëndim

Pjesa më e madhe e këtij potezi është e urbanizuar por për nga niveli i koherencës urbane është larg asaj që duhet të jetë, pse?

- Sepse si tërësi urbane ka elemente kufitare të cilat e shkëputin nga lagjet fqinje,
- Nuk kemi elemente lidhëse në mes të moduleve e me këtë nuk kemi plasticitet, rrjedhshmëri apo kontinuitet urban.
- Nuk ka infrastrukturë të mirë as teknike as rrugore.
- I vetmi element i cili e lidhë Ulpianën me lagjet fqinje është rruga perimetrike.
- Nuk ka rrugë të definuara për komunikacion **jo motoristik**, qofshin ato të brendshme apo të jashtme.
- Identitetin jo të mirë të Ulpianës e formojnë seria e blloqeve uniforme urbane të cilat edhe e kufizojnë atë.

I.1.b. **PROFILI URBAN - Ulpiana në kontekst të gjerë urban**



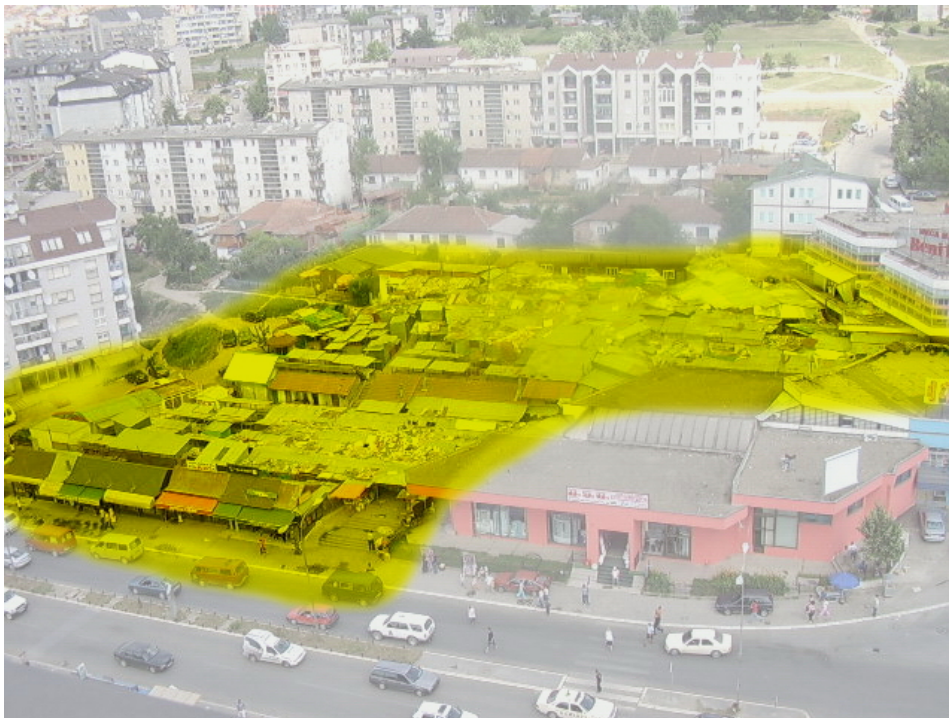
- Qendra Ulpiana, pjesa e pa urbanizuar, paraqet një *non-sens* urbanistik i cili në mënyrë drastike e ulë nivelin urban-arkitektonik të komplet Ulpianës por edhe Prishtinës
- Tërësia urbane e dhënë për projektim është pjesa qendrore në anën perëndimore të Ulpianës
- Pozita e kësaj tërsie urbane arkitektonike është me rëndësi të madhe në formimin e koherencës gjeometrike urbane të lagjes së Ulpianës dhe hapsirës urbane relevante që e lidhë Ulpianën me lagjen e Dardanisë.
- Është potezi qendror kufitar në mes Ulpianës dhe Dardanisë dhe studim të veçant e kemi konsideruar se duhet bërë në lidhjen e këtyre dy tërsive urbane, duke filluar nga elementet e nivelit më të ulët organizativ në kuadër të një moduli deri te elementet kufitare të moduleve dhe tërsisë urbane.

PROFILI URBAN Qendra Ulpiana – Sekuenca urbane



1.3.b. Konteksti ekologjik

- Pozicioni i tregut, rregullimi ekzistues i tijë, paraqesin një mikroklimat katastrofal jo vetëm për pozicionin e dhënë për ofertë por edhe për një pjesë të madhe të Ulpianës e Dardanisë.
- Gjelbrimi ekzistues, diku i egër e diku ortogonal, është i paorganizuar dhe ku është më së i nevojshmi, ai nuk ekziston.
- Sistemi i hedhurinave është ad-hoc i rregulluar dhe kjo në vehte paraqet edhe një problem higjienik.
- Objektet ekzistuese nuk janë punuar si duhet dhe të gjitha fasadat e tyre ku janë nyjet sanitare kanë lagështi.
- Ulpiana nuk ka gjelbrim dhe ky është problem ekologjik-jetësor që don trajtim.



**Ekosistem i tmerrshëm – jo vetëm për qendrën e Ulpianës
Pasojat jo të menjëhershme**



Kontejnerat në vend të duhur !?
Nyjet sanitare reprezentojnë !
Fasada e lokaleve – ndërhyrje !
Ku është gjelbrimi !?

Gjelbrimi: 13 %

1.3.c. Konteksti i koherencës dhe rendit urban

Të gjitha elementet urbane-arkitektonike, duke filluar nga ata të nivelit më të ultë organizativ (disa elemente), deri te pozicioni qendra Ulpiana (disa module) nuk e plotësojnë asnjë rregull të organizimit të qytetit të paraqitur më poshtë, te konteksti i teorisë së interaksionit të sistemeve komplekse.

Koherenca urbane e nivelit më të lartë organizativ

Objekte shumëbanesore



Tregu i gjelbërt



Objekte individuale të banimit



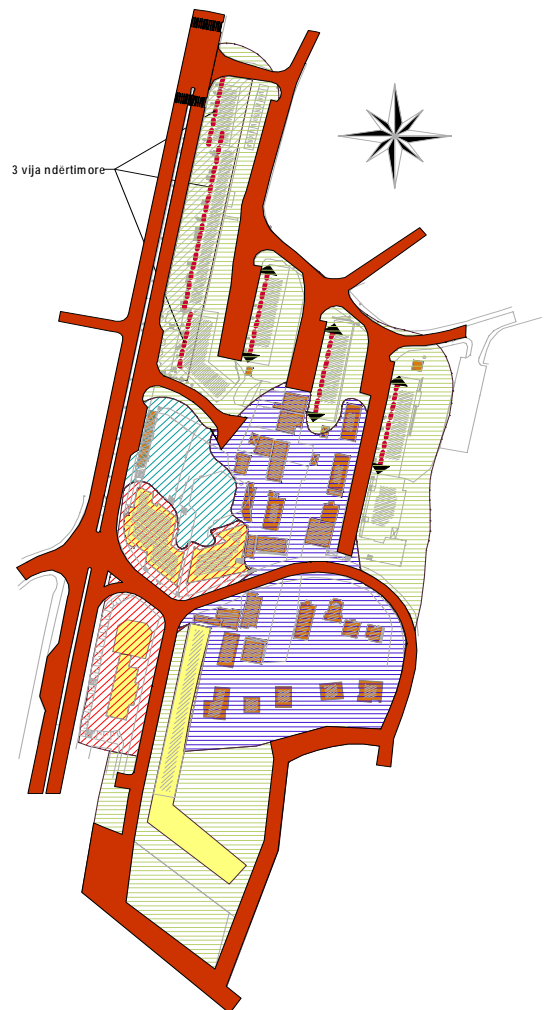
Objekte Afariste



Asnjë modul nuk është i lidhur me tjetrin në asnjë kontekst: urban, arkitektonik, kompozicional estetik, kontinual, etj.

Përkundrazi, janë aq mirë të **dekompozuar** sa që si tërësi është total e qregulluar.

Nëse edhe këto module i dekompozojmë atëherë shohim se edhe nivelet më të ulta organizative janë të qregulluara në masë të madhe.



1.3.d. Konteksti arkitektonik



Të metat arkitektonike të objekteve ekzistuese nuk janë të mëdha nga aspekti funksional por janë të papranueshme nga aspekti estetik dhe kompozicional.

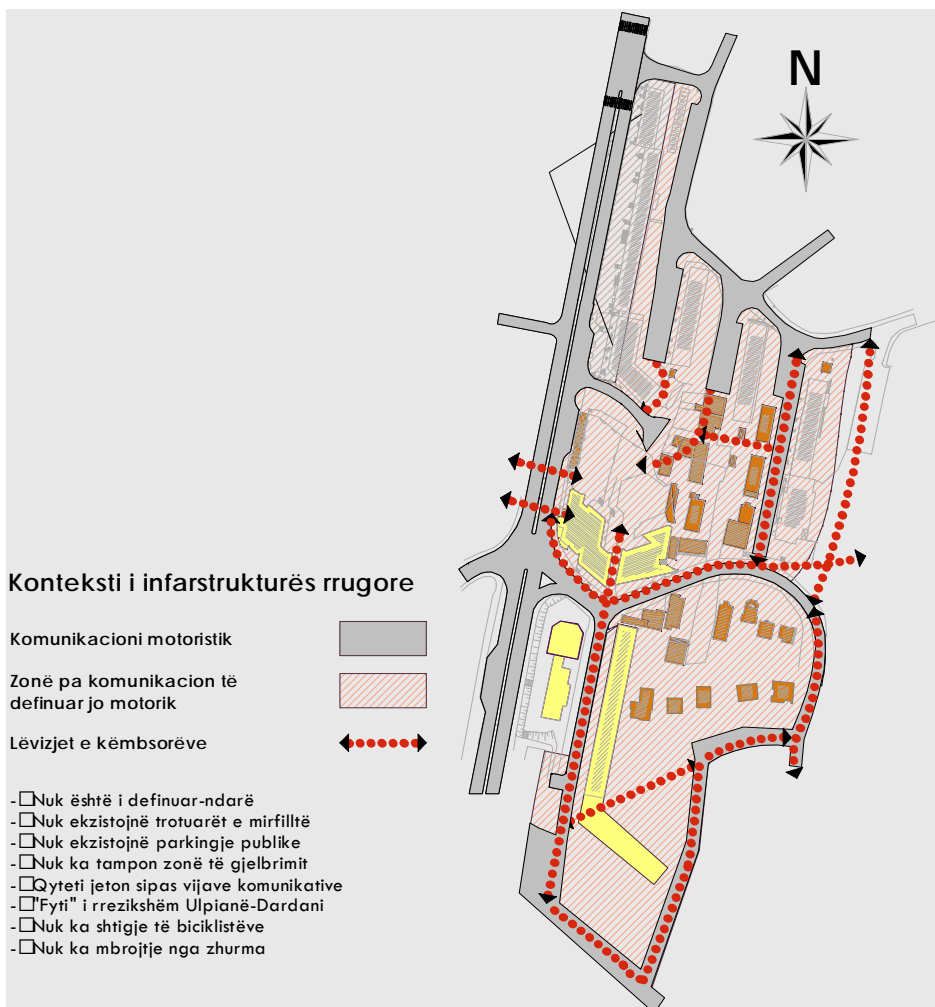
- Asnjë bllok banesor nuk ka garazhë për automjete e që është e metë e madhe kur dihet për rëndësinë e transportit motoristik në kohën tonë.
- Ekziston uniformiteti dhe retorika arkitektonike në tërë potezin e dhënë për ofertë e kjo është bërë më shumë nga filozofia e uniformitetit social, funksional e ekonomik.
- Në të gjitha objektet ku është përsëritur moduli i cekur më parë, niveli i përdhësës me projekt ka qenë banim kurse në rrugën kryesore të gjitha ato hapsira janë adaptuar në lokale afariste.
- Te objektet e njëjta të cilat nuk janë në rrugë kryesore, parkingu zhvillohet deri te dritaret e njëjësive banimore e kjo e ulë intimitetin e familjes deri në minimum.
- Etazhitet i ultë për në qendër – shfrytëzim JO-RACIONAL i tokës ndërtimore

I.3.e. Konteksti i infrastrukturës

I.3.e.1. Infrastruktura rrugore

Komunikacioni ekzistues në këtë pozicion urbanistik është jo mirë i definuar-ndarë, nuk ekzistojnë trotuarët e mirfilltë, nuk ekzistojnë parkingje publike, nuk ka tampon zonë të gjelbrimit ne mes trotuarëve dhe rrugëve për komunikacion motoristik.

- Dihet mirë se determinues i jetës në qytet janë vijat komunikative dhe qyteti ka jetë këmbësorike nese ka trotuare. Pozicioni urban i dhënë për ofertë nuk ka jetë këmbësorike të sigurtë.
- Problemi më i madh të cilin e kemi konsideruar dhe i kemi dhënë rëndësi të veçant është komunikacioni këmbësorik i cili e lidhë Ulpianën me Dardaninë përmes një "fyti" të ngushtë dhe shumë të rrezikshëm e ai pozicion është te kalimi i rrugës kryesore përballë postës.
- Shtigjet e biciklistëve nuk ekzistojnë fare – mjeti më ekologjik i komunikacionit nuk është i paraparë të shfrytëzohet në mënyrë të sigurtë.
- Problemi i zhurmës së shkaktuar nga komunikacioni, problem i cili është më shumë se normalisht i theksuar për shkak të terenit (përpjetëzave), nuk ka zgjidhje adekuate ekzistuese.





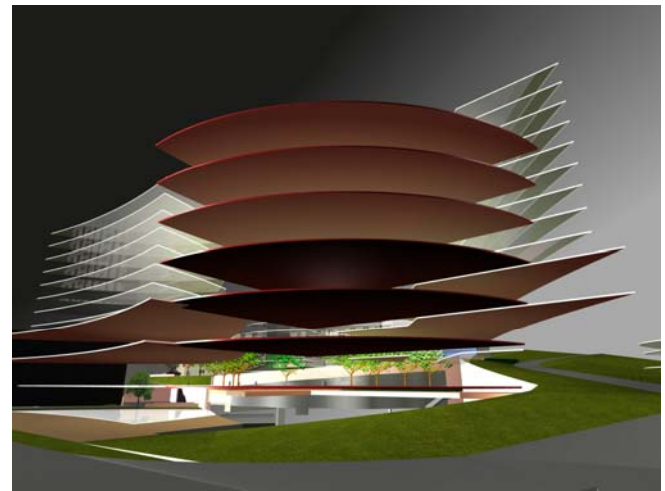
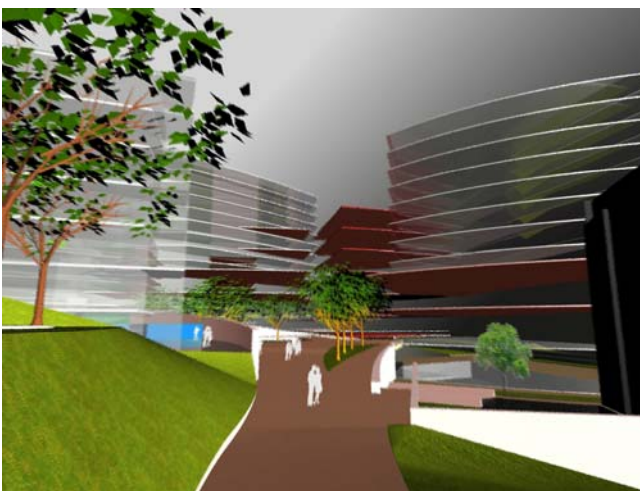
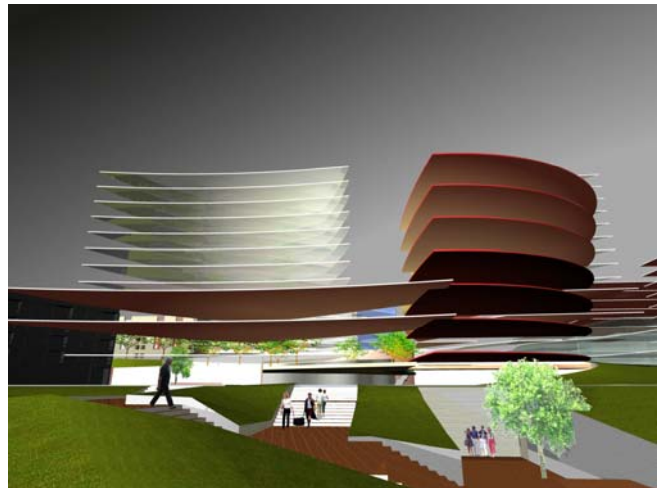
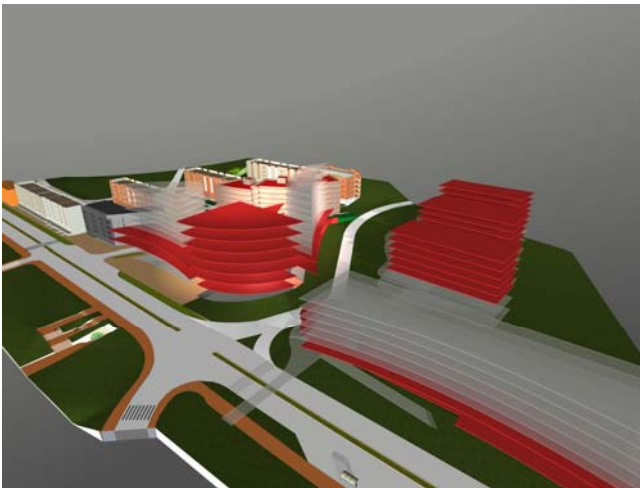
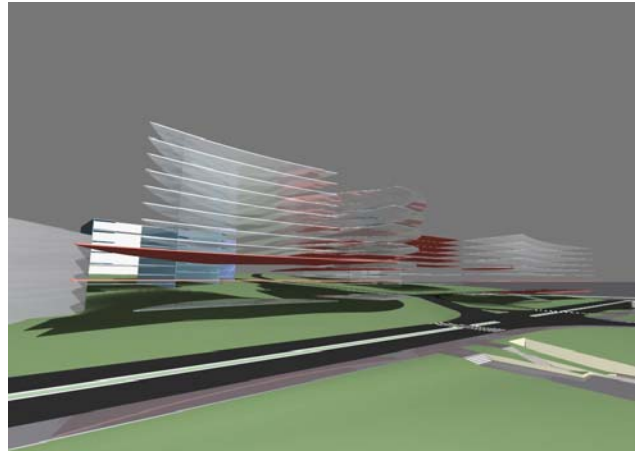
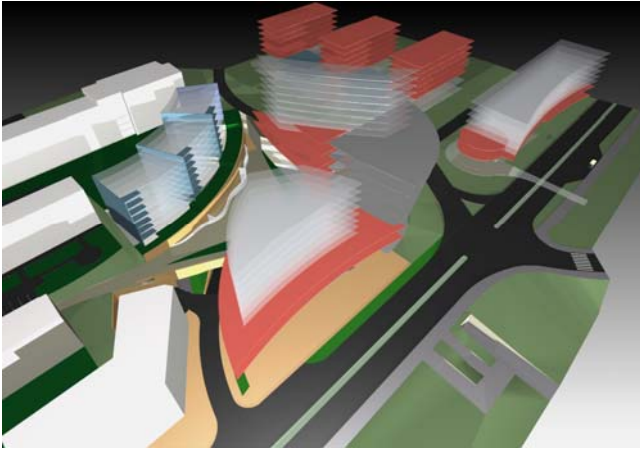
Disa inserte të infrastrukturës

Pjesa qendrore është pa infrastrukturë
rrugore të definuar



“Ambient i rrezikshëm”
për këmbësorë

II.4.b. Studime konceptuale arkitektonike



Këto studime prezantojnë kompozicionet e mundshme arkitektonike, e poashtu edhe studimin e etazhiteteve të objekteve, gjithmonë duke pasë parasyshë teorinë fundamentale të rendit dhe koherencës gjeometrike urbane

II.4.c. Studimi konceptuale – intervenimet me renovime

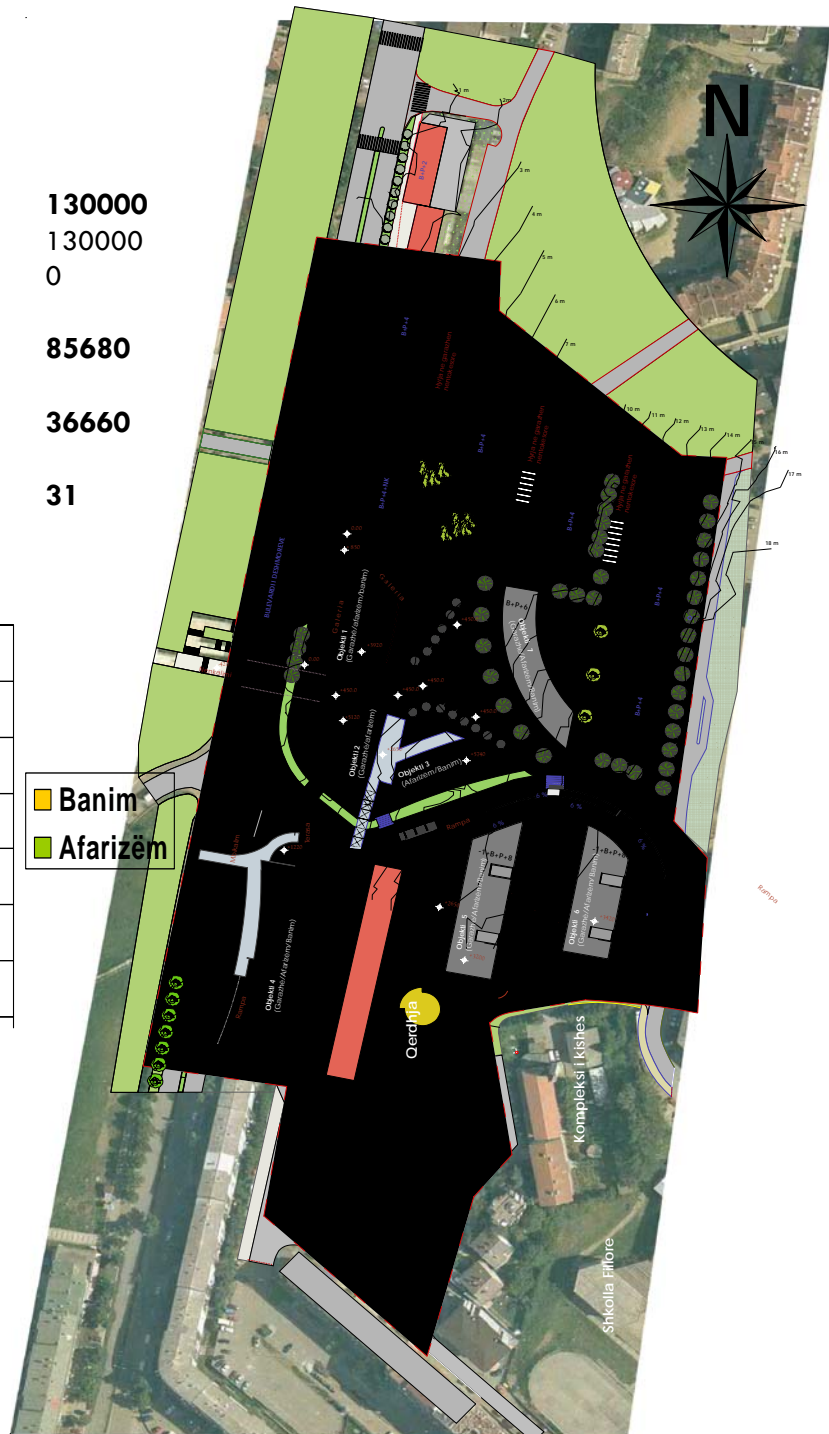
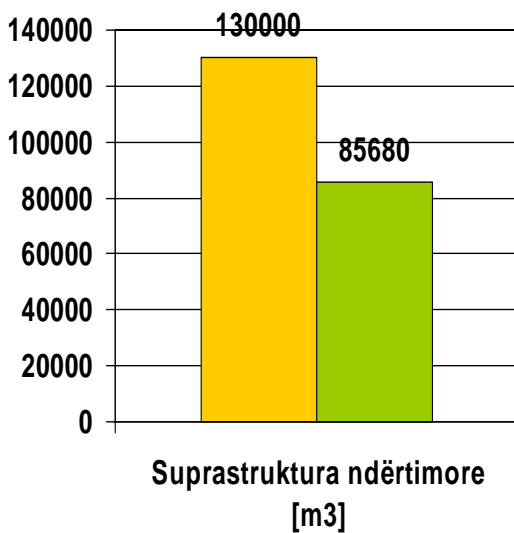
Të gjitha objektet ekzistuese të tipit shumëbanesor, për shkak të problemeve sociale dhe ekonomike që do paraqiteshin me rrënimin e tyre, kemi vendosur që ti renovojmë në frymën e projekteve të reja të qendrës Ulpiana, dhe teknikisht të plotësojnë të gjitha EN standardet e fizikës ndërtimore.

Të gjitha këto objekte do të kenë ngrohje qendrore, garazhat nëntokësore, sipërfaqe për lojë për fëmijët, gjelbrim, do të jenë të mbrojtura nga zhurma do të kenë vizura të mira etj.



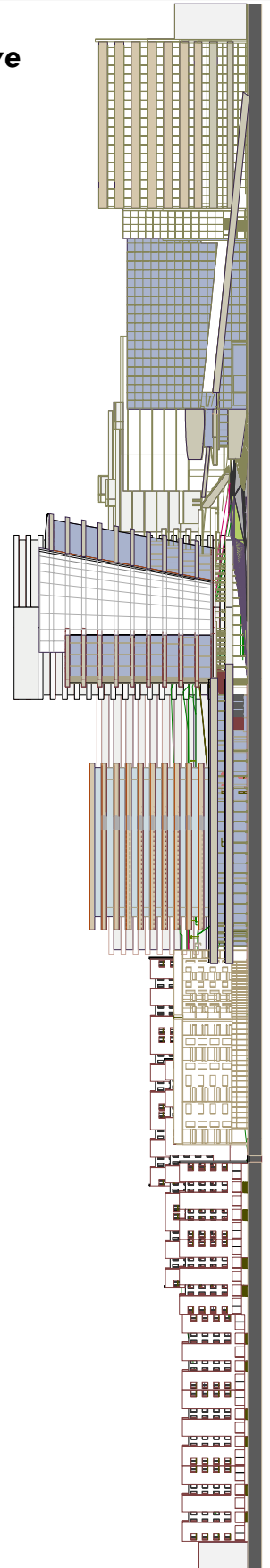
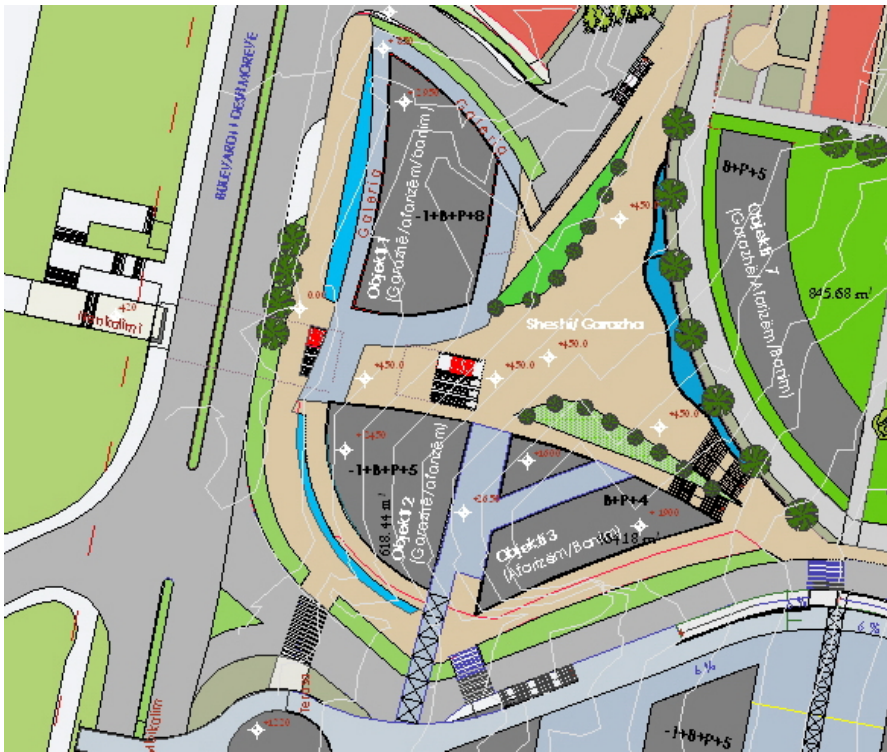
II.5. Situata e projektuar e suprastrukturës

Vëllimi i banimit: [m3]	130000
Tipit shumëbanesor :	130000
Tipit individual :	0
•Vëllimi i lokaleve afariste [m3]	85680
•Vëllimi i garazhave [m3]:	36660
•Raporti i Gjelbrimit / Situacion (%)	31



Të gjitha objektet e parapara të ndërtohen kanë etazhitet prej 8 deri 15 etazha – shfrytëzim Racional i tokës ndërtimore e njëherit koherencë urbane e një qendre të shekullit XXI

II.5.1. Studimi urban i qendrës dhe bulevardit të dëshmorëve



II.7. Perspektiva konceptuale të kompleksit



Perspektiva konceptuale të sekuencave të kompleksit

