



**Republika e Kosovës**  
**Republika Kosova – Republic of Kosovo**



**Komuna e Prishtinës**  
**Opština Priština –Municipality of Prishtina**

Në bazë të dispozitave të nenit 12, nenit 17, shkronja b), nenit 40, paragrafi 40.2, shkronja l), të Ligjit nr. 03/L – 040, për Vetëqeverisje Lokale, nenit 10, paragrafi 2 dhe nenit 17 të Ligjit 04/L-174 për Planifikim Hapësinor, Udhëzimit administrativ MMPH-Nr. 01/18 për elementet dhe kërkesat themelore për hartimin, zbatimin dhe monitorimin e Planeve Rregulluese të Hollësishme dhe Udhëzimit administrativ MMPH- Nr.08/2017 për normat teknike të planifikimit hapësinor dhe të nenit 15, paragrafi 15.1. shkronja b), nenit 33, paragrafi 33.2, shkronja b) dhe nenit 34 paragrafi 34.1 shkronja d) Statutit të Komunës së Prishtinës, 01. nr. 110-391 dt. 28.3.2010, Kuvendi i Kryeqytetit, në mbledhjen e mbajtur më 31.3.2026, merr këtë:

## **VENDIM**

**për ndërrim të destinimit nga banim individual në institucion arsimor privat**

### **Neni 1**

#### **Lloji i dokumentit të planifikimit hapësinor**

**Miratohet** Vendimi për ndërrim të destinimit nga banim individual në institucion arsimor privat në kuadër të Planit Rregullues “Mati 3”, Prishtinë.

### **Neni 2**

#### **Qëllimi i hartimit**

- 2.1. Nevojat e vazhdueshme për edukim bashkëkohor në fushën e digjitalizimit kërkojnë hapësira të dedikuara për institucione arsimore private, të cilat ofrojnë shërbime edukative cilësore në këtë fushë.
- 2.2. Parcelat e Zonës Kadastrale me nr.: 144-7, ZK Matiçan.

### **Neni 3**

#### **Kufiri i territorit**

Parcela për të cilën bëhet fjalë për ndërrim të destinimit nga banim individual në institucion arsimor privat ka sipërfaqe prej  $S= 6.000,00$  m<sup>2</sup>.

**Neni 4**  
**Parametrat e zhvillimit**

4.1. Indeksi i Sipërfaqes së Ndërtuar (ISN) = 0.8

4.2. Indeksi i Shfrytëzimit të Parcelës Kadastrale për Zhvillim (ISHPKZh) = 0.4

4.3. Indeksi i Shfrytëzimit të Parcelës Kadastrale për Zhvillim Nëntokë (ISHPKZhN) = 0.6

4.4. Indeksi i Gjelbërimit (IGj) = 0.4

4.5. Etazhiteti = B + P + 2

4.6. Vendparkimet: në përputhshmëri me UDHËZIMIN ADMINISTRATIV MMPH-NR.08 2017 MBI NORMAT TEKNIKE TË PLANIFIKIMIT HAPËSINOR

4.7. Distancat: 0.5 H nga kufiri i parcelës, 0.25 H nga kufiri i parcelës pa hapje primare.

4.8. Kusht i veçantë: sipërfaqja e parcelës e cila shtrihet në rrugët e planifikuara kalkulohet në sipërfaqe ndërtimore me koeficientin e lartcekur dhe e gjithë kjo sipërfaqe e cila do të shfrytëzohet për rrugë, kalon në pronësi të komunës me marrëveshje me Drejtorinë e Pronës.

Shtegu i këmbësorëve që shtrihet brenda kësaj parcele zhvendoset në kufirin jugperëndimor, kalkulohet në sipërfaqe ndërtimore me koeficientin e lartcekur dhe e gjithë kjo sipërfaqe kalon në pronësi të komunës me marrëveshje me Drejtorinë e Pronës.

**Neni 5**  
**Hyrja në fuqi**

Ky Vendim hyn në fuqi 30 (tridhjetë) ditë pas regjistrimit në Zyrën e protokollit të Ministrisë së Administrimit të Pushtetit Lokal, si dhe shtatë 7 (shtatë) ditë pas publikimit në gjuhët zyrtare në ueb-faqen e komunës.

**KUVENDI I KRYEQYTETIT**  
01-070/02-48103/26 më 2.4.2026

**KRYESUES I KUVENDIT**  
Fehmi Kupina



## **ARSYETIM**

### **PËR DEFINIMIN E KUFIRIT MES BLOKUT A6 dhe A7 TË PLANIT RREGULLUES “PRISHTINA E RE – ZONA QENDËR”**

#### **Hyrje**

Duke u bazuar në nenin 17, pika 1 e Ligjit për Planifikim Hapësinor, nr. 04/L-174, dhe duke u bazuar në kërkesën e pronarit të tokës nr.04-070/01-50042/25 të datës 10/04/2025, me qëllim të vizionit për një “Prishtinë Digjitale”, Komuna e Prishtinës e sheh të domosdoshme mbështetjen e arsimit në këtë fushë duke përfshirë edhe arsimin privat.

Inicimi i tillë është bërë bazuar në dokumentin e planifikimit hapësinor, Planin zhvillimor komunal të komunës në fuqi, Planin rregullues në fjalë dhe Udhëzimin administrativ të MMPH-së, nr. 08/2017, për normat teknike të planifikimit hapësinor (neni 11, paragrafi 1, nënparagrafi 1.2 dhe nënparagrafi 1.6. të ligjit).

#### **Fushëveprimi**

Ndërrimi i destinimit të parcelës kadastrale 144-7 ZK Matiçan, do të precizojë destinimin e zonës së lartcekur dhe kushtet ndërtimore sipas Ligjit për Planifikim Hapësinor 04/L-174, Udhëzimi administrativ MMPH-Nr. 01/18 për elementet dhe kërkesat themelore për hartimin, zbatimin dhe monitorimin e Planeve Rregulluese të Hollësishme dhe Udhëzimit administrativ MMPH-Nr.08/2017 për normat teknike të planifikimit hapësinor dhe ligjeve tjera në fuqi.

#### **Qëllimi**

Sipas Planit Rregullues aktual “Mati 3”, parcela në fjalë është e destinuar për banim individual. Nisur nga ndryshimet e mëdha në fushën e arsimit, përgjithësisht të fokusuara kah arsimi digjital, kërkesa e palës për një ndryshim të tillë është në përputhshmëri me vizionin e kryeqytetit për një zhvillim të qëndrueshëm.



Fig. 1: Lokacioni i parcelës në Geoportal

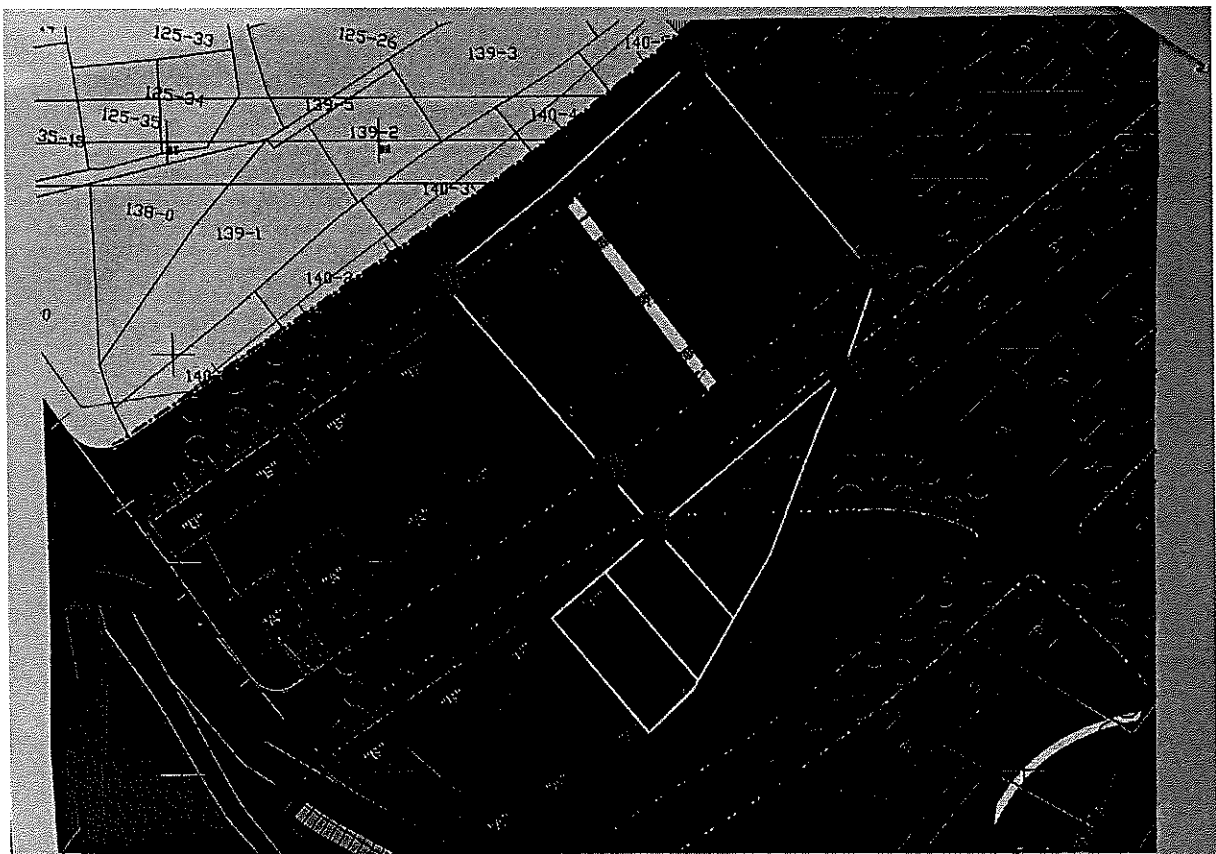


Fig.2: Parcelat e Zonës Kadastrale me nr.: 144-7, ZK Matiçan, sipas PRRH "Mati 3" aktual