

Raport për Leje Mjedisore Komunale
për ndërtimin e Parkut të Aventurave “Prishtina High Ropes
Adventure Course”



ENVIRONMENTAL
CONSULTING
TEAM

Prishtinë, Nëntor 2023

Raport për Leje Mjedisore Komunale
për ndërtimin e Parkut të Aventurave “Prishtina High Ropes
Adventure Course”

Hartuesi i raportit:

Pëllumb Gjinolli

Inxhinier i Mjedisit Msc.



Republika e Kosovës
Republika Kosova-Republic of Kosovo
Qeveria –Vlada-Government
Ministria e Mjedisit dhe Planifikimit Hapësinor
Ministarstvo Sredine i Prostornog Planiranja

Në bazë të nenit 16 paragrafit 1 të Ligjit për Vlerësimin e Ndikimit në Mjedis Nr.03L/214 dhe Udhëzimi Administrativ për Licencim të Hartuesëve të Raporteve për Vlerësimin e Ndikimit në Mjedis Nr.10/2017, për Hartues të Raportëve të VNM, Ministri i MMPH lëshon:

Nr. i licencës: 22/19

LICENCË

Pëllumb GJINOLLI, Inxh.dipl.i Mjedisit

Licencohet si person fizik për hartimin e raporteve të VNM-së

Data e vlefshmërisë:
12.08.2019— 12.08.2024
Prishtinë



Fatmir Matoshi
[Signature]
Ministër i MMPH-së

Përmbajtja

Lista e Figurave	5
1 Përshkrimi i projektit.....	6
1.1. Përshkrimi i lokacionit.....	9
1.2. Përshkrimi i gjendjes ekzistuese të terrenit dhe mjedisit.....	11
1.2.1. Zonat e Mbrojtura dhe Monumentet Natyrore.....	11
1.2.2. Flora dhe vegjetacioni.....	12
1.2.3. Fauna.....	13
2 Përshkrimi i procesit teknologjik dhe pajimet	14
2.1. Gjenerimi i mbeturinave gjatë realizimit të projektit, trajtimi dhe depozitimi i tyre	14
2.2. Zhvendosja eventuale e materialeve apo elementeve tjera toksike.....	14
2.3. Ndotja e ajrit dhe zhurmat e krijuara gjatë realizimit të projektit.....	14
2.4. Vlera investive e projektit	14
2.5. Materialet e përdorura	14
3 Identifikimi i Ndikimeve në Mjedis	16
3.1. Ndotja e Ajrit.....	16
3.2. Zhurma	17
3.3. Ndotja e Tokës dhe Ujit.....	17
3.4. Ekspozimet eventuale të rrethinës ndaj pesticideve, plehrave apo materieve tjera toksike 18	
3.5. Emetimi i mundshëm i kemikaleve apo krijimi i mbeturinave të ndryshme të rrezikshme .	18
3.6. Trajtimi dhe deponimi i mbeturinave, apo kemikateve të ndryshme që mund të emetohen gjatë jetëgjatësisë së projektit.....	18
3.7. Shfrytëzimi i burimeve natyrore	18
3.8. Ndikimet e përgjithshme në mjedisin përreth (flora dhe fauna).....	19
3.9. Ndikimi në peizazhin natyror	19
4 Përshkrimi i masave për zvogëlimin e ndikimeve negative në mjedis.....	21
4.1. Masat e përgjithshme për zvogëlimin e ndikimeve negative në mjedis.....	21
4.2. Masat e përgjithshme për përmirësimin e gjendjes aktuale	23
4.3. Masat për kursimin e ujit apo shfrytëzimin e ujit nga rreshjet.....	23
4.4. Masat për kursimin e energjisë.....	23
4.5. Masat për minimizimin e ndikimit në arinj	23

Lista e Figurave

Figura 8. Opsioni a) - Konteineri me fasadë drurit.....	7
Figura 9. Opsioni b) - Shtëpi prej druri.....	7
Figura 10. Tualetet e punuara me material druri që do të vendosen pranë vendit të parkimit	8
Figura 11. Lokacioni i Parkut të Aventurave në raport me Kosovën	9
Figura 12. Situacioni i hapësirave të Parkut të Aventurave	9
Figura 13. Lokacioni i projektit (i rrethuar) dhe parcela (00020-0), Novosellë.....	10
Figura 14. Lokacioni i projektit (Pamja drejt Veriut).....	10
Figura 15. Lokacioni i projektit (Pamja drejt Perëndimit)	11
Figura 16. Zonat e Mbrojtura të Kosovës dhe lokacioni ku do të zhvillohet projekti (me të kuqe)	12
Figura 19. Blloqet e betonit që do të instalohen në tokë (a. 31 copë, b. 8 copë).....	15
Figura 20. Tubat e klases së 4 të pishës së argjendit të vendosura në terren.....	15
Figura 21. Shembull i rrjetës të poliamidit për ecje në këmbë.....	16
Figura 22. Distanca mes Liqenit të Badovcit – Projektit	18
Figura 23. Distanca më e afërt mes Parkut të Aventurave dhe Pyllit të Arinjëve.....	19
Figura 24. Kuota mes Parkut të Aventurave (692m) dhe Pyllit të Arinjëve (695m).....	20

Raporti për Leje Mjedisore Komunale (LMK), paraqet raportin e shkurtër për ndikimet e aktiviteteve ose projekteve në mjedis në përputhje me metodologjinë për vlerësimin e ndikimit në mjedis, sipas Udhëzimit Administrativ Nr. 01/2017 për dhënien e Lejes Mjedisore Komunale. Baza ligjore e këtij akti është Ligji Nr. 03/L-025 për Mbrojtjen e Mjedisit.

Duke qenë se projekti zhvillohet në një zonë të ndjeshme, komuna e Prishtinës në fillim ka inicuar kontaktet me Ministrinë e Mjedisit dhe Institutin për Mbrojtjen e Natyrës, në mënyrë që të sqarohet se a është e nevojshme që ky projekt t'i nënshtrohet vlerësimin të thelluar të ndikimit në mjedis. Në bazë të komunikimeve dhe arsyeshmërisë së dhënë nga departamenti për mbrojtje të mjedisit (sektori i VNM-ve) procesi duhet t'i nënshtrohet lejes mjedisore komunale.

Ky raport i LMK-së bëhet me qëllim të identifikimit të ndikimeve potenciale dhe të analizimit të ndikimeve të mundshme në mjedis gjatë aktiviteteve të ndërtimit të parkut të aventurave "Prishtina High Ropes Adventure Course" dhe pas përfundimit të tij, duke parashtruar dhe marrë masa të domosdoshme për mbrojtjen e mjedisit.

Raporti do të përmbajë përshkrimin e projektit, përshkrimin e procesit, pajimet, përshkrimin e ndikimeve në mjedis, përshkrimin e masave për zvogëlimin e ndikimeve negative në mjedis dhe masave që duhet marrë, të cilat mund të shkaktojnë ndikim në mënyrë direkte dhe indirekte në mjedisin dhe shëndetin e njeriut.

1 Përshkrimi i projektit

Drejtoria e Kulturës në bashkëpunim dhe bashkëfinancim me Seïsscontact, pas realizimit të studimit të fizibilitetit në Parkun e Arinjëve ka marrë vendim për instalimin e Parkut të Aventurave.

Ky park aventurash është planifikuar të ketë 41 elemente të ngjitjes me kapacitet maksimal prej 75 personash në të njëjtën kohë. Elementet ndahen sipas nivelit të vështirësisë dhe përshtatshmërisë së moshës ku përfshihen:

- ✓ Niveli 1 ka 14 elemente
- ✓ Niveli 2 ka 14 elemente
- ✓ Niveli 3 ka 11 elemente
- ✓ Shkolla ka 2 elemente

Dizajni i përdorur është "High Ropes Course" i cili në të ardhmen mund të zgjerohet edhe deri me 20 elemente shtesë të ngjitjes, sipas kërkesave në të ardhmen për shtimin e kapaciteteve. "Prishtina High Ropes Adventure Course" është një park ngjitjeje i pavarur i ndërtuar mbi një konstruksion druri dhe si i tillë do të ketë 3 nivele të ndryshme të kursit të ngjitjes me gjithsej 41 elemente ngjitjeje. Ky kurs ngjitjeje do të jetë i përshtatshëm për fëmijë dhe të rritur. Të gjitha aktivitetet në këtë park alpinistik do të jenë nën mbikëqyrjen e personelit adekuat teknik.

Zona e Biletave

Janë dy opsione të vendosjes së Biletarisë, pranë vendit të parkimit në anën tjetër të ndarjes në rrugën drejt Parkut të Aventurave. Opsionet e objektit të biletarisë janë:

- a) Vendosja e një konteineri që nga jashtë mund të ketë një fasadë druri, që do të ruaj një pamje natyrore e cila përkon me stilin e Parkut të Aventurave;
- b) Mund të vendoset një shtëpi e drurit.



Figura 1. Opsioni a) - Konteineri me fasadë drurit

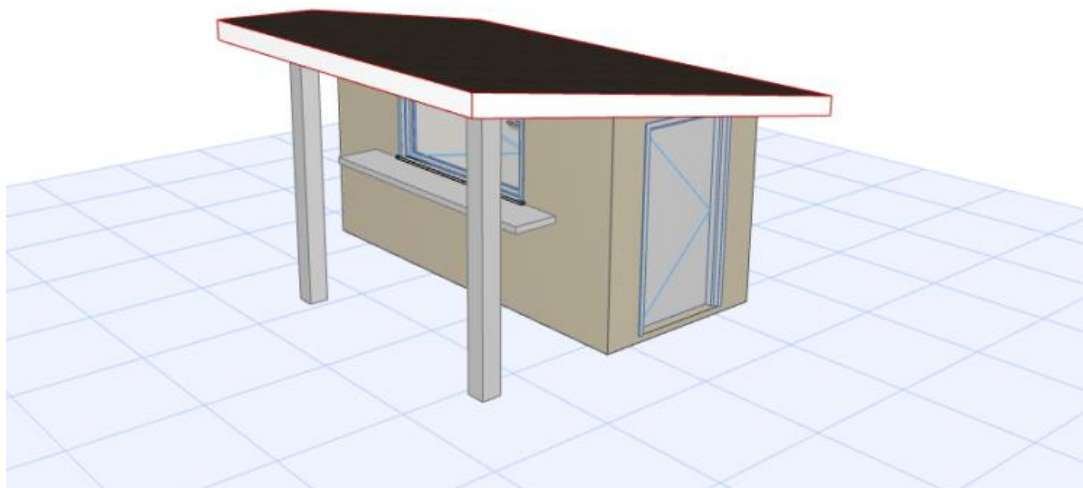


Figura 2. Opsioni b) - Shtëpi prej druri

Tualetet

Tualetet konsistojnë në kabina druri të cilat gjenden pranë vendit të parkimit, e cila është pjesa më e afërt me Parkut të Aventurave dhe gjendet në hyrje të tij.



Figura 3. Tualetet e punuara me material druri që do të vendosen pranë vendit të parkimit

Depo e pajisjeve

Parku i Aventurave aplikon përdorimin e pajisjeve dhe materialeve të cilat duhet të kenë një hapësirë të mjaftueshme për t'i magazinuar. Andaj, në hapësirat e zhvillimit të projektit, përkatësisht prapa biletarisë duhet të vendoset një depo/magazinë e cila do të shfrytëzohet për të përmbushur nevojat e magazinimit të pajisjeve dhe materialeve që do të përdoren.

Analiza SWOT

Në vijim është paraqitur analiza SWOT e mikrohapësirës në përputhje me inspektimin e terrenit dhe informacionin e mbledhur gjatë vizitës në lokacionin e projektit.

ANALIZA SWOT E MIKROHAPËSIRËS	
+	-
<ul style="list-style-type: none">✓ Rritje e turizmit në rajon✓ Hapësirë e re e parkut natyror✓ Afërsia me Parkun e Arinjëve✓ Qasje e lehtë	<ul style="list-style-type: none">✓ Zhvillim josistematik me shkallë të caktuar të kufizimeve të planifikimit✓ Moszhvillim ekonomik
↗	↘
<ul style="list-style-type: none">✓ Lloj i ri i infrastrukturës së orientuar kah aventurat✓ Përmbajtja e orientuar kah familja✓ Ngjarje për grupet e korporatave	<ul style="list-style-type: none">✓ Rreziqet e lidhura me projektin✓ Luhatjet e tregut (kërkesa, çmimi)✓ Rreziqet e përgjithshme ekonomike, politike dhe natyrore

1.1. Përshkrimi i lokacionit

Lokacioni për ndërtimin e Parkut të Aventurave “Prishtina High Ropes Adventure Course” ndodhet në Prishtinë, më saktësisht në zonën kadastrale Novosellë. Komuna e Prishtinës ka përzgjedhur lokacionin me koordinatat 42.636162, 21.257545.



Figura 4. Lokacioni i Parkut të Aventurave në raport me Kosovën

Siç tregohet në foton e mëposhtme, vendndodhja e “Prishtina High Ropes Adventure Course” është në portat hyrëse të Pylli i Arinjëve dhe afër zonës ekzistuese të parkimit.

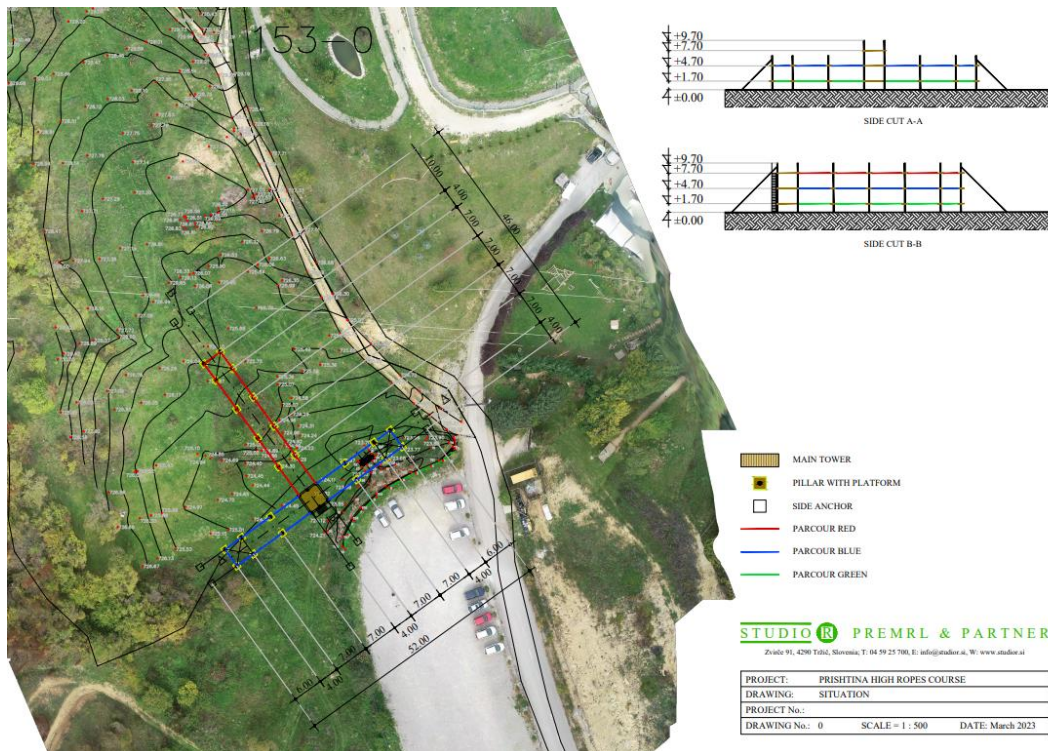


Figura 5. Situacioni i hapësirave të Parkut të Aventurave



Figura 6. Lokacioni i projektit (i rrethuar) dhe parcela (00020-0), Novosellë

Lokacioni ku parashihet të ndërtohet projekti ka një sipërfaqe të rrafshhtë të mbuluar me shkurre, pjesa perëndimore është e kufizuar me pemë, pjesa lindore është një pjesë e ngritur 3-5m ku edhe fillon pylli i arinjëve. Në pjesën e lokacionit poashtu gjenden disa pemë të ulëta të reja që nuk karakterizohen për vlerë të veçantë.



Figura 7. Lokacioni i projektit (Pamja drejt Veriut)



Figura 8. Lokacioni i projektit (Pamja drejt Perëndimit)

1.2. Përshkrimi i gjendjes ekzistuese të terrenit dhe mjedisit

1.2.1. Zonat e Mbrojtura dhe Monumentet Natyrore

Numri i përgjithshëm i zonave të mbrojtura të natyrës në Kosovë (2021) është 248, të cilat përfshijnë sipërfaqe prej 126,023.2 ha, ose 11.5% e sipërfaqes së Kosovës. Në kuadër të këtyre zonave hyjnë: 19 Rezervate Strikte të Natyrës (“Rezervati i Arnenit”, “Maja e Ropsit”, “Rusenica”, “Kamilja”, etj), 2 Parqe Kombëtare (PK “Sharri”, PK “Bjeshkët e Nemuna”), 219 Monumente të Natyrës (“Burimi i Drinit të Bardhë dhe Shpella e Radavcit”, “Shpella e Gadimës”, “Ujëvarat e Mirushës”, “Gryka e Rugovës”, “Kanioni i Drinit të Bardhë te Ura e Fshejtë”, “Trungu i Rrapit në Marash” etj), një (1) Park i Natyrës (“Mali Pashtrik dhe Liqeni i Vërmicës”), gjashtë (6) Peizazhe të Mbrojtura (“Shkugëza” dhe “Pishat e Deçanit”, etj) dhe një (1) Zonë e Veçantë e Mbrojtur e Zogjive (“Ligatina e Hencit-Radeves”). Sipërfaqen më të madhe të zonave të mbrojtura e përbëjnë Parqet Kombëtare: “Bjeshkët e Nemuna” dhe “Sharri”, Parku i natyrës “Mali Pashtrik dhe Liqeni i Vërmicës”, Peizazhi i Mbrojtur “Gërmia”, MNRV “Ujëvarat e Mirushës” dhe MN “Lokaliteti i Boshtres në zonën e Goleshit”, etj.¹

Lokacioni i projektit gjendet në Zonën Kadastrale Novosellë, e cila është pjesë e kufirit të Parkut “Gërmia” – peizazh i mbrojtur. Parku Regjional “Gërmia” shtrihet në verilindje të Prishtinës dhe përfshinë një sipërfaqe prej 62 km². Në saje të pozitës gjeografike, pedologjike, kushteve klimatike, masivi malor i Gërmisë është mjaft i pasur si në pikëpamje floristike, vegjetative dhe faunistike. Nga hulumtimet e deritanishme janë të evidentuara rreth 600 lloje të florës vaskulare 5 prej të cilave endemike. Po ashtu janë regjistruar 5 lloje ujëtokësorësh, 7 lloje të rrëshqitësve, 19 të gjitarëve dhe rreth 30 lloje të shpendëve. Për shkak të bukurive të posaçme natyrore, vlerave burimore dhe estetike natyrore, të cilat janë me rëndësi kulturore – arsimore, shkencore dhe turistike – rekreative, në vitin

¹ Raport vjetor për gjendjen e mjedisit 2021, AMMK

1987, Kuvendi Komunal i Prishtinës ka marr nën mbrojtje Kompleksin “Gërmia”, në kategori të Parkut Regjional të Natyrës, me sipërfaqe 1.126.01.00 ha.

Edhe pse zona e projektit gjendet në zonën kadastrale e cila paraqet zonë e mbrojtur, ajo gjendet në afërsi të rrugës dhe nuk konsiston në dëmtimin e pjesëve të pashkelura të Parkut Regjional të Natyrës “Gërmia”. Poashtu, sipas natyrës së punimeve Parku i Aventurave do të ndërtohet sipas standardeve Europiane EN 15567-1 dhe 1556-7 që nënkupton se të gjitha specifikimet e ndërtimit do të përmbushin standardet më të larta të sigurisë EN dhe mjedisit. Andaj mund të konkludojmë se projekti nuk do të paraqes ndikime negative në zonën e mbrojtur të Parkut Regjional “Gërmia”.

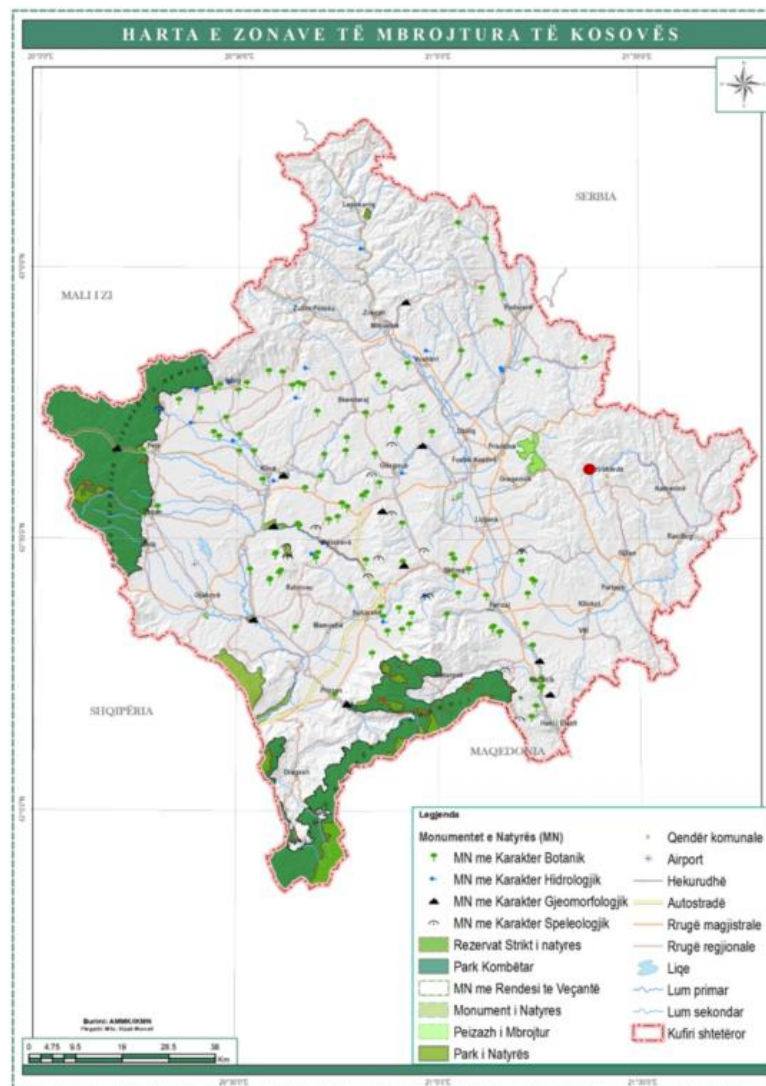


Figura 9. Zonat e Mbrojtura të Kosovës dhe lokacioni ku do të zhvillohet projekti (me të kuqe)

1.2.2. Flora dhe vegjetacioni

Flora e vendit tonë është e begatshme me prani të llojeve bimore të rralla dhe endemike, të formave barishtore, shkurre dhe drunore. Bimët endemike të Kosovës janë të përhapura në vende të caktuara dhe kryesisht me shtrirje të vogël hapësinore, shpesh ato janë dhe në numër të pakta.

Bimët endemike janë pasuri floristike, ato ndeshen kryesisht në “Alpet Shqiptare” dhe “Malet e Sharrit”. Këto bimë janë të rralla, por njëherësh edhe krenaria e Kosovës. Prej tyre në Atllasin e Bimëve të Kosovës (Prishtinë, 2021), janë përfshirë njëmbëdhjetë (11-të) lloje: *Stipa mayer*, *Bornmuellera*

dieckii, Achillea alexandri-regis, Potentilla dorefleri, Micromeria albanica, Wulfenia bleicii, Plantago dardanae, Tulipa kosovarica, Centaurea alberti, Solenanthus krasniqi dhe Centaurea neoscardicum.

Komuna e Prishtinës është e pasur me lloje të ndryshme të botës bimore, kryesisht në zonën e mbrojtur të Parkut të Gërmisë ku edhe janë evidentuar:

- 610 lloje të florës vaskulare të grumbulluara në 82 familje duke mos njehësuar taksonet ruderales,
- 88 lloje të kërpudhave,
- 14 lloje të myshqeve,
- 51 lloje të likeneve.

Përderisa vegjetacionin pyjor të këtij Parku e përbëjnë 4 bashkësi pyjore, që janë:

- Bashkësia e shpërdhit dhe qarrit (*Quercetum frainetto-cerris scardicum* Kras),
- Bashkësia e bungut dhe shkozës (*Querco-Carpinetum moesiacum*),
- Bashkësia e bungut (*Quercetum moesiacum montanum*) dhe
- Bashkësia e ahut (*Fagetum moesiacum montanum*).

Lokacioni i projektit nuk ka prani të florës së lartëcekur. Në pjesën ku do të zhvillohet lokacioni, sipas observimeve, konsiston në disa shkurre dhe pemë të ulëta të cilat do të largohen pjesërisht në hapësirat ku do të vendosen strukturat e projektit.

1.2.3. Fauna

Duke marrë parasysh pozicionin gjeografik, relievin, kompleksin e faktorëve ekologjik, historik dhe faktorëve të tjerë, Kosova hynë në radhën e vendeve me faunën më të pasur të Gadishullit Ballkanik, për shkak të një numri të madh të llojeve bimore e shtazore stenoendemike, endemike, të rralla, të rëndësishme, por edhe të kërcënuara dhe të rrezikuara. Territoret më të pasura me faunë janë: “Malet e Sharrit”, “Bjeshkët e Nemuna”, “Kopaoniku”, “Mokna” dhe masivet tjera malore, lumenjtë dhe liqenet.

Sipas Librit të Kuq të Faunës së Republikës së Kosovës, Kosova edhe pse me një territor të vogël, përmban një numër të madh të llojeve, të cilat shpeshherë janë të kuizuara në zona të ngushta dhe të cilat janë të rëndësishme në pikëpamje të konservimit në kontekstin më të gjerë evropian dhe global. Llojet që hasim në vendin tonë, u takojnë këtyre grupeve të shtazëve: *Gastropoda, Bivalvia, Oligochaeta, Hirudinea, Arachnida (Araneae, Mesostigmata), Malacostraca, Diplopoda, Insecta (Ephemeroptera, Plecoptera, Odonata, Coleoptera, Mecoptera, Diptera, Trichoptera, Lepidoptera), Cyclostomata, Actinopterygii, Amphibia, Reptilia, Aves dhe Mammalia.*²

Parku i Aventurave pritet të ndërtohet në një lokacion që ndodhet në një distancë ~900m nga Liqeni i Badovcit. Në këtë liqen janë evidentuar gjithsej 16 lloje peshqish, që u përkasin 6 familjeve. Numri më i madh i këtyre peshqve i takon familjes *Cyprinidae* (11), ndërsa secila nga 5 familjet (*Percidae, Cobitidae, Esocidae, Siluridae, Centrarchidae*) përfaqësohet me nga një lloj të vetëm.

² Libri i Kuq i Faunës së Republikës së Kosovës (Prishtinë, 2019)

2 Përshkrimi i procesit teknologjik dhe pajimet

2.1. Gjenerimi i mbeturinave gjatë realizimit të projektit, trajtimi dhe depozitimi i tyre

Projekti për ndërtimin e parkut të aventurave “Prishtina High Ropes Adventure Course” pritet të gjenerojë mbeturina minimale gjatë fazës së ndërtimit, duke qenë se bëhet fjalë për materiale të parafabrikuara (miqësore me mjedisin). Mbeturinat kryesisht do të jenë mbeturina të ngurta dhe mbeturina të materialeve të ndërtimit. Këto dhe të gjitha llojet e mbeturinave të cilat do të gjenerohen gjatë implementimit të projektit do të trajtohen dhe do të veprohet në pajtueshmëri me Ligjin për Mbeturina Nr.04/L-060 dhe nën aktet e këtij ligji.

Mbeturinat që do të gjenerohen gjatë implementimit të projektit do të grumbullohen nga kompania e licencuar komunale për trajtim të mbeturinave dhe do të depozitohen në deponinë regjionale të Prishtinës. Në rast se do të ketë mbeturina të cilat mund të i nënshtrohen proceseve të ripërdorimit apo reciklimit atëherë hapa të mëtejshëm do të ndërmerren në këtë drejtim.

2.2. Zhvendosja eventuale e materialeve apo elementeve tjera toksike

Për shkak të natyrës së punëve, nuk pritet të ketë përdorim të materialeve toksike.

2.3. Ndotja e ajrit dhe zhurmat e krijuara gjatë realizimit të projektit

Bazuar në aktivitet të cilat janë paraparë të realizohen gjatë implementimit të projektit do të merren të gjitha masat e duhura që të minimizohen ndotja e ajrit dhe zhurmat e krijuara.

Ndotja e ajrit mund të shkaktohet nga punët në mot të thatë, gjatë ngarkimit ose shkarkimit të materialeve të ndërtimit, transportit dhe materialeve të nevojshme për punë. Këto ndikime mund të vlerësohen të jenë lokale, të ulëta dhe të përkohshme.

Emetimi i zhurmës do të ndodhë nga makineritë e ndërtimit dhe automjetet e transportit. Ndikimi do të varet nga gjendja e makinerive, si dhe kohën e emetimit. Ndikimi do të jetë lokal. Duke marrë parasysh që në afërsi të projektit ndodhet Pylli i Arinjëve, zhurma do të kontrollohet në mënyrë që të evitohen ndikimet negative në arinjë.

2.4. Vlera investive e projektit

Vlera investive e projektit sillet rreth 276 mijë Euro.

2.5. Materialet e përdorura

Të gjitha punimet e ndërtimit do të ndërtohet në përputhje me standardet evropiane EN 15567-1 dhe 15567-2 që do të thotë se të gjitha specifikimet ndërtimore do të përmbushin standardet më të larta EN të sigurisë dhe mjedisit.

➤ Punimet ndërtimore

Për qëllimin e vendosjes së një kursi të pavarur është nevoja të kryhen punime në tokë që përfshijnë instalimin e blloqeve të betonit si në imazhet e paraqitura më poshtë.

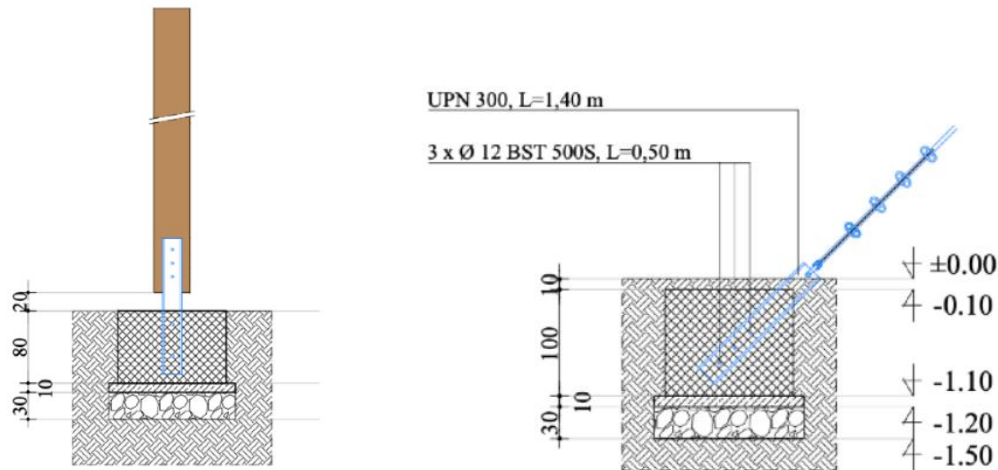


Figura 10. Blloqet e betonit që do të instalohen në tokë (a. 31 copë, b. 8 copë)

Të gjitha ndërtimet e tjera mbi tokë janë prej druri. Për këtë qëllim do të përdoret material strukturor prej druri të nevojshëm për një instalim të tillë.

➤ Druri

Për ndërtimin e kurseve të aventurave në “Prishtina High Ropes Adventure Course” do të përdoret klasa 4 e llojeve të drurëve të Pishës së Argjendit dhe Larshit për qëndrueshmëri maksimale. Ky lloj druri është më i miri dhe nuk ka nevojë për mirëmbajtje. Jetëgjatësia është rreth 15 vjet. Drunjët që do të përdoren do të sillen nga jashtë dhe nga burime të kontrolluara pyjore.



Figura 11. Tubat e klases së 4 të pishës së argjendit të vendosura në terren

➤ Elementet e ngjitjes (litarë, rrjeta)

Të gjithë elementët që ne ofrojmë janë bërë nga materiale me cilësi të lartë, janë të qëndrueshme dhe të përshtatshme për të gjitha kushtet e motit. Për litarë dhe rrjeta ne përdorim material poliamid, ku vëmendje e madhe i kushtohet modeleve përfundimtare.



Figura 12. Shembull i rrjetës të poliamidit për ecje në këmbë

3 Identifikimi i Ndikimeve në Mjedis

3.1. Ndotja e Ajrit

Në bazë të Ligjit për Mbrojtjen e Mjedisit, Nr.08/L-025, Ligjit për Mbrojtjen e Ajrit nga ndotja, Nr.06/L-035 dhe Ligjit për Veprimtaritë Hidrometeorologjike, AMMK/IHMK është e obliguar që të bëjë monitorimin e cilësisë së ajrit në tërë territorin e Kosovës. AMMK/IHMK, ka një sistem të monitorimit prej 12 stacioneve dhe stacionin mobil.

Të dhënat nga monitorimi për vitin 2022 tregojnë për tejkalimet e vlerave maksimale të lejuara për disa parametra, në veçanti për PM10 dhe PM2.5, dhe kjo kryesisht gjatë sezonit të dimrit. Vlerat mesatare mujore me tejkalime të PM10 në Zonën e AKS1 janë regjistruar në stacionin e Rilindjes, ndërsa vlerat me tejkalime të PM2.5 janë regjistruar në stacionet monitoruese të IHMK / Prishtinë, Rilindje/ Prishtinë, Obiliq, dhe Dardhishtë/Obiliq. Në zonën ZKS1, vlerat me tejkalime të PM10, janë regjistruar vetëm në stacionin e Gjilanit, ndërsa vlera me tejkalime për PM2.5, janë regjistruar në stacionet Drenas, Mitrovicë, Pejë, Prizren, Hanë të Elezit dhe Gjilan.³

Në komunën e Prishtinës ndotësit kryesor të ajrit janë transporti rrugor dhe djegja e lëndëve të ndryshme për qëllime të ngrohjes. Poashtu edhe djegja e mbeturinave në deponi shkakton një ndotje të madhe të ajrit në këtë komunë. Sipas rezultateve të publikuara nga Agjensioni për Mbrojtjen e Mjedisit të Kosovës në vitin 2022 për cilësinë e ajrit në komunën e Prishtinës shihet se gjendja është mjaft kritike bazuar në parametrat e matur, por një gjendje e tillë jo domosdoshmërisht vlen edhe për hapësirën lokacionit të projektit, për shkak se kjo zonë gjendet në periferi të qytetit të Prishtinës dhe është larg burimeve të ndotjes së ajrit.

Hapësira përreth lokacionit të projektit është e rrethuar kryesisht me male dhe pjesë të gjelbruara. Nuk ka ndërtime të larta, në afërsi është Pylli i Arinjëve dhe rruga është e asfaltuar deri tek pika ku do të realizohet projekti. Gjatë aktiviteteve të ndërtimit të parkut, ndotja e ajrit mund të shkaktohet nga punët në mot të thatë, gjatë ngarkimit ose shkarkimit të materialeve të ndërtimit, transportit dhe materialeve të nevojshme për punë. Ndikimet do të jenë lokale në nivele të ulëta dhe të përkohshme.

³ Raport Vjetor për Gjendjen e Ajrit, 2022, AMMK

3.2. Zhurma

Zhurma konsiderohet një ndotës me ndikime të dëmshme në mjedis. Në bazë të Ligjit për Mbrojtjen nga Zhurma, Nr. 02/L-102, parashihet shmangia, parandalimi ose zvogëlimi në baza prioritare të efekteve të dëmshme, duke përfshirë edhe bezdisjen si rezultat i ekspozimit të zhurmës në mjedis.

Lokacioni në të cilin do të ndërtohet Parku i Aventurave është kryesisht i rrethuar me pjesë malore, në jug është rruga e cila të dërgon deri në pikën e lokacionit dhe në afërsi është Pylli i Arinjëve. Duke marrë parasysh këta faktorë, zhurma që do të krijohet do të jetë gjatë transportit të materialeve, zhvillimit të punimeve që kryesisht përfshinë materiale të parafabrikuara dhe gjatë operimit nga zërat e personave që do të frekuentojnë parkun.

Fillimisht, për sa i përket fazës së ndërtimit do të përdoren automjete të cilat janë të kontrolluara dhe në standarde që konsistojnë në vlera kufitare të emetimit të zhurmës, aktivitetet punuese do të kontrollohen dhe monitorohen.

Marrë parasysh faktin që projekti do të implementohet në afërsi të Pyllit të Arinjëve, zhurma duhet të minimizohet apo të shmanget tërësisht veçanërisht gjatë fazës së gjumit të arinjëve. Faza e gjumit të arinjëve fillon nga fundi i muajit nëntor dhe zgjat deri në fund të muajit shkurt. Andaj duke respektuar këtë fakt, punimet dhe të gjitha aktivitetet tjera do të shmangen gjatë kësaj faze.

3.3. Ndotja e Tokës dhe Ujit

Zona ku do të zhvillohet projekti karakterizohet me rrjedha të pakta e të varfura me ujë, të cilat janë të lidhura me shpërfaqën e vogël ujëmbledhëse të zonës dhe karakterit malor të sajë të cilat kanë mundësuar zhvillimin e një rrjeti hidrografik i cili përbëhet prej rrjedhave të imëta dhe të përkohshme të cilat aktivizohen vetëm gjatë reshjeve të shiut dhe shkrirjes së borës. Projekti gjendet në një distancë prej 898 m prej Liqenit të Badovcit, e cila paraqet një distancë të konsiderueshme ku nuk parashihet të ketë ndikime.

Gjatë fazës së ndërtimit të Parkut të Aventurave nuk pritet të ketë ndikime në ujërat e zonës për shkak se do të ketë ndërtime me materiale të parafabrikuara që janë miqesore me mjedisin. Nuk pritet të ketë as ndikime në topografinë dhe gjeologjinë e zonës gjatë fazës së ndërtimit si dhe operimit për shkak të natyrës së aktivitetit.

Meqënëse në afërsi të lokacionit të propozuar nuk ka infrastrukturë të kanalizimit, dhe duke u bazuar në gjenerimin minimal të ujërave të zeza për shkak të aktivitetit, do të duhet që si zgjedhje afatshkurtër të bëhet instalimi i gropës septike. Ndërsa për një afat më të gjatë duhet të parashihet zgjidhje adekuate nga Komuna e Prishtinës qoftë me kycje në rrjet kanalizimi ose impiant mobil për trajtimin e ujërave të zeza.

Duke marrë parasysh që projekti do të zhvillohet duke evituar ndikimet e mundshme në mjedis, nuk do të ndërtohet ndonjë restorant apo kafiteri në hapësirat e Parkut të Aventurave. Dhe gjithashtu një gjë e tillë duhet të parandalohet edhe në të ardhmen pasi që kjo do të shkaktonte ndikime të mëdha negative në mjedis duke rezultuar në ndotje të tokës dhe ujërave.

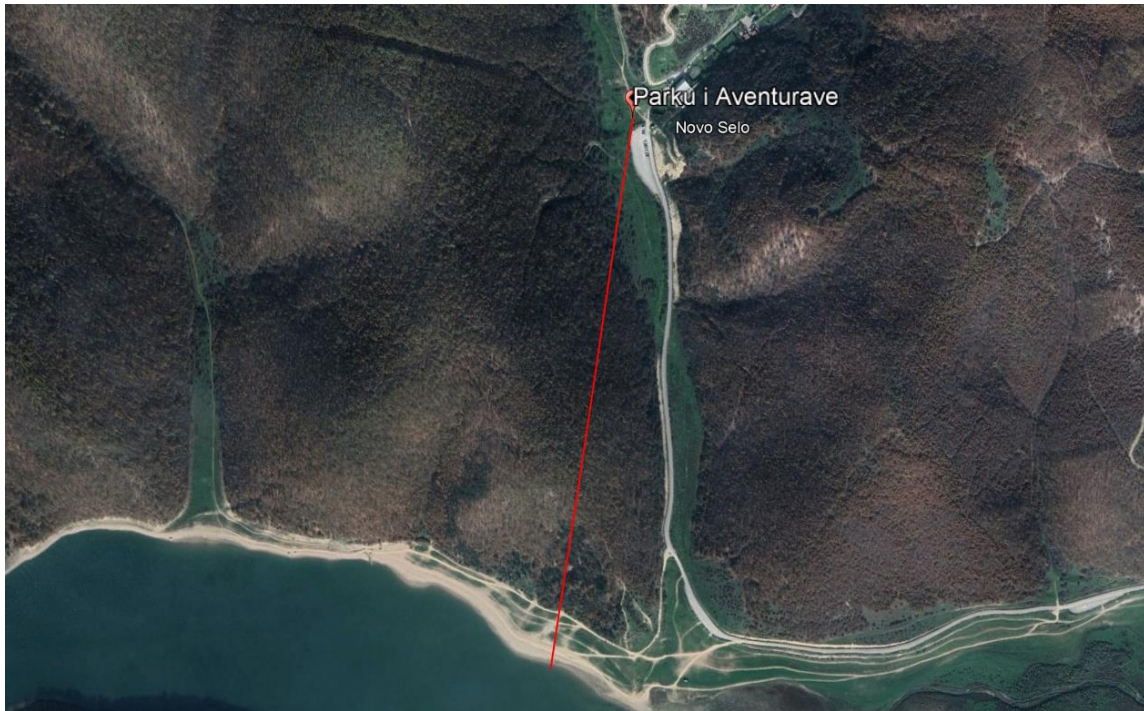


Figura 13. Distanca mes Liqenit të Badovcit – Projektit

3.4. Ekspozimet eventuale të rrethinës ndaj pesticideve, plehrave apo materieve tjera toksike

Nuk parashihet të ketë.

3.5. Emetimi i mundshëm i kemikaleve apo krijimi i mbeturinave të ndryshme të rrezikshme

Nuk parashihet të ketë.

3.6. Trajtimi dhe deponimi i mbeturinave, apo kemikateve të ndryshme që mund të emetohen gjatë jetëgjatësisë së projektit

Gjatë aktiviteteve të parkut të aventurave, mbeturinat e gjeneruara do të grumbullohen nga kompania për menaxhimin me mbeturina "Pastrimi" nga Prishtina, kjo kompani kryen shërbimet e saj edhe në Novosellë ku edhe është lokacioni i projektit. Inkurajohet që gjithashtu ky park të bëjë ndarjen e mbeturinave në burim.

Kontejneri i mbeturinave do të vendoset në afërsi të hyrjes së objektit, dhe do të menaxhohet nga kompania rajonale e menaxhimit të mbeturinave "Pastrimi".

3.7. Shfrytëzimi i burimeve natyrore

Procesi i implementimit dhe operimit të projektit nuk parashef shfrytëzimin e burimeve natyrore. Në rast se do të ketë shfrytëzim të burimeve natyrore, do të mirren të gjitha masat e nevojshme për parandalimin e shfrytëzimit të këtyre burimeve.

3.8. Ndikimet e përgjithshme në mjedisin përreth (flora dhe fauna)

Meqenëse të gjitha aktivitetet e parkut janë të ngritura lartë prej tokës vizitorët nuk do të shkelin bimësinë dhe nuk do të shkatërrojnë biodiversitetin e kësaj pjese të lokacionit. Të gjitha shtigjet që do të ndërtohen në këtë pjesë do të orientojnë vizitorët për të qenë të fokusuar vetëm në aktivitete të parkut të aventurave dhe jo përtej zonës së alokuar për këtë qëllim, në këtë mënyrë duke menaxhuar dhe duke mos lejuar qarkullim në pjesët e thella të lokacionit.

Lokacioni i projektit është zonë e mbuluar me shkurre dhe barishte që do të largohen në mënyrë që të realizohet projekti. Andaj, duke marrë parasysh këta hapa që do të realizohen mund të konkludojmë se biodiversiteti i zonës së projektit dhe përreth tij nuk do të degradohet me anë të realizimit të Parkut të Aventurave.

3.9. Ndikimi në peizazhin natyror

Ndikimi në peizazhin natyror do të jetë minimal. Që të minimizohet ndikimi në peizazh, parku i aventurave do të hartohet në atë mënyrë që do të largohet pjesa e shkurreve për realizimin e punimeve tokësore ku do të vendosen blloqe betoni dhe të gjitha ndërtimet e tjera do të realizohen mbi to dhe janë prej druri. Gjatë procesit të ndërtimit do të përcaktohen dhe shënohen shtigjet e vizitorëve rreth kursit, ku do të mundësohet menaxhimi i lëvizjes dhe qarkullimit të vizitorëve pa dëmtuar bazat pyjore. Do të bëhet vendosja e shportave të mbeturinave si dhe tabela informuese për sjellje korrekte ndaj mjedisit.

Parku i Aventurave planifikohet të vendoset në afërsi të Pyllit të Arinjëve dhe distanca më e afërt mes tyre është afërsisht 60 m. Pikat e matura që shihen në imazhin në vijim, kanë një diferencë në lartësi prej 3 m. Mes këtyre dy pikave është një shtresë shkurresh si dhe një diferencë lartësie, e cila e krijon një zonë tampon dhe paraqet një masë zbutjeje të ndikimeve negative që parku i aventurave mund të ketë në arinj. Mirëpo, do të bëhet izolimi i duhur për çështje të sigurisë mjedisore dhe sociale.



Figura 14. Distanca më e afërt mes Parkut të Aventurave dhe Pyllit të Arinjëve

Në vijim është paraqitur grafikoni që tregon diferencën e lartësisë mes Parkut të Aventurave dhe Pyllit të Arinjëve.

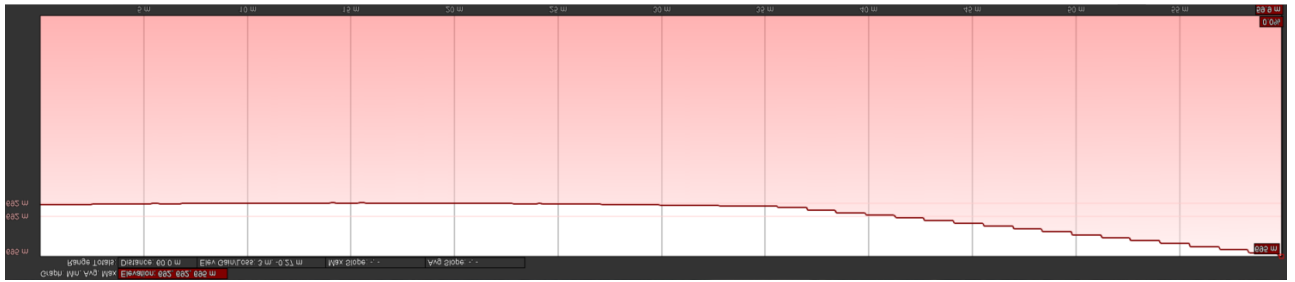


Figura 15. Kuota mes Parkut të Aventurave (692m) dhe Pyllit të Arinjëve (695m)

4 Përshkrimi i masave për zvogëlimin e ndikimeve negative në mjedis

4.1. Masat e përgjithshme për zvogëlimin e ndikimeve negative në mjedis

Ndikimet dhe masat zbutëse gjatë të gjitha fazave janë përfshirë në tabelën në vijim. Në këtë tabelë identifikohen ndikimet dhe masat zbutëse për të minimizuar çdo lloj ndikimi nga ndërtimi i parkut të aventurave.

Parametrat	Masat për zvogëlimin e ndikimit	Përgjegjës	Lokacioni
Faza: Parandërtimi			
	Para fillimit të punimeve do të bëhet kufizim i duhur dhe organizim i sipërfaqeve punuese, për të siguruar mbrojtje nga ndonjë ndotje eventuale afër sipërfaqeve punuese. Kontrollim i vazhdueshëm i cilësisë së materialeve ndërtimore të cilat do të përdoren gjatë implementimit të projektit. Për siguri gjatë punimeve, do të përdoren pajisje dhe do të ipen instruksione për mbrojtje dhe siguri për të gjithë punëtorët e kontraktuar.	Kompania kontraktuese	Novosellë, Prishtinë
Faza: Ndërtimi			
Menaxhimi i mbeturinave	Do të ketë kontrollim të vazhdueshëm gjatë seleksionimit të mbeturinave dhe do të kushtohet kujdes i veçantë që të gjitha mbeturinat e gjeneruara të deponohen sipas standardeve.	Kompania kontraktuese	Novosellë, Prishtinë
Kualiteti i ajrit	Makinat që do të transportojnë materialet e punës do të furnizohen me derivate kualitative nga pika të karburantit të licensuara.	Kompania kontraktuese	Novosellë, Prishtinë
Zhurma	Puna do të zhvillohet gjatë ndërrimit të ditës dhe brenda orëve zyrtare të punës, në rast se ka nevojë që orari i punës të zgjatet do të merren të gjitha lejet e nevojshme. Gjithashtu, punimet do të zhvillohen në nivele të pranueshme për arinjët pranë zonës së zhvillimit të projektit.	Kompania kontraktuese	Novosellë, Prishtinë
Kualiteti i ujit	Kontraktori do të ndërmerr masa që të parandaloj ndikimet eventuale në ujë, që mund të vijnë nga mjetet e punës duke u siguruar që këto mjete të punës të jenë të	Kompania kontraktuese	Novosellë, Prishtinë

	servisuara. Furnizimi me derivate asesi nuk do të lejohet të bëhet në lokacion. Kontraktori do të vendos tualete te perkohshme (portabël).		
Kualiteti dhe stabiliteti i dheut	Kontrollimi i kualiteti të dheut do të bëhet në mënyrë vizuale në baza ditore.	Kompania kontraktuese	Novosellë, Prishtinë
Parandalim i aksidenteve në punishte	Të gjithë puntorët e angazhuar në punishte do të jenë të trajnuar për siguri dhe shëndet në punë, në mënyrë që të parandalohen aksidentet e mundshme gjatë orarit të punës	Kompania kontraktuese	Novosellë, Prishtinë
Faza: Operimi			
Gjenerimi i mbeturinave	Gjatë fazës së operimit të projektit do të inkurajohet minimizimi i mbeturinave, por në rastet kur nuk është e mundur do të bëhet seleksionimi dhe më tej do të dërgohen në reciklim.	Kompania Rajonale e Mbeturinave "Pastrimi"	Novosellë, Prishtinë
Kualiteti i ujit	Ujërat e zeza që gjenerohen nga aktivitetet e projektit do të menaxhohen me anë të vendosjes së impianteve mobile të trajtimit të ujit të ndotur.	Komuna e Prishtinës	Novosellë, Prishtinë
Ndikimi në arinj	Gjenerimi i zhurmës në kohën e gjumit të arinjëve është tejet shqetësues për parkun e arinjëve. Inkurajohet të zhvillohet një memorandum bashkëpunimi mes Parkut të Aventurave dhe Pyllit të Arinjëve në mënyrë që të ketë sinkronizim në aktivitetet mes dy palëve, ku si periudhë ku duhet të ketë pushim të aktiviteteve janë muajtë Dhjetor deri në Shkurt.	Kompania kontraktuese	Novosellë, Prishtinë
	Për çështje të sigurisë dhe poashtu për të evituar ndikimin e zhurmës e cila mund të gjenerohet gjatë aktiviteteve në Parkun e Aventurave, do të ndërtohet një barrierë sigurie përkatësisht një rrethojë prej druri apo materialeve tjera dhe të mbillen pemë të cilat do të krijojnë një zonë tampon për evitimin e ndikimeve në arinj.	Komuna e Prishtinës	Novosellë, Prishtinë

4.2. Masat e përgjithshme për përmirësimin e gjendjes aktuale

Zhvilluesi i projektit do të përkujdeset që të kthehet gjendja paraprake mjedisore, pas përfundimit të implementimit të projektit.

4.3. Masat për kursimin e ujit apo shfrytëzimin e ujit nga rreshjet

Për shkak të natyrës së punimeve që do të zhvillohen, nuk parashihen sasi të mëdha të shfrytëzimit të ujit. Masat për kursimin e ujit si dhe ato për shfrytëzimin e ujit nga reshjet do të aplikohen në rast të nevojës.

4.4. Masat për kursimin e energjisë

Gjatë procesit, konsumimi i energjisë do të jetë minimal, andaj masat për kursim do të aplikohen nëse do të jetë e nevojshme dhe atë në ndriçim.

4.5. Masat për minimizimin e ndikimit në arinj

Arinjtë janë kafshë të mbrojtura me legjislacione ndërkombëtare. Duke marrë parasysh që projekti do të zhvillohet në afërsi të parkut të arinjëve duhet respektuar udhëzimet të cilat lidhen me aktivitetet e zhurmës në kohën e gjumit të arinjëve. Andaj, propozojmë që si masë për evitimin e ndikimeve në arinjë të krijohet një memorandum bashkëpunimi mes Parkut të Aventurave dhe Pyllit të Arinjëve. Përmes këtij bashkëpunimi do të kontrollohen të gjitha aktivitetet të cilat kanë ndikim negative për sa i përket mirëqenies së arinjëve.

Propozojmë të vendoset një rrethojë për çështje të sigurisë në rast të emergjencave si dhe për izolimin e zhurmës e cila mund të pengoj arinjtë.