



Republika e Kosovës  
Republika Kosova – Republic of Kosovo

Komuna e Prishtinës  
Opština Priština –Municipality of Prishtina



# PLANI I MBROJTJES NGA

## ZJARRI

# PËR KOMUNËN E PRISHTINËS



MARS 2011 PRISHTINË

# HYRJE

## **Baza ligjore e Planit:**

Hartimi i Projektit “Plani i mbrojtjes nga zjarri për territorin e komunës së Prishtinës” del nga:

- a. Ligji për mbrojtje nga fatkeqësitë natyrore dhe fatkeqësitë e tjera,
- b. Ligji për mbrojtje nga zjarri,
- c. Ligji për përdorim civil të eksploziveve (Ligji 03/L-005),
- d. Udhëzimi administrativ nr. 19/2008 për metodologjinë e vlerësimit të rrezikut,
- e. Ligji për mbrojtje të mjedisit Nr.03/L-025,
- f. Udhëzimi administrativ nr. 26/2008 për mënyrën e prodhimit, tregtimit, transportit dhe të asgjësimit të produkteve piroteknike,
- g. Ligji për vetëqeverisje lokale dhe
- h. Statuti i Komunës së Prishtinës.

## **Objektivat e Planit:**

Vlerësimi i rrezikut;  
Parandalimi i zjarreve;  
Mbrojtja e jetës dhe shëndetit të njerëzve;  
Mbrojtja dhe ruajtja e pasurisë dhe të mirave materiale;  
Ruajtja dhe mbrojtja e ambientit.

## **Qëllimi i planit:**

Qëllimi i hartimit të këtij Plani është krijimi i prioriteteve për një koordinim sa më efikas në mes të subjekteve relevante të cilat janë përgjegjëse që të veprojnë shpejtë dhe me efikasitet në rastet e fatkeqësive – zjarreve. Zvogëlimi të rrezikut, gadishmerija për të marrë vendime të duhura dhe kthimin e shpejtë të shoqërisë në jetën normale. Koordinimi i veprimeve (në rastet të zjarreve përmasash të mëdha) të ShZSh-ës të Komunës së Prishtinës me ShZSh-ët të komunave fqinje dhe Agjensionin Pyjor Rajonal të Kosovës.

## **Korespondimi me planet tjera:**

Plani i Mbrojtjes nga Zjarri për Komunën e Prishtinës është pjesë përbërëse e Planit të Mbrojtjes dhe Shpëtimit të Komunës së Prishtinës i cili është hartuar në bazë të vlersimit të rrezikshmeris nga fatkeqësi natyrore dhe fatkeqësit tjera, të cilat sipas “procedures së vlersimit të rrezikshmerisë” mund të godasin territorin e Komunës së Prishtinës. Plani i MNZ-ës, përmbledh në vetëvehte të gjitha planet e subjekteve të cilat pos vlersimeve dhe masave ndaj rrezikshmerisë nga fatkeqësit natyrore, vlerësojnë dhe marrin masa ndaj fatkeqësive nga zjarret, të cilat mund të ndodhin në objektet ku zhvillojnë veprimtarin e vet.

# I. PLANI ZHVILLIMOR ANALIZA E GJENDJES DHE VLERËSIMI I RREZIKSHMERISË

## Lokacioni – Pozita Gjeografike

### *Pozita dhe karakteristikat e territorit të komunës së Prishtinës*

#### *a) Sipërfaqja e përgjithshme e territorit të komunës së Prishtinës*

Territori i komunës së Prishtinës përfshinë sipërfaqen prej 572 km<sup>2</sup>, nga kjo sipërfaqe qyteti ka 43,35 km<sup>2</sup>, kurse sipërfaqja e territorit të fshatrave të kësaj komune është 528.65 km<sup>2</sup>. Sipërfaqja e territorit të komunës është e ndarë në 47 zona kadastrale. Rajoni i Prishtinës ka pozitën qendrore të rrafshit të Kosovës dhe territorin e Gallapit në lindje. Ajo kufizohet: në veri me komunën e Podujevës, në verilindje me Republikën e Serbisë, në lindje me komunën e Dardanës (Kamenicës), në juglindje me komunën e Artanës (ish-Novobërda) dhe Graçanicës, në jug me komunën e Lipjanit dhe në perëndim me Fushë-Kosovën dhe Kastriotin (ish-Obiliqin).

Pozita gjeografike e territorit të komunës së Prishtinës është e hapur kah veriu dhe jugu në rrafshin e Kosovës, pastaj pyjet e ulëta dhe të mesme të cilat ngrihen në lindje të territoreve në vendbanimet e komunës.

#### *b) Lumenjtë dhe liqenet*

Lumenjtë kryesor që e përshkojnë territorin e komunës së Prishtinës janë: Prishtevka, Vellusha dhe Graçanka. Në një pjesë të territorit të komunës kalon edhe lumi Llap. Në territorin e komunës gjendet Liqeni i Badocit dhe një pjesë e Liqenit të Batllavës.

#### *Pyje*

Rajoni i komunës përkufizohet me pyje dhe shkurre, që përfshin sipërfaqen prej 6216ha e 58 ari në sektorin shtetëror dhe 18909 ha e 19 ari në sektorin privat, apo gjithsej 25125 ha e 78 ari

### ***Karakteristikat tjera gjeografike-klimatike***

#### ***- Relievi***

Reliefin e Prishtinës e karakterizojnë kurorat malore, të zhvilluara përreth rrafshit të Kosovës dhe territori fushor. Prishtina ka lartësi mbidetare maksimale 1212m dhe me të ulëtën 515m.

#### ***- Klima***

Duke pasur parasysh shkallën e caktuar të kontinentalitetit kushtëzohet regjimi kalimtar mes klimës mesatare – kontinentale dhe të asaj mesdhetare, me disa specifika të cilat manifestohen si elemente të klimës subhumide, humide dhe mikrotermale.

Në saje të dhënave meteorologjike dhe klimatologjike 80-vjeçare, komuna e Prishtinës karakterizohet me luhajtje të vlerave të temperaturës minimale dhe maksimale në kufijtë normal të gjerësisë dhe gjatësisë gjeografike në të cilat shtrihet. Vlera mesatare vjetore e këtyre parametrave, sipas Institutit Hidrometeorologjik të Kosovës, luhatet nga 10.2 deri në 10.4 gradë celsius.

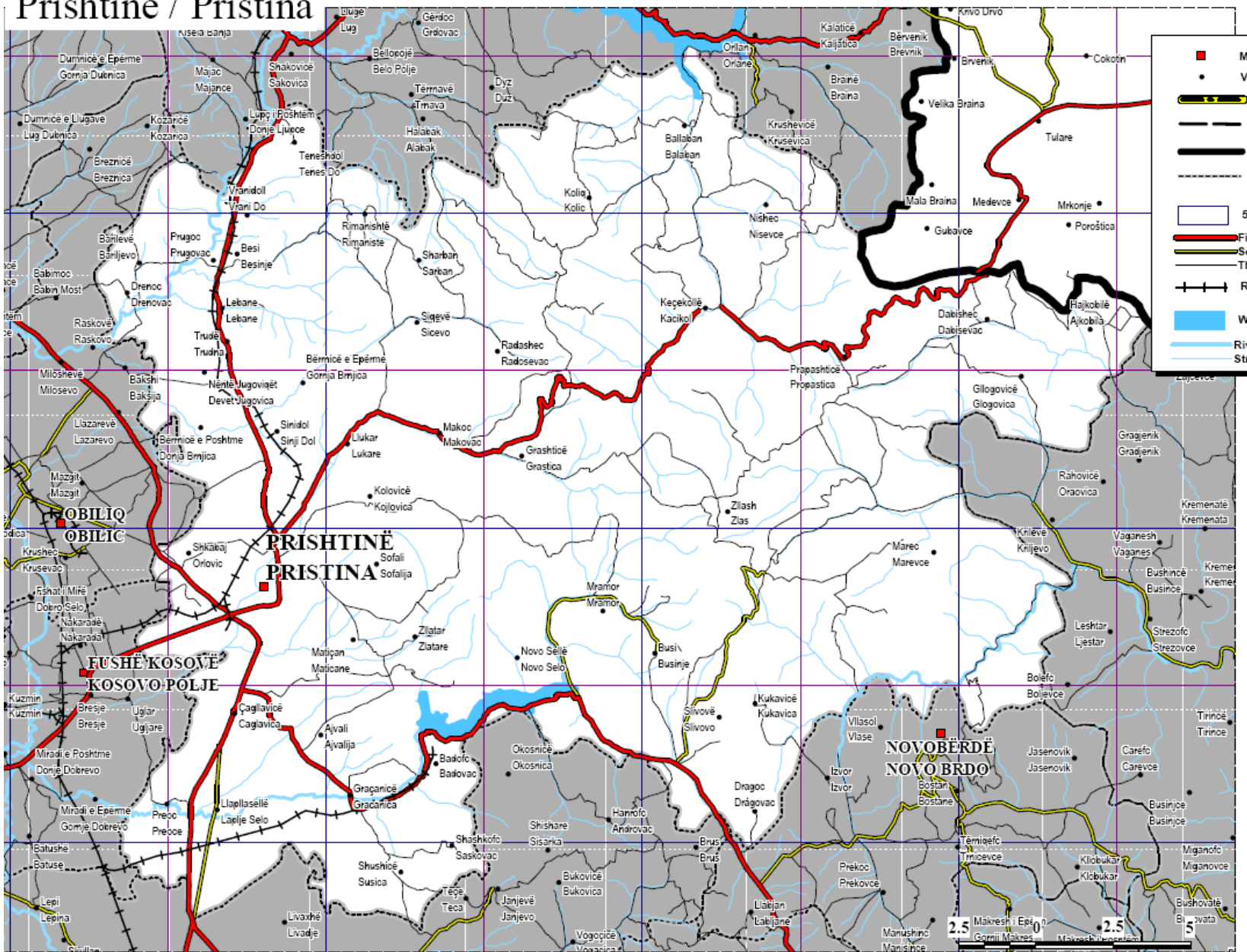
Temperatura minimale ekstreme arrin deri në -26 gradë celsius dhe ajo maksimale deri në 37.4 gradë celsius.

Lagështia relative mesatare e ajrit në komunën e Prishtinës, sipas IHMK-së, gjatë vitit është 72.5%, e cila nuk konsiderohet vlerë e lartë dhe është më e madhe nga sezoni i verës në atë të dimrit (për 15.6%) sesa zvogëlimi nga sezoni i dimrit në atë të verës (për 2.9%), me thatësinë më të madhe në muajin gusht (58.5%) dhe me lagështinë më të madhe në janar (83.4%).

Komuna e Prishtinës, sipas të dhënave IHMK, i takon rajonit me sasi më të vogël mesatare të të reshurave në Kosovë, vetëm me 582-650 mm për metër katror (m<sup>2</sup>).

Elementet e lartcekura ndikojnë në drejtimin e fryrjes së erërave (rrymës ajrore), e që më e theksuara është era verilindore, me shpejtësi mesatare 1.1 deri 1.7 m/sek, ndërsa shtypja atmosferike mesatare vjetore është 947.5 milibar.

# Prishtinë / Pristina





## Ditet me diell:

Ditet me diell zgjasin rreth 44 % prej ditëve të mundëshme që është një vlerë e lartë. Mesatarisht numri i ditëve me diell mbi 9 orë në Prishtinë është 90 ditë gjatë vitit, e mbi 1200m.lartësi mbi detare ka 112ditë.

Lokalitetet	Mesatarja e ditëve me diell në orë gjatë vitit.
Prishtinë–vendbanimet nën 700m.l.md	2160
Tereni në 1000 m.l md.	2014
Tereni mbi1000 m.l.md.	2118

Në Prishtinë nuk ka ditë me temperatur të mesme ditore më të ultë se  $-15^{\circ}\text{C}$ . ose me të lartë se  $+37.4^{\circ}\text{C}$ .



## Reshjet:

Sasia mesatare vjetore e reshjeve në teritorin e Komunës së Prishtinës levizë prej 32.1 gjerë35.6 l/m. Mesatarisht, gjatë vitit ka 126 ditë me të reshura.Më së paku të reshura ka gjatë muajt korrik, gusht dhe shtator 6-8 ditë.

Kurse sasia më e madhe është gjatë gjysmes së ftoht të vitit.

Në Komunën e Prishtinës, pos të reshurave në formë të shiut, ato paraqiten shpesh edhe nëformë të bores prej nentorit deri në prill e mund të jen edhe në tetor e maj. Mesatarisht ne Komunën e Prishtinës janë 39 ditë me mbulesë bore 10 cm. Mbi 10 cm. borë ka 22 ditë. 20cm. e më tepër bore ka 6 ditë.

<b>2009</b>	<b>I</b>	<b>II</b>	<b>III</b>	<b>IV</b>	<b>V</b>	<b>VI</b>	<b>VII</b>	<b>VIII</b>	<b>IX</b>	<b>X</b>	<b>XI</b>	<b>XII</b>	<b>Mesatare vjet.</b>
Temp.max	0.6	4.1	9.8	17.2	21.3	24.9	27.5	27.2	23.4	19.5	10.5	4.7	15.9
Temp.min	-7.5	-5.0	0.3	6.9	9.1	12.0	13.7	13.5	10.3	6.1	-1.4	-2.3	4.6
Temp.mes	-3.5	-0.9	5.1	11.7	15.2	18.8	21.5	20.2	16.8	12.4	5.3	7.2	10.8
Lag.rel.%	79	82	74	69	64	67	62	64	67	69	75	85	71
Sht.atmos	951.3	942.3	940.2	943.3	947.2	949.0	949.0	944.1	948.6	948.8	950.0	955.5	947.5
Era/mes.	1.2	1.2	2.0	1.2	1.5	0.9	1.4	1.0	1.0	1.3	0.9	2.2	1.3
Reshjet	35.6	48.4	69.5	75.5	42.5	55.5	34.2	90.4	29.7	43.1	27.3	32.1	48.6

<b>2010</b>	<b>I</b>	<b>II</b>	<b>III</b>	<b>IV</b>	<b>V</b>	<b>VI</b>	<b>VII</b>	<b>VIII</b>	<b>IX</b>	<b>X</b>	<b>XI</b>	<b>XII</b>	<b>Mesatare vjet.</b>
Temp.max	9.6	9.7	13.6	19.2	22.8	22.2	31.9	30.4	22.0	15.5	6.4	2.7	16.9
Temp.min	-1.2	0.8	2.3	3.9	10.4	14.2	14.5	15.3	8.7	6.0	-08	-3.6	5.8
Temp.mes	3.8	4.8	8.2	12.0	16.2	21.0	24.0	22.9	14.8	10.5	2.4	-1.0	11.3
Lag.rel.%	76	75	68	60	73	63	50	56	63	81	89	85	69.9
Shty.atmos.	949.3	943.5	944.4	948.4	943.4	945.5	943.8	946.1	948.4	949.3	946.1	949.5	946.5
Reshjet	49.6	19.7	53.3	25.2	72.0	21.0	6.1	24.2	56.8	110.4	151.9	30.2	49.1
Era/mes	1.6	1.7	2.4	1.3	1.5	1.3	1.4	1.3	1.9	1.2	1.2	1.1	1.4



# ARSIMI

Komuna e Prishtinës

Të dhënat për Institucionet arsimore

Numri i nxënësve, numri i personeli dhe hapësira shkollore

2010-2011

## SHKOLLAT FILLORE

Emri i shkollës	Mësim .	Mesi.min oritete	Adminis.	Pun.tek.	Shtëpiak	Roje	Gjithse j	Nr.i nxënës ve	Nx.min oritete	m 2
"Asim Vokshi"	48		5	1	1	2	57	1088		5180
"Dardania"	75		4	2	1	2	84	1724		5330
"Elena Gjika"	70	14	5	7	1	2	99	1719	160	3100
"Emin Duraku"	50		5	6	1	2	64	1074		2461
"Faik Konica"	60		5	7	1	2	75	1358		2529.5
"Gjergj Fishta"	62		6	10	1	2	81	1362		3500
"Hasan Prishtina"	79		6	11	1	2	99	2178		5917,16
"Ismail Qemali"	94		5	3	1	2	105	2365		5750
"Iliria"	70		5	0	1	2	78	1595		4995
"Meto Bajraktari"	81		3	10	1	2	97	1979		4462.82
"Nazim Gafurri"	60		4	8	1	2	75	1461		2840
"Naim Frashëri"	58	8	5	0	1	2	74	1108	29	3264
"Pjetër Bogdani"	50		5	0	1	2	58	1096		2060
"Pjetër Bogdani" -PNF	0		0	0	0	0	0	16		121
"Zenel Hajdini"	81		5	10	1	2	99	1779		3940
"7 Marsi"	29		2	5	1	1	38	618		1600
"Xhemail Mustafa"	47		4	8	1	2	62	1119		2848.91
"Hilmi Rakovica"	44		5	6	1	2	58	1454		4464
"Azemi e Salihu"	29		1	3	0	0	33	26		325

"Azemi e Salihu" - PNF							0	26		375
"Azemi e Salihu" - PNF-Dabishevcë							0	17		325
"Avni Rrustemi"	17		3	4	0	0	24	146		859
"Avni Rrustemi" - Suteske PNF							0	34		181
"Avni Rrustemi" - Halitaj PNF							0	71		192
"Andon Z.Çajupi"	35		2	6	0	0	43	1007		4600
"Ali Kelmendi"	25		2	2	0	0	29	448		384
"Dituria"	14		1	2	0	1	18	313		511
"Ditët e Minatorit"- Kishnice	23		1	4	0	0	28	162		300,65
"Ditët e Minatorit" - Shashkovc PNF							0	64		203,8
"Ditët e Minatorit" - Sushice-PNF							0	23		119,6
"Dëshmorët e 1921"	19		1	3	0	0	23	37		800
"Fan S.Noli"	12		1	3	0	1	17	40		1308
"Fan S.Noli"- PNF							0	4		112
"Filip Shiroka"	15		1	3	0	0	19	74		1750
"Filip Shiroka" - PNF							0	25		380
"Ganimete Terbeshi"	26		1	3	0	2	32	253		2674.8
" Ganimete Terbeshi" PNF							0	49		400
"Isa Boletini"	14		1	4	0	0	19	167		1132
"Liria"	8		1	3			12	12		600
"Liria" - Çukë e Pajtimit-PNF							0	3		100
"Mitrush Kuteli"	33		2	8	1	2	46	647		3700
"Nëna Tereza"	33		1	6			40	193		870
"Nëna Tereza" - PNF-Sharban							0	89		400

"Nëna Tereza" - PNF-Tenezhdolle							0	36		0
"Nexhmi Mustafa"	51		3	7	2		63	379		946
"Nexhmi Mustafa" - PNF							0	194		738
"Nexhmi Mustafa" - PNF							0	119		600
"Nexhmi Mustafa" - PNF							0	52		200
"Ramiz Sadiku"	8		1	2			11	17		1075
"Rilindja"	20		1	3			24	89		1049
"Rilindja"-PNF							0			240
"Shkendija"	59		3	7	1	2	72	1486		3316
"Teuta"	12		1	4			17	78		266.5
"Teuta"-PNF RADASHEVCE							0			170
"Tefik Çanga"	22		1	4			27	66		800
"Tefik Çanga" - Ballaban-PNF							0	29		340
"Tefik Çanga" - Podaj-PNF							0	18		340
Xhavit Ahmeti	64		3	12	1	2	82	1313		8150
Pavarsia	46		3	6	1	2	58	930		2640
Prenk Jakova							0	474		
Bernica	8		1	2			11	74		
<b>Gjithsej</b>	<b>1651</b>	<b>22</b>	<b>115</b>	<b>195</b>	<b>23</b>	<b>45</b>	<b>2051</b>	<b>34377</b>	<b>189</b>	

**SHKOLLAT E MESME**

<b>Emri i shkollës</b>	<b>Mësim.</b>	<b>Mesi. minor itete</b>	<b>Adminis.</b>	<b>Pun.tek.</b>	<b>Shtëpiak</b>	<b>Roje</b>	<b>Gjithse j</b>	<b>Nr.i nxënës ve</b>	<b>Nx.min oritete</b>	<b>m 2</b>
"Sami Frashëri"	93	5	7	11	1	2	119	2476	102	4033
"Xhevdet Doda"	47	0	3	8	1	1	60	1537		4492
"Eqrem Çabej"	33	0	3	0	2	2	40	924		1305
Dr.Ali Sokoli	30	5	2	6	1	2	46	854	16	1504.42
"28 Nëntori"	80	0	5	10	1	2	98	1782		5500
"Shtjefën Gjeqovi"	75	0	10	3	1	2	91	1112		4700
"Hoxhë K.Prishtina"	72	0	6	0	1	5	84	1767		2780
"7 Shtatori"	28	0	2	1	2	1	34	348		770
"Abdyl Frashëri"	48	0	2	7	2	3	62	629		2850
"Prenk Jakova"	56	0	2	0	1	2	61	107		471
"Gjin Gazulli"	60	0	4	11	1	2	78	1418		4460

"Alauddin"	38	0	3	14	2	4	61	682		6350
<b>Gjithsej</b>	<b>660</b>	<b>10</b>	<b>49</b>	<b>71</b>	<b>16</b>	<b>28</b>	<b>834</b>	<b>13636</b>	<b>118</b>	

**Institucionet parashkollore 2010-2011**

Emri i Institucionit	Ed uk.	Mesi. minor itete	Mo.edu.	Admin.	Pu.tek.	Shtepi.	Roje	Gjithse j	Nr. i fëmijëve	Hapë. m 2
I.P. "Dielli"	13	0	12	2	4	1	3	35	217	1800
I.P. "Yllkat"	17	0	12	2	5	1	2	39	246	1584
I.P. "Fatosat"	14	0	10	5	4	1	2	36	255	1380
I.P. "Xixëllonjat"	7	0	9	2	2	1	2	23	150	385
I.P. "Buzëqeshja"	10	0	6	2	2	1	2	23	151	480
I.P. "Ardhmënia"	11	0	9	3	2	1	2	28	152	1200
I.P. "Lulevera"	13	0	8	3	4	1	2	31	201	1230
I.P. "Gëzimi Ynë"	29	0	17	5	9	2	2	64	420	2414
<b>Gjithsej</b>	<b>114</b>	<b>0</b>	<b>83</b>	<b>24</b>	<b>32</b>	<b>9</b>	<b>17</b>	<b>279</b>	<b>1792</b>	

Në aspektin e Mbrojtjes nga zjarri, të gjitha shkollat e Komunës së Prishtinës, janë inspektuar nga inspektorët e parandalimit të sektorit të Mbrojtjes dhe Shpëtimiti dhe janë konstatuar dhe evidentuar të metat dhe mangësitë e mbrojtjes nga zjarri dhe ju janë propozuar masat që duhet ndermarë shkollat për parandalimin e zjarreve.

Jo të gjitha shkollat dhe subjektet tjera të rëndësishme të veçantë i kanë të hartuara Planet e Mbrojtjes dhe Shpëtimit nga Fatkeqësitë Natyrore dhe Fatkeqësitë tjera, me aksent të posaçëm – Mbrojtja nga zjarri.

Kosova ka Universitetin publik të themeluar në vitin 1970, i cili është me seli në Prishtinë në të cilin vijojnë studimet 33247 student prej tyre 2218 student në studimet posdiplomike dhe disa kolegje private në të cilat i vijojnë studimet mbi 10000 studentë. Në kuadër të Universitetit ekzistojnë 21 fakultete, që ofrojnë studime universitare në 57 fusha të specializimit, prej tyre 14 fakultete ofrojnë studime pasuniversitari në më se 30 fusha.

## **SHËNDETËSIJA:**

### ***i. Kapacitetet mjekësore (publike dhe private)***

Shërbimet shëndetësore publike dhe private në territorin e komunës së Prishtinës, falë pozitës që ka, kryhen në tri nivele: në shërbimin parësor, shërbimin dytësor dhe atë tretësor (terciar). Në Prishtinë janë të vendosura institucionet kryesore shëndetësore, siç janë Qendra Klinike Universitare e Kosovës (QKUK), Instituti Kombëtarë i Shëndetit Publik, Instituti i Transfuzionit të Gjakut, Qendra Diagnostike dhe Shërbimi Emergjent Mjekësor, të cilat ofrojnë shërbime për qytetarët e Prishtinës dhe për të gjithë pacientët e Republikës së Kosovës.

Shërbimi parësor shëndetësor udhëhiqet nga Komuna dhe kryhet në Qendrën kryesore të Mjekësisë Familjare në Prishtinë, e cila funksionon me 10 (dhjetë) QMF dhe Poliklinikën Stomatologjike në qytet, si dhe në 14 ambulanca nëpër fshatra të komunës, të cilat qytetarëve u ofrojnë edhe shërbime specialistike të: pediatriisë, gjinekologjisë, oftalmologjisë, ORL-së, neuropsikiatriisë, dermatologjisë, pneumofiziologjisë, epidemiologjisë, radiologjisë dhe higjienës.

Mbrojtjen parësore shëndetësore e ofrojnë 755 të punësuar, prej të cilëve 161 specialistë, 50 me kualifikim superior, 12 shërbyes me kualifikim të lartë, 440 shërbyes me kualifikim të mesëm dhe 92 me kualifikim fillor.

Shërbimin parësor shëndetësor qytetarët e komunës së Prishtinës mund ta kryejnë edhe në Entin e Mjekësisë Urgjente, ku janë të punësuar 108 shërbyes, nga të cilët 78 janë punëtorë shëndetësorë. Në mungesë të sipitalit të qytetit, qytetarët për nevoja dytësore shëndetësore trajtohen në QKU. Shërbimin tretësor (terciar) shëndetësorë të qytetarëve e ofron Qendra Klinike Universitare e Kosovës. Në QKU funksionojnë 14 klinika me gjithsejtë 1636 shtretër, ku janë të punësuar 318 mjekë – specialistë dhe 1.712 infermierë, ku ofrohen shërbime gjatë 24 orëve.

Në territorin e komunës së Prishtinës veprimtarinë e vet e zhvillojnë edhe 50 ambulanca-ordinanca private, të cilat janë të pajisura me leje pune nga Komuna. Mirëpo vlerësohet se me këtë veprimtari merren edhe mbi 150 ordianca që ushtrojnë veprimtarinë në mënyrë pa leje pune.

### Klasifikimi i personelit shëndetësor dhe hapësira e QKMF-së në qytet dhe ambulancat në fshatra

Nr.	Emri	Selia	Nr.i person. sip.profes.	Sipërfaqja m <sup>2</sup>	Vërejtje
1.	QKMF	Rr."Fehmi Agani"-20	201	6.000	
2.	QMF-I	Rr."I.Konushefci"	37	340	
3.	QMF-II	Rr.Qendra e Stud.	21		
4.	QMF-III	Rr."Xheladin Kurbaliu"	37	660	
5.	QMF-IV	Rr."Xh.Ibishi"	60	1.000	
6.	QMF-V	Rr."N.Terezë Dardani	100	4.100	
7.	QMF-VI	K.Diellit	66	1.800	
8.	QMF-Hajvali	F.sh Hajvali	24	162	
9.	QMF-Besi	F.sh Besi	16	126	
10.	QMF-Mat	F.sh.Mat	12	340	
11.	Polik.stomatologj.	Prishtinë	61	800	
12.	Ambulanca	Llukar	5	150	
13.	Ambulanca	Keçekollë	4	111	
14.	Ambulanca	Koliq	1	98	
15.	QMF-VII	Prishtinë	22		
16.	Ambulanca	Barilevë	3	93	
17.	Ambulanca	Shkabaj	3	Sh.private	

18.	Ambulanca	Bardhosh	4	50
19.	Ambulanca	Slivovë	2	51
20.	Ambulanca	Rimanishtë	2	
21.	Ambulanca	Viti	1	54
22.	Ambulanca	Bullaj	1	54
	Ambulanca	Mramuer	2	138





# INFRASTRUKTURA

## *a. Rrugët*

Në komunën e Prishtinës janë funksionale afër 520 rrugë magjistrale, rajonale dhe lokale, me gjatësi të ndryshme, që arrin në 188.5 km, në të cilat janë funksionale 36 linja të rregullta të trafikut urban dhe 23 linja ndërrurbane. Transporti në territorin e komunës zhvillohet me shumë vështirësi për shkak të numrit të madh të automjeteve dhe infrastrukturës rrugore, e cila nuk ka kapacitetin e mjaftueshëm për qarkullim normal të këtyre automjeteve. Në komunën e Prishtinës ekzistojnë 2 tunele dhe 16 ura.

Në territorin e Komunës së Prishtinës kalon edhe rruga hekurudhore me gjatësi afër 20 km, e cila shumë pak shfrytëzohet për nevojat e qytetarëve.

**b. Aeroporti i Prishtinës**, që gjendet në territorin e komunës së Fushë-Kosovës dhe në territorin e komunës së Lipjanit, është shumë funksional dhe u mundëson qytetarëve të kryejnë shërbimet e udhëtimit jashtë Republikës së Kosovës.

## *c. Largpërçuesit dhe trafostacionet*

Energjia, në kushtet bashkëkohore, është një ndër resurset e pazëvendësueshme të zhvillimit ekonomik, të ngritjes dhe mbajtjes në nivel të standardit jetësor dhe mirëqenies sociale në përgjithësi. Sektori energjetik tash për tash nuk është në gjendje të bëjë furnizimin me rrymë gjatë 24 orëve, gjë që bizneset dhe qytetarët e komunës janë të detyruar të bëjnë shpenzime shtesë duke përdorur gjeneratorë.

Sistemi i rrjetit elektro-energjetik nuk i plotëson as për së afërmi kërkesat e qytetarëve, nga se në shumicën e vendbanimeve të komunës ky sistem është i stërvjetëruar. Trafostacionet janë të kapacitetit të vogël.

Furnizimi i qytetit bëhet përmes 10 trafostacioneve:

TS-Prishtina -1, me 31.5+31.5 MVA - 2 trafo me kapacitet 110/35 KV,

TS- Prishtina -2, me 31.5+31.6 MVA - 2 trafo me kapacitet 110/10 KV,

TS-Prishtina -3, me 31.5+31.7 MVA - 2 trafo me kapacitet 110/10 KV,

TS-Prishtina - 4 - 2 trafo me kapacitet 220/110 KV,

TS-Prishtina – 5, me 31.5+31.8 MVA - 2 trafo me kapacitet 110/20 KV, si dhe 45 trafostacione të cilat furnizojnë me rrymë vendbanimet rurale, me kapacitet të pamjaftueshëm (35.6 KV).



#### ***d. Sistemi i telekomunikimit dhe i informimit***

Shërbimet telefonike të PTK-së në qytetin e Prishtinës janë të mbuluara me rrjetin kabllor (telefonja fikse), gjë që mungon në shumicën e vendbanimeve rurale, e cila kryesisht mbulohet me telefoninë mobile VALA dhe IPKO, për të cilat është investuar më shumë sesa në telefoninë fikse.

Infrastruktura e objekteve të PTK-së është e pamjaftueshme për nevojat e qytetarëve. Në pjesën dërmuese të territorit të komunës funksionon edhe rrjeti i internetit. Në komunë funksionon Qendra për Informim, Alarmim dhe Koordinim, nga e cila mund të aktivizohet sistemi i alarmit për qytetin e Prishtinës, i cili është mjaft bashkëkohor, por nuk e mbulon tërë hapësirën e qytetit në raste të fatkeqësive natyrore apo fatkeqësive të tjera.

Në kryeqendrën e Kosovës veprimtarinë e vet e zhvillojnë mjetet e informimit publik, të shkruara dhe elektronike: RTK-ja, RTV-21, KTV-ja, Kosova Live, Blu Skai, Radio Graçanica, Kosova Pres, Radio Kosova e Lirë, “Kosovarja”, “Zëri”, “Kosova sot”, “Bota sot”, “Epoka e re”, “Koha ditore” etj.

***e. Sistemet e shpërndarjes së gazrave dhe naftës.***

Sipas evidencës që ka Sektori i emergjencës në kuadër të DSHP-së dhe MSH, në komunën e Prishtinës ekzistojnë katër depo të karburanteve të lëngëta për naftë, benzinë, mazut dhe propan-butan gaz. Prej këtyre depove kriteret tekniko-organizative për siguri nga zjarri i plotëson “INA” në fshatin Bardhosh dhe ajo që gjendet në “Termokos”, kurse të tjerat janë në procedurë të përmirësimit të gjendjes për siguri nga zjarri, në bazë të Ligjit për mbrojtje nga zjarri.

Në territorin e komunës së Prishtinës gjenden këto depo të karburanteve.

Nr.	Emërtimi	Vendi	Pronari	Kapaciteti				
				Benzinë	Naftë	Mazut	Propan Butan	Vërejtje
1.	“INA”Mitan Hyndels	Bardhosh Pr.	INA Croatia	10 Ml.	10 Ml.			
2.	SHPK “Standar Benz”	Preoc Prishtinë	Fahri Retkoc Lipjan	2000 Ton	2000 Ton			
3.	SHPK “Racion Komerc”	Preoc-Prishti	Ramadan Maloku				1x1000 Ton	
4	Termokosi në Prishtinë	Prishtinë	N.Publike “Termokos”					

Në territorin e komunës së Prishtinës funksionojnë 49 pika të distribuimit të derivateve të naftës dhe 16 pika të gazit (propan-butan). Për të vlerësuar kushtet e punës dhe masat mbrojtëse në punë, duhet në vazhdimësi të përmbushen kriteret për funksionimin normal, pa e rrezikuar jetën dhe pasurinë e qytetarëve. Transportimi i materialeve të rrezikshme bëhet në të gjitha rrugët magjistrale-rajonale dhe lokale pa mbikëqyrje adekuate.

# POPULLSIJA

Nr	Lokaliteti - vendbanimi	Nr. i familjeve	Struktura e moshës dhe gjinisë së banorëve												Meshkuj	Femra	Gjithsej
			0 - 7			8 – 50			51 - 70			71 e më tepër					
			M	F	GJ	M	F	GJ	M	F	GJ	M	F	GJ			
4	5	6	7	8	9	10	11	12	13	14	15	16	17	18			
1.	Prishtinë	58.200	33.479	34.510	67.989	88.054	88.768	177.022	54.180	53.112	107.292	7.197	7.254	14.451	182.910	183.644	366.554
2.	Matiqan	1.115	1002	1005	2007	1453	1456	2909	704	702	1406	348	354	702	3507	3198	3517
3.	Kolovicë	320	248	256	504	448	459	907	201	203	404	98	103	201	995	1021	2016
4.	Sofali	760	525	528	1053	1147	1151	2298	502	505	1007	213	217	430	2387	2401	4788
5.	Kishnicë	184	127	128	255	277	279	556	123	121	244	51	53	104	578	581	1159
6.	Hajvali	1037	536	545	1081	1260	1265	2525	930	932	1862	269	271	540	2995	3013	6008
7.	Bardhosh	341	183	182	365	462	464	926	338	339	677	90	92	182	1073	1077	2150
8.	Bërnicë e Epër	51	25	26	51	72	70	142	49	50	99	15	13	28	161	159	320
9.	Bërnicë e Ulët	54	20	22	42	75	76	151	52	55	107	19	21	40	166	174	340
10.	Simidoll	17	9	8	17	25	23	48	18	16	34	6	4	10	58	52	110
11.	Milefc	43	16	15	31	60	59	119	46	47	93	13	14	27	135	135	270
12.	Trudë	86	32	31	63	120	119	230	92	88	180	28	30	58	272	268	540
13.	Shkabaj	238	79	75	154	344	339	683	262	258	520	70	72	142	755	744	1499
14.	Koliq	107	39	37	76	179	177	356	135	136	271	36	35	71	389	385	774
15.	Slivovë	31	10	8	18	45	44	89	36	38	74	6	8	14	97	98	195
16.	Kukavicë	17	6	4	10	25	24	49	19	17	36	5	6	11	55	51	106
17.	Dragoc	37	11	10	21	55	53	108	42	43	85	11	9	20	119	115	234
18.	Keqekollë	87	27	25	52	128	126	254	98	97	195	23	24	47	276	272	548
19.	Nishec	19	6	5	11	28	27	55	21	23	44	4	5	9	59	60	119
20.	Ballaban	20	6	6	12	31	29	60	23	22	45	5	4	9	65	61	126
21.	Prapashtic	71	23	22	45	103	104	207	81	78	159	19	20	39	226	224	450
22.	Dabishec	25	8	7	15	37	35	72	27	26	57	6	7	13	78	79	157
23.	Hajkobillë	22	6	6	12	32	31	63	26	26	52	5	6	11	69	69	138
24.	Gllgovicë	17	5	5	10	25	24	49	18	18	36	4	6	10	52	53	105
25.	Mramor	324	91	93	184	468	472	940	371	372	743	86	92	178	1016	1029	2045
26.	Busi	48	15	14	29	71	71	142	55	53	108	14	12	26	155	150	305
27.	Zllash	13	5	4	9	18	21	38	14	12	26	4	4	8	41	40	81
28.	Butoc	13	6	5	11	22	21	43	10	12	22	4	5	9	42	43	85
29.	Suteskë	163	47	46	93	240	239	479	189	188	377	39	42	81	515	515	1030
30.	Besi	144	45	44	89	216	215	431	155	154	309	38	40	78	454	453	907
31.	Rimanishtë	40	11	12	23	60	61	121	48	45	93	11	10	21	130	128	258
32.	Teneshdoll	19	6	5	11	28	27	55	21	20	41	4	6	10	59	58	117
33.	Vranidoll	84	24	23	47	126	123	249	146	145	291	21	22	43	317	313	630
34.	Prugoc	370	108	107	215	587	584	1171	399	400	799	100	102	202	1194	1193	2387

35	Barilevë	673	190	189	379	1103	1100	2203	642	644	1286	172	170	342	2107	2103	4210
36.	Drenoc	97	28	27	55	151	152	303	102	103	205	26	26	52	307	308	615
37	Llukar	300	87	83	170	471	465	936	312	311	623	82	79	161	952	938	1890
38.	Sharban	40	21	19	40	95	93	188	60	57	117	18	17	35	194	186	380
39.	Siqevë	49	21	20	41	76	81	157	38	37	75	19	18	37	154	146	310
40.	Radashec	32	11	12	23	51	52	103	28	32	60	9	10	19	99	106	205
41.	Makoc	205	63	60	123	321	320	641	212	209	421	54	56	110	650	645	1295
42.	Grashticë	35	18	19	37	57	54	111	24	22	46	15	16	31	114	111	225
43.	Marec	145	47	46	93	228	226	454	144	145	289	39	42	81	458	459	917
44.	Shushicë	82	43	40	83	126	123	249	59	57	116	32	35	67	260	255	515
45.	Shashkoc	34	16	14	30	60	62	122	36	35	71	12	15	27	124	126	250
46.	Llajshec	13	5	6	11	23	22	45	11	10	21	4	4	8	43	42	85
	Gjithsej	67374	37900	38919	76819	101048	101821	202869	62314	61202	123516	9970	10104	20074	211222	212046	413821

## TË MIRAT MATERIALE, KULTURORE DHE AMBIENTI

### a. Vlerat e trashëgimisë kulturore

Trashëgimia kulturore – historike shpreh identitetin e shoqërisë nëpër shekuj. Për shkak të injorimit të gjatë të trashëgimisë kulturore nga ana e regjimeve të mëhershme ka pësuar degradim të madh, sepse një numër bukur i madh i objekteve të trashëgimisë kulturore janë dëmtuar rëndë, e disa edhe shkatërruar në tërësi. Mbrojtja, ruajtja, restaurimi dhe mirëmbajtja e kësaj trashëgimie është kërkesë e kohës edhe për komunën tonë.

Në territorin e komunës së Prishtinës veprimtaritë e tyre i zhvillojnë një numër i konsiderueshëm i enteve dhe institucioneve kulturore, siç janë:

- Muzeu i Kosovës,
- Muzeu i Komunës,
- Biblioteka Kombëtare,
- Biblioteka e Komunës
- Instituti për Mbrojtjen e Monumenteve Historike,
- Arkivi i Kosovës,
- Arkivi i Qytetit,
- Galeria e Arteve,
- Teatri Kombëtar,
- Tetari “Dodona”,
- Sahatkulla,
- Pallati i Kulturës dhe Rinisë,
- Halla e sportive “1 Tetori”,
- Xhamitë,
- Kisha katolike,
- Gazimestani,
- Hamami i Qytetit,
- Biblioteka e të verbërve “Syri ynë”,
- Orkestra e Filarmonisë dhe Operës e Kosovës,
- Lokalet shkollore dhe institucionet parashkollore,
- Stadiumi i Prishtinës.

## Nga Deklarata për Mbrojtjen e të Mirave Kulturore

Ne vazhdimësinë e jetës, duke filluar nga parahistoria e deri në ditët e sotme, territori i Komunës së Prishtinës është i pasur me monumente kulturo-historike e fetare të cilat paraardhësit iu kanë lanë trashëgim pasardhësve të tyre si dëshmi të ekzistimit të tyre në këto troje dhe paraqesin bazën e trashëgimit shqiptar, e si të tilla shërbejnë si burim material për studimin e së kalueses së popullit shqiptar.

**Këto monumente** paraqesin originalitetin krijues, aftësitë tekniko-teknologjike, arkitekturale, shprehjen e artistëve vendas si dhe rrethanat kulturore, historike, ekonomike, sociale e fetare të periudhave kur janë ndërtuar.

**Ruajtja dhe** trajtimi i trashëgimisë kulturore në Komunën e Prishtinës, sikurse përgjithësisht në Kosovë, i është nënshtruar edhe situatave politike që kanë dominuar në Kosovë nënë regjimin e ish Jugosllavisë, situatë kjo e cila nuk ishte aspak e favorshme për shqiptarët e në këtë kontekst as për trashëgimin e tyre kulturore.

**Kjo trashëgimi etno** – kulturore, për fat të keq, pati fatin e shkatërrimit dy fish:

1. Kohën si faktor shkatërrues dhe
2. Shkatërrimet e planifikuara në kushtet e okupimit serb.

**Faktori kohë** në një mënyrë apo tjetër tejkalohet dhe nuk ishte aq e dhimbshme;

**Shkatërrimet e planifikuara** janë realizuar në emër të planifikimeve hapësinore, planeve urbanistike të qyteteve dhe kishin për qëllim zhdukjen e komplekseve urbane dhe objekteve me vlera të veçanta kulturore – historike e fetare të kulturës shqiptare. Ky shkatërrim i planifikuar arriti kulminacionin gjatë luftës së viteve 1998 – 1999, kur këto monumente u plaçkiten, u dogjën dhe u rrënuan nga forcat paramilitare, policore dhe ushtria serbe.

**Gatishmëria** në rast rreziku, për mbrojtjen e trashëgimisë kulturore, është çështje parësore e çdo shoqërie dhe ka për qëllim që të pakësohen humbjet në trashëgimin kulturore të cilat shkaktohen nga fatkeqësitë natyrore dhe fatkeqësitë që shkaktohen nga njerëzit.

Në fushën e ruajtjes së trashëgimisë kulturore, rëndësi e madhe i kushtohet zbatimit të parimeve të cilat janë sajuar për qasje preventive me qëllim të përmirësimit të kushteve të përgjithshme për një jetë afatgjate të trashëgimisë kulturore dhe porosisë domethënëse të saj.

**Planifikimi dhe përgatitja paraprake:**

identifikimi i vlerave kulturore,  
rreziku që u kanoset këtyre vlerave  
masat e reagimit në rast rreziku.

Për t'iu qasur efektshëm dhe arsyeshëm gatishmërisë në rast rrezikimi të pasurisë së trashëguar kulturore, kërkohet një kornizë planifikimi.

Fazat themelore të kësaj kornize janë:

1. gatishmëria,
2. reagimi dhe
3. rimëkëmbja.

#### **Faza e gatishmërisë:**

Përpjekjet për përmirësimin e gatishmërisë përqendrohen në:

Vlerësimin e rrezikshmërisë dhe zvogëlimin e rreziqeve që kanë të bëjë me trashëgiminë.

Rritja e qëndrueshmërisë ndaj rreziqeve.

Instalimi i sistemeve të paralajmërimit të rreziqeve.

Aftësimi i banorëve, shfrytëzuesve të pasurisë dhe ekspertëve për të reaguar në situata urgjente.

Pronarët e pasurisë dhe zyrtarët e reagimit emergjent duhet bashkërisht të përpilojnë Planin e reagimit emergjent për pasurinë e trashëgimisë kulturore.

#### **Faza e reagimit:**

Reagimi është mënyrë e funksionimit të masave të gatishmërisë si:

Planet e reagimit dhe trajnimit të banorëve dhe personelit për reagim emergjent.

Hartimi i listës së ekspertëve për ruajtjen e trashëgimisë kulturore dhe mobilizimi i tyre menjëherë pasi të fillojë katastrofa.

#### **Faza e rimëkëmbjes:**

Çështjet të cilat kanë të bëjë me rimëkëmbjen lidhen me zbutjen e pasojave, rindërtimin dhe me rivendosjen e masave për përmirësimin e gjendjes së trashëgimisë kulturore pas ndodhjes së katastrofës.

Efektshmëria e elementeve të fazës së rimëkëmbjes mund të kontrollohet në shkallë:

- vendore,
- komunale,
- rajonale dhe në atë
- kombëtare.

Tabela e më poshtme tregon strategjinë e duhur të gatishmërisë në raste rreziku për pasuritë e trashëguara kulturore në rast të rreziqeve të ndryshme.



## **KORNIZA LIGJORE DHE ADMINISTRATIVE PËR RUAJTJEN E TRASHËGIMISË KULTURORE**

Çdo shtet duhet të hartoj listat e objekteve, ndërtesave dhe monumenteve me interes.

Kopjet e listave duhet të i ruajnë autoritetet përkatëse.

Të gjitha sendet e evidentuara në listë duhet të regjistrohen, ndërsa inventari duhet të paraqitet sa më hollësisht që është e mundur.

Pronarët e sendeve të evidentuara në listë duhet të i mbajnë në gjendje të mirë.

Autoritetet e trashëgimisë arkitekturore kanë të drejtë që të sigurohen se janë bërë kontrollimi, mirëmbajtja dhe riparimet e nevojshme.

Autoritetet kanë të drejtë që të marrin masa për të zvogëluar rrezikun që iu kanoset ndërtesave.

Nëse nuk mundë të gjendet pronari, ose aji nuk ka dëshirë të merë punën përsipër, autoritetet kanë të drejtë të marrin këtë punë përsipër.

Autoritetet përgjegjëse për trashëgimin kulturore duhet të jenë përgjegjëse për parandalimin dhe zbutjen e pasojave të katastrofave. Ata duhet të punësojnë personel të trajnuar:

Për të përpiluar dhe mirëmbajtur regjistrat;

Për të vëzhguar aktivitetet e katastrofave dhe për të paraqitur strategjitë për mbrojtje;

Për ta implementuar punën lidhur me shpëtimin, regjistrimin dhe emergjencën;

Për të siguruar ndihmë arsimore e teknike dhe udhëzime;

Për t'i planifikuar dhe për t'i implementuar projektet për riparime pas katastrofe.

Autoritetet kanë të drejtë të furnizohen me mjete për të marrë veprime që kërkohen për parandalimin dhe për zbutjen e pasojave të katastrofës.

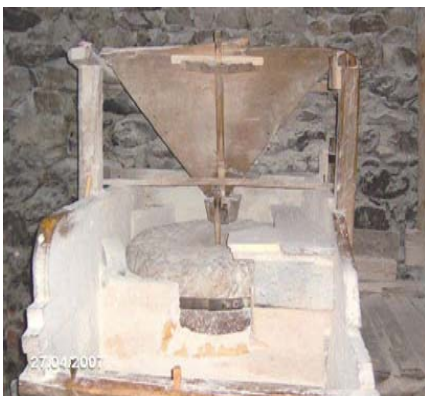
## MASAT PRAKTIKE DHE TEKNIKE PËR SHUARJEN E ZJARRIT

Shkaqet e ndezjes së zjarrit duhet të dihen dhe mënjahen, ose të pakësohen.

- a) të gjitha pjesët e ndërtesave duhet të pastrohen duke i mënjeluar materialet e pa nevojshme,
- b) Instalimet e rrjetit elec)
- c ) Burimet e zjarrit si qirinjte, llambat me gaz, zjarret e hapura dhe stufat e zjarrit duhet të mënjahen,
- d) Vetëm punëtorëve të trajnuar duhet të ju lejohet të mëren me mirëmbajtjen, riparimin dhe meremetimin e

pasurisë me vlerë historike. Punët që kanë të bëjë me prerje dhe saldim duhet lejuar vetëm atëherë kur nuk ka zgjidhje tjetër.

- e) Duhet të montohen përcjellësit e rrufeve, të mirëmbahen dhe të testohen.
- f) Oxhaqet duhet të fshihen vazhdimisht.
- g) Në ndërtesa historike duhani duhet të ndalohet.
- h) Të mëren masa sigurie kundër vemjes së qëllimshme të zjarreve.
- i) Të instalohen detektor zjarri dhe sisteme alarmimi.
- j) Sistemet automatike të shuarjes së zjarrit të instalohen kudo që është e mundshme.
- k) Rrugët e lira për intervenim të zjarrfikësve elektrik dhe pajisjet elektrike duhet të testohen rregullisht.



## MBËSHTETJA FINANCIARE

Situatat emergjente sjellin edhe ndërlikime financiare të cilat mund të jenë afat gjata dhe afat shkurta, të cilat duhet të zgjidhen në at mënyrë që përgjigja ndaj situatës emergjente të jetë efektive. Për këtë arsye, kostot e mundshme duhet të planifikohen paraprakisht me kujdes në të gjitha nivelet.

Problemet financiare të fazës së reagimit mund të renditen si vijon:

### **Problemet primare financiare:**

Të gjitha strukturat të cilat kanë përgjegjësi dhe detyrime për situatat emergjente civile, duhet të jenë të pa varur në veprime, në mënyrë që të jenë në gjendje të veprojnë menjëherë dhe në çdo kohë. Është më se e nevojshme që strukturat të kenë mundësi për të siguruar mjete financiare të mjaftueshme për veprim. Duhet të merren të gjitha masat që pajisjet, mjetet e transportit, nafta, kostot e komunikimit që parashikohen të nevojshme, të jenë në dispozicion dhe të bëhen paraprakisht të përdorshme nga të gjitha strukturat e përfshira në situata emergjente, në mënyrë që të filloj menjëherë veprimi.

### **Problemet sekondare financiare:**

Gjatë zhvillimit të situatës emergjente, problemet financiare rriten dhe bëhen afatgjata. Këtu përfshihen kostot për orë shtesë të personelit, kostot për sigurimin dhe vënien në funksion të pajisjeve të specializuara dhe mjeteve të transportit si dhe kostot për sigurimin e vendstrehimeve, asistencën mjekësore dhe ato humanitare në përgjithësi për ata që janë të prekur nga situata emergjente. Këto shpenzime përbëjnë probleme afat gjata buxhetore dhe duhet të planifikohen.

### **Problemet terciare financiare:**

Në të shumtën e rasteve, janë të lidhura me përpjekjet për stabilizimin e situatës para rikthimit të fazës në gjendjen normale. Këto mund të përfshijnë kostot për:

- Riparimin e ndërtesave,
- Të infrastrukturës,
- Të ujit,
- Të energjisë elektrike,
- Të strehimit

për të gjithë ata të cilët për një përudhëm të gjatë kohore nuk mund të kthehen në shtëpitë e tyre.

Këto burime financiare buxhetore duhet të garantohen nëpërmjet procedurave të brendshme, duke krijuar mekanizma lehtësues për përdorim në mënyrë sa më të efektshme në situata emergjent

## GJENDJA E DEPONIVE TE MBETURINAVE:

Pas lufte komuna e Prishtinës ishte shendrruar në një ambient të mbushur me hedhurina të të gjitha llojeve, të cilat jo vetëm që shëmtojnë pamjen e këtij rajoni, por në masë të madhe ndikonin edhe në shëndetin e njeriut duke paraqitur rrezik për përhapjen e ndonjë sëmundje edhe në përmasa epidemiologjike

Në këte pikpamje, rrezik përmanent paraqesin hedhurinat e ngurta nga të cilat në teritorin e Komunes tone ishin krijuar oaza në sipërfaqe të mëdha duke gëlltitur sipërfaqë të mëdha të tokës bujqësore dhe asaj të gjelbërueshme me tendencë të zgjerimit të më tutëjeshem. Kjo gjendje karakterizohet nga materialet e shtëpive të rrenuara, si pasoj e luftes së fundit, beton armatur , gur, tulla etj , si dhe mbeturina të pashëmangëshme të amvisëris dhe aso sanitare të cilat vërehen kudo duke filluar nga qendra komunale e deri në pjesët rurale të komunes.

Këto mbeturina, kanë ndikuar në masë të madhe edhe në ngushtimin e akseve rrugore dhe ngushtimin e shtretërve të lumit Prishtevka dhe projeve dhe prrockave ku nga këto të fundit, krijohet rreziku i vërshimeve dhe ndërrimit të shtratit të tyre duke shkaktuar procese erozive me pasoja të shkatërrimit të tokës bujqësore dhe rrezikimit të vendbanimeve të cilat gjinden përgjatë shtretërve të lumenjve.

Kjo gjendje ka ardhur si pasoj e menaxhimit të dobët të mbeturinave nga shërbimet publike, mos seleksionimi i mbeturinave, mos caktimi i lokacionit të deponive si dhe mungesa e legjislacionit për rregullimn e kësaj çështje.

Momentalisht në teritorin e Komunës së Prishtinës ka lokacion për deponimin e Mbeturinave ne deponin regjionale ne “Mirash”, në të cilën nuk bëhet riciklimi i mbeturinave



## NJOHURIT E PËRGJITHËSHME MBI ZJARRIN

Shumica e katastrofave shoqërohen me zjarre. Zjarri është një proces i pa kontrolluar i cili shkakton dëme materiale dhe kërcënon jetën dhe shëndetin e njerëzve.

Ndezja është kombinim i një substance me oksigjenin.

Dukuria e zjarrit mund të paraqitet sipas këtij barazimi:

**Trupi i ndezshëm + materia që ndihmon ndezjen +  
energji e aktivizimit = ZJARRI**

Që të shkatohet ndezja janë të nevojshme tri elemente:

- a. substanca apo trupi i ndezshëm,
- b. Oksigjeni i cili ndihmon djegien dhe
- c. Burimi i nxehtësisë apo energji e aktivizimit. Këto tri elemente janë të nevojshme, në të njëjtën kohë, për të ndezur dhe për të mbajtur zjarrit të ndezur.

Mungesa e njëres nga këto tri elemente shkakton shuarjen e zjarrit

Procesin e ndezjes, në mënyrë të thjeshtë mund ta paraqesim edhe me anë të trekëndëshit të zjarrit. Tri brinjët e trekëndëshit tregojnë:

trupin e ndezshëm, (drunj, letër, karburant etj)  
materien që ndihmon ndezjen (oksigjeni) dhe  
energjinë e aktivizimit – që është energji që nevojitet për ta filluar procesin e ndezjes e që mund të ketë prejardhje të ndryshme:

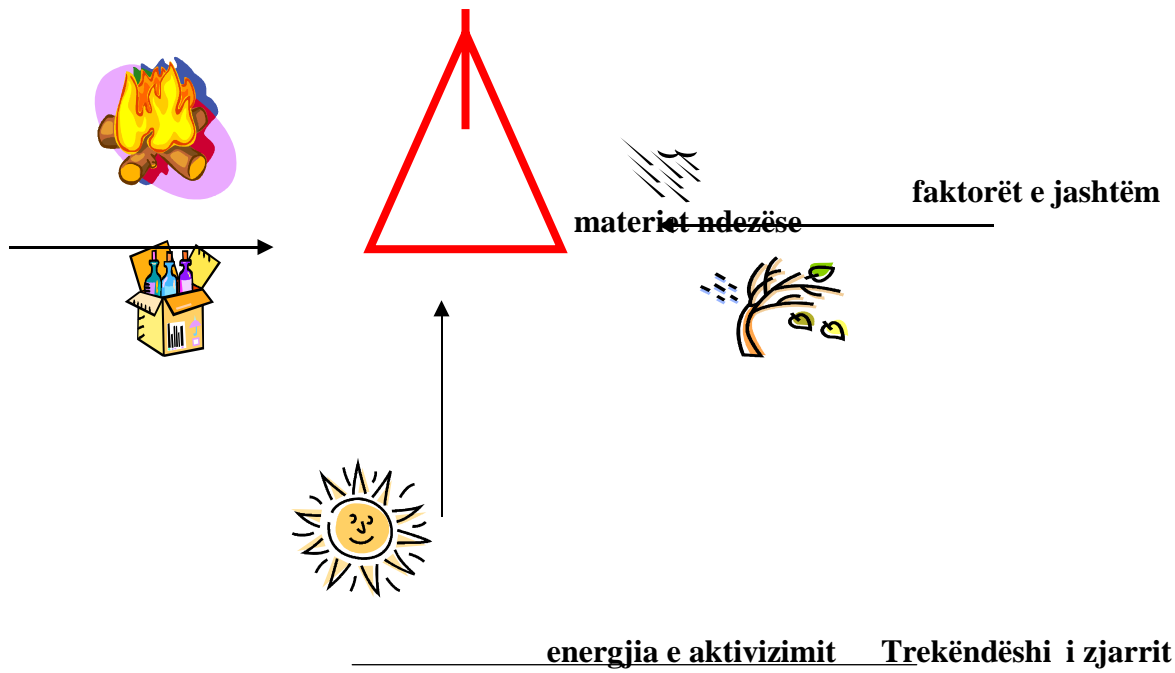
Termike (zjarr etj),

Kimike (fosfor + ajr etj),

Biologjike (fermentim etj)

Mekanike (fërkim etj)

Elektrike (izolim i dobët, kontakt i shkurtër etj)



## KLASIFIKIMI I ZJARREVE

Normat Europjane EN2 zjarret i radhitin në katër klasa që përcaktohen sipas natyrës së materies së ndezshme. Këto klasa dallohen në bazë të shkronjave A, B, C dhe D

	Llojet e materieve të ndezshme
<b>A - të ngurta</b>	<ul style="list-style-type: none"><li>•1 Druri,</li><li>•2 Letra,</li><li>•3 Pëlhura etj.</li></ul>
<b>B - Të lengeta dhe të ngurta që lëngëzohen</b>	<ul style="list-style-type: none"><li>•1 Hidrokarbure (benzin,naftë)</li><li>•2 Alkool,</li><li>•3 Tretës, yndyrë,vajra,ngjyrë etj.</li></ul>
<b>C – Të gazëta</b>	<ul style="list-style-type: none"><li>•1 Propan,</li><li>•2 Butan,</li><li>•3 Gaz natyror, gaz i prodhuar.</li></ul>
<b>D – metalet</b>	<ul style="list-style-type: none"><li>•1 Grimca hekuri</li><li>•2 Pluhur Al; Mg; Na.</li></ul>



## NDODHJA E ZJARREVE NE KOMUNËN E PRISHTINËS

Në pesëvjeçarin e fundit, ndodhja e zjarreve në Komunën ePrishtinës është shtuar si në numër e po ashtu edhe sipërfaqja e prekur, që të dy këta tregues janë mbi karakteristikat mesatare. Statistika e zjarreve të cilat kanë ndodhur gjatë periudhës 2005- 2010 tregojnë se ka pasur një

numër të konsiderueshëm zjarresh kryesisht në qendrën urbane, rurale gjithashtu gjatë kësaj periudhe ka pasur zjarre në pyje fusha, në ndërtesat e banimit familjar, në objekte afariste – lokale afariste, zjarre në automjete të udhëtarëve, në trafo për shpërndarjen e rrymës elektrike e tjera.

Në komunën e Prishtinës janë djegur disa shtëpi pas luftës ka pasur dëme në njerzë dhe të mirat materiale.

### Numri i përgjithshëm i zjarreve gjatë periudhës 2005 – 2010

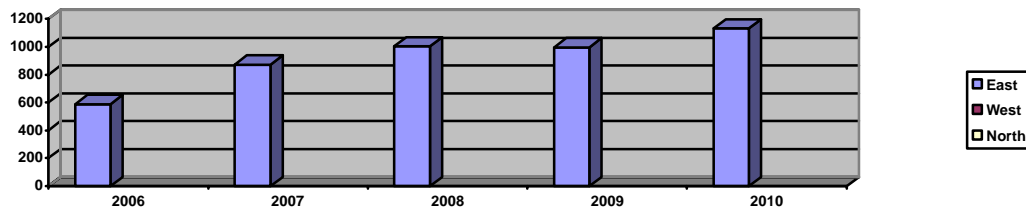
- Zjarre në objektet e banimit familjar = 223 raste
- Zjarre në objektet publike shkolla = 245 raste
- Zjarre në objektet e biznesit privat lokale afariste = 15 raste
- Zjarre në trafostacionet për shpërndarjen e rrymës elektrike dhe në ormanët e rrymës elektrike = 124 raste
- Zjarre në automjete të udhëtarëve = 163 raste
- Zjarre në deponit e mbeturinave = 7 raste
- Zjarre në pyje, fusha, ngastra bujqësore, ushqim i thatë kafshëve = 64 raste

### Viktimat njerëzore:

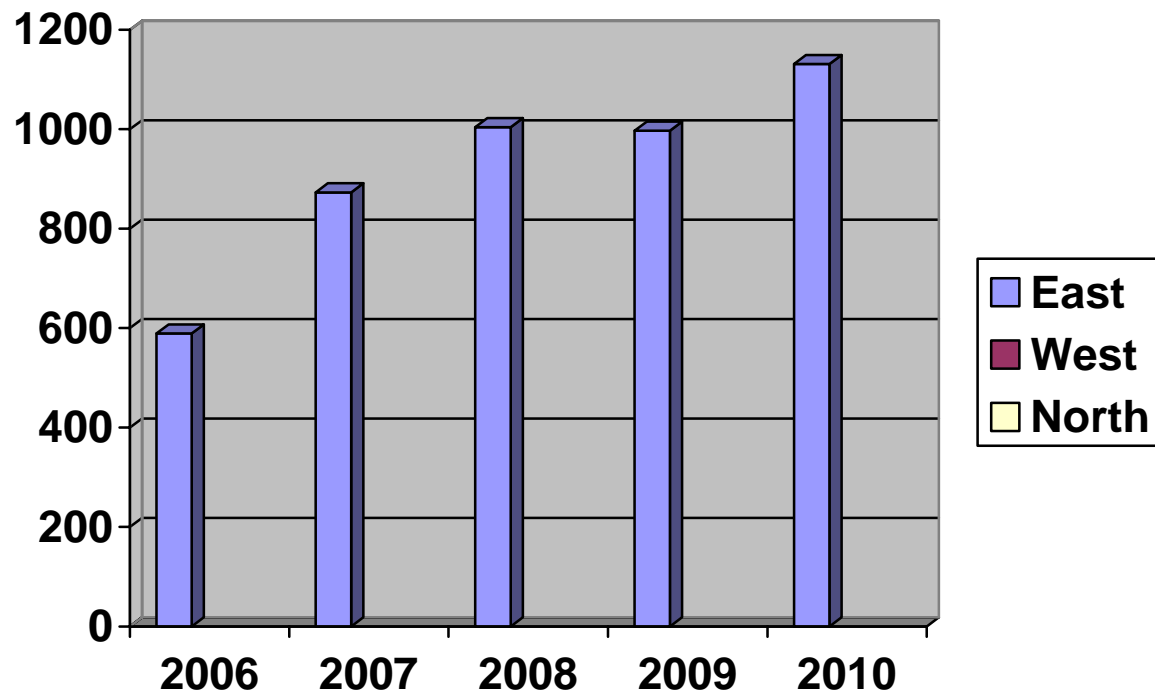
- Viktima nga zjarret janë shënuar = 37 rast
- Të plagosur nga zjarret janë shënuar 29

### Rastet e zjarreve të mëdha gjatë kësaj periudhe

- Zjarr në masivin pyjor Barileve dhe Besi viti 2010 në sipërfaqe prej 30 hektar
- Zjarr në malet e Germise viti 2007, në sipërfaqe prej 10 hektarësh
- Zjarri në zonen industriale viti 2009,
- Zjarri në qendrën tregtare “Benaf” viti 2010 etj.







Numri i daljeve të përgjithshme gjatë viteve 2006,2007,2008,2009 dhe 2010 Të BZP-së

Viti	Nr. i daljeve	Vërejtje
<b>2006</b>	589	
<b>2007</b>	873	
<b>2008</b>	1004	
<b>2009</b>	997	
<b>2010</b>	1131	

Me rastin e vlerësimit të rrezikut nga zjarri dhe eksplozimet e ndryshme teknologjike të cilat shoqërohen me zjarre, si dhe masat parandaluese që ndërmerren për pengimin e përhapjes së zjarrit, caktohen edhe masat për fikjen efektive të zjarrit të shkaktuar ose parandalimin e rastit tjetër të rrezikshëm si dhe përcaktimin e njësitit zjarrfikës dhe të shpëtimit i cili vepron në Komunë.

#### **4.1. ZJARRET NË PYJE**

##### **1 Vlerësimet e rreziqeve të mundshme nga zjarret në pyje**

Pyjet e Komunës së Prishtinës janë të prirura për të u prekur nga zjarret gjatë gjithë vitit e sidomos në pranverë dhe gjatë verës jashtëzakonisht të nxehtë dhe të thatë.

Shkaqet e zjarreve janë në radhë të parë me karakter:

- 1 Antropogjenik (pa kujdesia e njerëzve),
- 2 Djegëja për kullota,
- 3 Venja e zjarreve me qellim e interesa personale dhe
- 4 Natyrore (të rralla apo të pa mundshme).

Shumica e zjarreve ndodhin në pyje halore por, nuk përjashtohen as pyjet gjeth ramëse e as ato në fusha.

Që nga viti 2000 në Komunën e Prishtinës është rritur ndjeshëm rreziku i zjarreve në pyje, për të arritur kulmin në vitin 2007, e kjo në të vërtetë, për shkak të ndërthurjes tepër të pa favorshme

të kushteve klimatike (temperaturat e larta të verës) dhe pranisë së mbulesës së thatë bimore, u shkaktua një numër i madh zjarresh.

Dendësia e zjarreve në komunën e Prishtinës ndryshon në bazë të rajoneve.

Humbja specifike (kosto/ha) ndryshon sipas kategorisë së bimësisë që përfshihet në zjarr. Ajo është më e vogël për kullota dhe më e lartë për pyjet e larta halore e gjetherënëse.

Demet nga zjarret në pyjet e larta janë kategori e humbjeve të drejtëpërsëdrejta ekonomike. Shkalla e këtyre humbjeve kërkon të tërhiqet vëmendja e gjithë subjekteve të interesuara e në rend të parë autoritetit pyjor, por duke përfshi dhe shërbimet Emergjente të Mbrojtjes dhe Shpëtimit.

Masat për menaxhimin e zjarreve, që duhet të përforcohen nga Drejtoria e Përgjithshme e Pyjeve, janë: vënia në punë e një sistemi vrojtimi e sinjalizimi, vigjilencë për raste zjarri gjatë gjithë periudhës

së shtimit të rrezikut të zjarreve dhe ndërtimi i pritave kundër zjarrit.

Duke u ballafaquar me këtë problem, kaq të mprehtë tashmë, duhet të ekziston një strategji e mbrojtjes së pyjeve e cila kërkon kontributin e të gjitha strukturave për t'u bërë efektive dhe për të arritur rezultatet e pritshme për mbrojtjen e kësaj pasurie kombëtare, siç janë pyjet.

Në pyjet me rrezik zjarri duhet të jetë në dispozicion një rrjet vrojtim-sinjalizimi (me disa kulla vrojtimi zjarri për çdo bjeshkë), që përdoret nga shërbimi pyjor gjatë stinës së zjarreve. Legjislacioni, infrastruktura në dispozicion dhe pajisjet për shuarjen e zjarreve janë në ngecje

Zhvillimore

### **Vlerësimi i shkallës së rrezikshmërisë nga zjarret në pyje**

Përcaktimi i shkallës së rrezikshmërisë së pyjeve dhe tokave pyjore nga zjarret, bëhet sipas nr. të poeneve të nxjerrë nga kriteret cpecificke sipas llojeve të drunjëve të grumbullit pyjor dhe karakteristikave tjera.

Nr	Shkalla e rrezikshmërisë	Nr i poeneve
I.	shumë e madhe	$\geq 480$
II.	e madhe	381-480
III.	mesatare	281-380
IV.	e vogël	$\leq 280$

Legjenda e paraqitjes së grumbullit pyjor sipas llojeve të drunjëve e që paraqesin shkallen e rrezikshmerisë adekuate është

Nr	Shkalla e rrezikshmerisë	Ngjyra në hartë
I.	shumë e madhe	e kuqe
II.	e madhe	e kuqrrremtë
III.	mesatare	e verdhë
IV.	e vogël	e gjelbërtë

APK Drejtoria Prishtinë do të organizoj shërbimin vrojtues nëpër Njësitë Pyjore të shtrira nëpër komunat e rajonit. Ky shërbim do të përbëhet nga grupi i puntorëve të vet dhe në bashkëpunim me shërbimin emergjent të komunës. Ky shërbim do të funksionoj në periudhen e vlerësimit nga zjarret e sidomos në periudhën 01 qerrshor deri më 15 shtator të vitit vijues. Por, periudha e paraqitjes së zjarreve do të jetë e përcjellur, me qëllim që të garantoj mbrojtje efikase, pa marrë parasysh stinën e vitit dhe këtë periudhë të paraqitur kalendarike.

Në punë të vrojtimit duhet angazhuar fuqi puntore të afët për këtë punë, por edhe me shkathtësi të veçanta në njohjen dhe përdorimin e mjeteve lajmëruese dhe ato për shuarjen e zjarrit.

Vendosja e objektit vrojtues duhet të bëhet në vende të prështatshme me qëllim të sigurimit për pamje më të gjërë dhe të lirë të rrethit. Numri dhe vendvendosja e objekteve vrojtuese do të përcakëtohet më detalisht në hartë, por dhe do të përshkruhet sipas kordinatave të terrenit.

Largësia ndërmjet objekteve vrojtuese nuk duhet të jetë më shumë se 15 km. objekti vrojtues duhet të ketë mundësi shikimi në të gjitha anët, si dhe të ketë pajime adekuate radiolidhje, dyrbi, hartë gjeografike për paralajmërimin e pozicioneve të paraqitjes së zjarrit eventual, etj. Por, nëse në brendi të pyllit ka objekt special, në te duhet të ketë edhe pajime shtesë si që janë spërkatësja V-25 për ujë, aparat zjarrëfikës, rrehëse zjarri, çanta për ndihmë të parë, sëpatë, lopatë, kazëm etj.

Gjatë kohës së cakëtuar për vrojtim puntori i cakëtuar duhet të jetë shumë i disiplinuar dhe të qedroj aty derisa të është orari i cakëtuar, por të mos tërhiqet nëse nuk ka arrijtur ndrimi. Veçanarisht sipas lajmërimit paraprak të udhëheqësit, vrojtuesit i lejohet të lëshoj vendin nëse ka arsye për sëmundje eventuale të tij.

Varësisht sipas karakteristika tjera të terrenit, APK Zyra Prishtinë gjegjësisht njësitë e saja në Prishtinë, do të organizojnë edhe patrollime nëpër ato pjesë, me qëllim të zbulimit sa më të shpejt të zjarrit dhe marrjes së masave për shuarje efikase. Patrollimet do të bëhënn sipas nevojës dhe kushteve këmbë, vetura, terreni, bicikleta etj

### Faktori antropogjen ndahet në tri kategori.

- Kategoria e parë I.(pyejt për vende turistike, rekreacion, parqet, rezervatet dhe afër deponive... 60 poena
- Kategoria e dytë II. Pyjet ekonomike pranë të cilave kalon rruga publike, largpërquesi bëhet kullotja, ... 40 poena
- Kategoria e tretë III, pyjet të cilat mblidhen produktet dytësore, bëhet gjuetia dhe peshkimi si dhe punët melioruese e kultivuese... 20 poena

### 3. Klima

Përshkrimi		Nr i poenave
3.1.	Mesatarisht temperaturë vjetore	
3.1.1.	Mbi 12 C	30
3.1.2.	9.1-12 C	20
3.1.3.	Deri 9.0 C	10
3.2.	Mesatarisht sasia vjetore e të reshurave	
3.2.1.	Der më 800mm	30
3.2.2.	800-1200mm	20
3.2.3.	Mbi 1200mm	10
3.3.	Mesatarisht lagështia vjetore relative e ajrit	
3.3.1.	Mbi 70%	30
3.3.2.	71-80%	20
3.3.3.	Mbi 80%	10

## 5. Orografia

	Parametri orografik	Numri i poenave
5.1.	Ekspozimi	
5.1.1.	Jugore dhe fushore	20
5.1.2.	Lindje dhe perëndim	10
5.1.3.	Veriore	5
5.2.	Lartësia mbidetare	
5.2.1.	Deri 500m	15
5.2.2.	500-800m	10
5.2.3.	Mbi 800m	5
5.3.	Prirje (inklimum)	
5.3.1.	Më tepër se 45	15
5.3.2.	31-45	10
5.3.3.	15-30	5

## 6. Rendi pyjor

	Lloji i përbërësve	Numri i poenave
6.1.	Të parregulluara	40
6.2.	Pjesërisht të rregulluara	20
6.3.	Të rregulluara	10

Përbërës të rregulluar mund të konsiderohen ato pyje të cilët kanë të ndërtuara dhe të mirëmbajtura rrugët kundër zjarrit, rrugët dhe shtigjet të cilat pastrohen rregullisht dhe rrallohen e krasiten degët në pjesët anësore dhe reduktohet materiali i imët që digjet

## Karakteristikat bazë të zjarreve në pyje

- Zjarret në pyje dhe kullota shpesh janë ngjarje të një shkalle më të vogël, në krahasim me ato që kanë ndikim dramatik mbi jetën dhe pronën. Përjashtim bëjnë zjarret që mbulojnë sipërfaqe të mëdha shkurresh ose pyje ku përfshihen edhe zona të banuara, pasi këto të fundit mund të shkaktojnë shkatërrim në një zonë të gjerë.
- Shkaqet kryesore të zjarreve vijnë nga njerëzit, duke përfshirë neglizhencën, aktivitetet bujqësore të kontrolluara jo ashtu siç duhet, si për shembull djegien e kullotave, aksidentet dhe vënie të qëllimshme të zjarrit.
- Si rezultat, zonat specifike të rrezikut janë lehtësisht të identifikueshme, ndërkohë që parandalimi, lehtësimi, mbrojtja dhe parapërgatitja janë të mundura dhe mund të kenë efekte të ndjeshme për uljen e rrezikut.
- Në rastet e zjarreve që përfshijnë sipërfaqe të tëra, është shumë e vështirë për t'u kontrolluar, qofshin këto zjarre të shkaktuara nga njerëzit ose zjarre natyrore drejtimi dhe forca e erës janë faktorë të veçantë në pa parashikueshmërinë e tyre.
- Në vendin tonë, rreziku më i madh i zjarreve të pyjeve është evident në fund të pranverës dhe gjatë periudhave të verave të that



## **Masat e parandalimit të zjarreve në pyje nga autoriteti pyjor**

Përgjegjësia për mbrojtjen e pyjeve u takon autoriteteve pyjore. Masat për menaxhimin e zjarreve nga autoriteti pyjor janë:

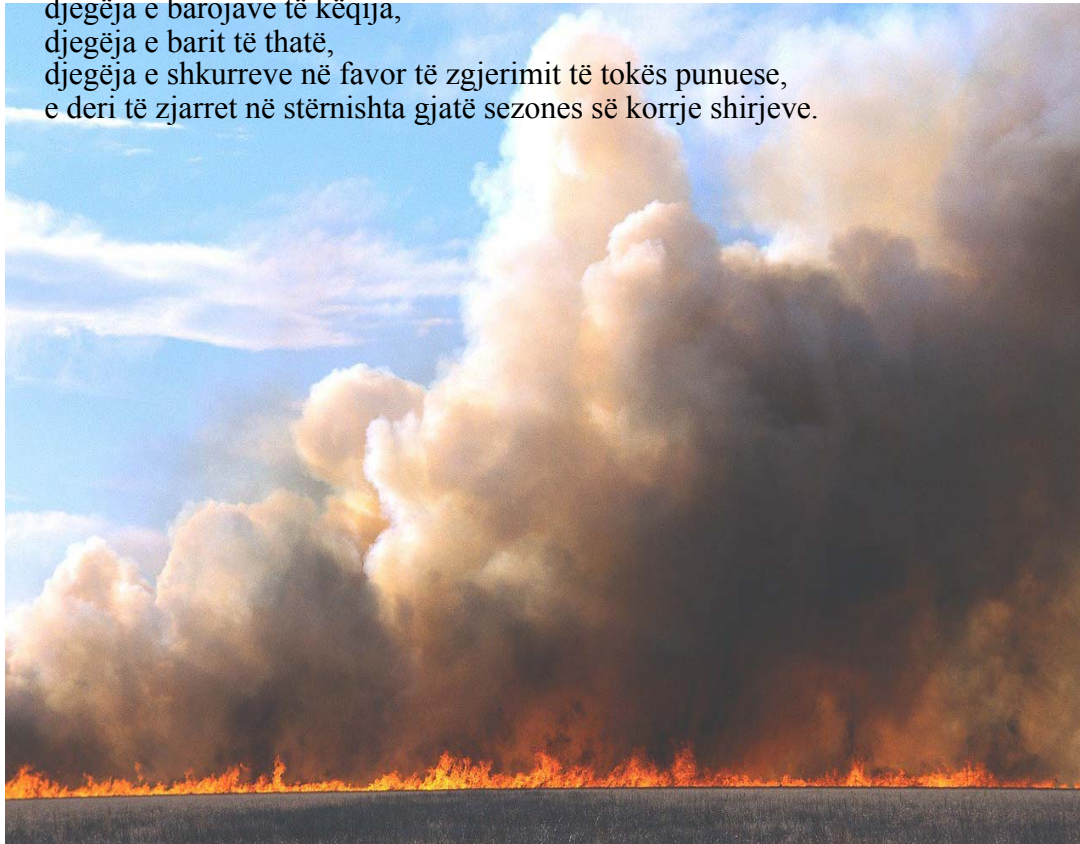
- 1 Vërja në punë e një sistemi vrojtimi e sinjalizimi,
- 2 Vigjilenca në raste zjarri gjatë periudhës së shtimit të rrezikut të zjarreve,
- 3 Ndërtimi i pritave kundër zjarreve,
- 4 Pajisja e BZP-ës Komunale me mjete materialo-teknike për shuarjen e zjarreve në teren malor.
- 5 Formimi i njësive zjarrfikëse të specializuara për shuarjen e zjarreve në teren malor.
- 6 Duke u përballuar me probleme të ndodhjes së zjarreve në pyje Qeveria duhet të përgjigjet me një kuadër të gjerë ligjor i cili përcakton masa parandaluese institucionale të detyrueshme dhe efektive për të arritur rezultate të pritshme për mbrojtjen e kësaj pasurie kombëtare.
- 7 Vetëdijesimi i faktorit njeri për ruajtjen pyjeve nga zjarret.
- 8 Hapja e rrugëve të kalueshme nëpër pyje që njësia e zjarrëfiksive të afrohen sa ma afër vatrave të zjarreve.
- 9 Asnjë person pa leje paraprake s`mund të ndezë zjarr të hapur në pyjet ose në tokat Pyjore.
- 10 Agjencia pyjore lëshon leje për ndezjen e hapur të zjarreve, kur ky veprim i tillë është në përputhshmëri me shfrytëzimin e qëndrueshëm të pyllit.
- 11 Kjo lëmi duhet të rregullohet me ligj
- 12 Sot për sot mungon një program i organizuar mirë për parandalimin e zjarreve në pyje.



## VLERËSIMI I RREZIKSHMERISË SE ZJARRËVE NE FUSHA

Rreth 30% e popullsisë së Komunës së Prishtinës jeton në zona rurale në një sipërfaqe prej 528.65 km<sup>2</sup>. Dhe në një masë varet kryesisht prej bujqësisë ekstensive dhe blegtorisë, megjithatë, ndodhja e zjarreve në tokat bujqësore është përgjithësisht jo e dendur dhe prekë sipërfaqe të kufizuara. Mirëpo, viteve të fundit janë shpeshtuar zjarret në fusha në teritorin e Komunës së Prishtinës, të cilat janë të shkaktuara kryesisht nga faktori antropogjen si pakujdesi ose për interesa personale. djegëja e megjave,

djegëja e barojave të këqija,  
djegëja e barit të thatë,  
djegëja e shkurreve në favor të zgjerimit të tokës punuese,  
e deri të zjarret në stërnishta gjatë sezonës së korrje shirjeve.



## MASAT PARANDALUESE TE ZJARREVE NE FUSHA (SEZONALE)

Shtabi Komunal në sezonin e korrje-shirjeve, sipas Ligjit të mbrojtjes nga zjarri, janë të obliguar që së paku 20 ditë para fillimit të zezonës së korrje-shirjeve të hartojnë Planin e mbrojtjes nga zjarri, në të cilin duhet të parashohin dhe të ndermarin këto masa:

1. **organizimi i kujdestarisë**, shërbimit të vëzhgimit, lidhjes dhe informimit të përhershëm gjatë korrje shirjeve;
2. **makinat të cilat marrin** pjesë në korrje shirje duhet të jenë teknikisht në rregull dhe të siguruar kundër shkaktimit të zjarrit me anën e hedhjes së xixave, nxehtësisë së madhe dhe mënyrave tjera;
3. **makinat duhet** të jenë të pajisura me aparate zjarrfikëse, lopata, kazma dhe pran tyre të sigurohen fuqi me ujë;
4. **furnizimi i makinerisë** me karburant të bëhet në vend të sigurt dhe karburanti rezervë të ruhet së paku 150m. larg të lashtave në hije i shoqëruar me mjete përkatëse për shuarjen e zjarrit;
5. **ndalohet pirja** e duhanit dhe zjarri i hapur;
6. komplekset e mbjellura me të lashta të ndahen në ngastra përafësisht në çdo 50ha. ngastrat të kufizohen me korridore në gjersi prej 15m. dhe kjo gjersi të kositet menjëherë dhe të lëvrohet;
7. **shtabet komunale**, për punëtorët të cilët marrin pjesë në korrje shirje, janë të obliguar të organizojnë kurse dhe stërvitje me qëllim të aftësisë për aplikimin e masave kundër zjarrit.

## MASAT MBROJTËSE NGA ZJARRI NE STALLAT E BAGTISË DHE OBJEKTET PER RUAJTJEN E USHQIMIT TE BAGTISË

1. Brenda stallave ndalohet ndërtimi i vendeve të zjarrit, vendosja e stufave dhe furnelave për ngrohje.
2. Instalimet elektrike bëhen sipas rregulle teknike, përçuesit elektrik futen brenda mureve ose në tuba të plastikes dhe duhen të jenë 15 cm nën nivelin e trarëve të çatis. Kutit shpërndarëse të kenë kapak të rregullt mbyllës.}do riparim i defekteve elektrike të bëhet nga elektrikisti profesionist.
3. Ndalohet bërja e degëzimeve nga llambat elektrike.
4. Ndalohet mbajtja në stallë e kashtës, barit të thatë e tjerave që ndezën lehtë.
5. Kurë të ndërpritet energjia elektrike për ndriçim të objektit të përdoret ndriçuesi me bateri

- ose fener vajguri i tipit të mbyllur.
6. Ndriçimi i stallave nuk bëhet me qiri, shkrepëse, kandila dhe ndalohet kategorikisht pirja e duhanit.
  7. Ambientet e këtyre objekteve të mbahen të pastra nga barishtet e thata, kashta dhe mbeturinat të tjera të djegshme.
  8. Brenda dhe rrethe stallave duhen të vihen tabela dhe mbishkrime për Ndalim pirjes së duhanit dhe përdorimit të flakës së hapët.
  9. Çdo stallë duhet ti posedoj mjetet dhe pajisjet për shuarjen e zjarrit fillestar si kovat me ujë, shkallët, kazmat lopatat të cilat nuk duhen të përdoren për qëllime të tjera., jashtë objektit, pusi me ujë ose rezervuar me ujë gjegjësisht hidranti, arkat me rërë dhe aparate për shuarjen r zjarrit me dorë me pluhur të thatë dhe aparate për shuarjen e zjarrit me ftohje.



**Pasoja të djegëjes së ushqimit të kafshëve**



## **NDIKIMET E ZJARREVE PYJORE DHE FUSHORE:**

### **Në tokë bujqësore:**

Bujqësia është një ndër potencialet ekonomik në Komunën e Prishtinës.

Sa i përket tokave bujqësore, Komuna e Prishtinës përballet me të njëjtat sfida sikurse të gjitha Komunat tjera të Republikës së Kosovës, e këto janë:

Humbja e tokës bujqësore duke e shëndërruar në tokë ndërtimi,  
Fragmentimi i parcelave,  
Ndotjet e ndryshme,  
Deponit etj.

Degradimi i tokës nga zjarri paraqet nevojë imediate që ripërtëritje e pyllit dhe dhe e tokave është më se i nevojshëm.

### **Në vegjetacion:**

Zjarri shkakton ndryshime dramatike në vegjetacion, duke dëmtuar ose shkatërruar pjesë të bimëve ose bimësi të tërë, varësisht nga intensiteti i djegëjes së zjarrit dhe kohë zgjatja e ekspozimit të bimëve temperaturave të larta.

Karakteristikat e bimëve si trashësia e lëvres dhe diametri i kërcellit, ndikojnë në ndjeshmërinë ndaj zjarrit. Llojet e drunjve të vegjël më lehtë dëmtohen se sa ata të mëdhenjtë.

Lëvoret e pishave janë më të trash dhe kanë veçori të mira izoluese ndaj zjarrit se sa llojet e drunjve gjeth trasha të cilat dëmtohen më lehtë nga zjarri.

Kurorat e drunjve janë mjaftë të prekshme në temperatura mbi 32° C.

Temperatura e ajrit dhe e vegjetacionit në kohën e djegëjes janë faktor kritik.

#### **Në dhé:**

Efektet e zjarrit në tokë dallojnë shumë. Kohë zgjatja dhe intensiteti i zjarrit duhet të merën në konsideratë.

Materiet organike të tokës pyjore gjinden në fillim të shtresës së dheut.

Zjarret fushore-malore zakonisht shkatërrojnë shtresën e humusit duke shkaktuar disa efekte sekondare:

Largimi i materialit termik izolues që për pasoj ka nxehjen e dheut për një kohë më të gjatë dhe nxehja gjatë vitit është më e thellë.

Si rezultat i ndikimit të nxehtësisë shkatërrohen proteinat dhe molekulat tjera në kompozime më të thjeshta ose edhe në forma elementare, të cilat i shkatërrojnë bimët,

Asgjësimin e kribave të tokës dhe efekte tjera.

#### **Në ujë:**

Pasojat e zjarreve të pyjeve, në kualitetin e ujit, ndryshojnë varësisht nga karakteristikat e zjarreve të veçanta dhe ambienti në të cilin ndodhë:

Pjerrtësia e trenit,

Shtresa e tokës,

Temperatura etj.

Të gjitha këto ndikojnë në ndryshimet e kualitetit të ujit që ndodhet në hapësirat e djegura.

Në disa ekosisteme zjarret malore rrezikojnë kualitetin e ujit në disa mënyra:

Me djegien e vegjetacionit rritet procesi i erozionit,

Paraqitja e vërshimeve që pason me :

Bartje të grimcave të dheut, neutrinteve të tretur organik dhe materiale tjera.

Si rezultat i erozionit sedimentet (nitratat dhe nitritet) depozitohen në ujë. Kjo ndikon në paraqitjen e turbiditetit (turbullimit ) të ujit që në mënyrë indirekte ndikon në shëndetin e njerëzve duke shkaktuar paraqitjen e mikrobeve dhe rritjes së rrezikut për njerëzit që vijnë në kontakt me ujin e pa trajtuar,

#### **Në ajër:**

Zjarret ndikojnë në ndryshimin e kualitetit të ajrit. Kualiteti i ajrit afektohet nëse sipërfaqe të mëdha digjen për të njëjtën ditë duke krijuar sasi të mëdha tymi.

Tymi përbëhet nga:

Grimca të imta hiri të lëndëve të djegura dhe  
Pikave të lëngëta.  
Produktet tjera të djegëjes janë gaze të pa dukshme si:  
Monoksid karboni,  
Dyoksid karboni,  
Hidrokarbure dhe  
Në sasi të vogla edhe oksidet e azotit.

Grimcat e tymit zvogëlojnë dukshmërinë. Shpejtësia e përhapjes së tymit varet nga stabiliteti atmosferik dhe shpejtësia e erës. Të gjitha këto ndikojnë negativisht në:

Hapësirat e populluara,  
Auto rrugëve,  
Aerporteve dhe  
Vendeve të ndjeshme ndaj tymit.

### **Në njerëz:**

Gjatë procesit të djegëjes lirohet tymi dhe produktet e djegies. Përqendrimet larta të tymit mund të jenë faktor serioz i përkeqësimit të shëndetit të njerëzve sidomos të ata me sëmundje respiratorike.

Tymi mund të ketë efekte negative afat gjata dhe afat shkurtra. Personeli gjatë menaxhimit të zjarreve të cilët janë të ekspozuar në përqendrimet të larta të tymit, zakonisht vuajnë nga probleme të sistemit respiratorik dhe iritimeve të tyre.

Rreth 90% e emisioneve të grimcave nga zjarri janë po aq të vogla që lehtë mund të hynë në sistemin respiratorik. Këto grimca përmbajnë me qindra kompozime kimike disa prej të cilave janë helmuese. Ekspozimi i gjatë dhe i përsëritur në përqendrimet relative të tymit gjatë shumë viteve , mund të ndikon në sistemin respiratorik dhe në shfaqjen e kancerit.

Ekziston së paku një grup i komponimeve që gjinden në tym të cilat mund të kenë ndikim akut në individ, sidomos kur bimët helmuese si që janë bimët kacavjerrëse digjen.

Segmente të ndryshme të popullsisë siç janë:

Të rinjtë,  
Të moshuarit,  
Njerëzit me probleme kardiopulmonare,  
Njerëzit në kushte psikiatrike dhe  
Duhaxhinjtë

Janë të prekur nga problemet shëndetësore

Po ashtu, zjarret malore shkaktojnë edhe sulmin në zemër.

Ka të dhëna kur zjarrfikësit kanë pësuar sulm në zemër gjatë fikjes së zjarreve të mëdha malore. Gjatë ekspozimit ndaj zjarrit mund të ketë edhe lëndime direkt siç janë djegiet e shkallëve të ndryshme.

**Në kafshë:**

Pos efekteve tjera negative të zjarreve në kafshë, këtu përfshihen edhe shkatërrimi i çerdheve dhe mbytja e zogjve dhe kafshëve të ngujuara nga zjarri.

## **MBROJTJA NGA ZJARRI NË SEKTORIN E NDËRTIMIT**

Studimi për Mbrojtje dhe Shpëtim nga Zjarri është pjesë përbërëse e studimeve urbanistike. Në to parashikohet zbatimi dispozitave të Ligjit të Ndërtimit, Ligjit për Mbrojtje nga Zjarri, normave, rregulloreve teknike për mbrojtje dhe shpëtim nga zjarri, si dhe normave ndërkombëtare të pranuara.

Projektet për të gjitha llojet e ndërtimeve përfshijnë edhe Projektin e Mbrojtjes dhe Shpëtimit nga Zjarri.

Komunës së Prishtinës, lufta e fundit, i solli dëme mjaft të mëdha në ndërtimtari ku janë shkatërruar totalisht një numër mjaft i madh i objekteve të banimit, industriale, publike e private.

Faza e rindërtimit dhe e ndërtimit pas lufte ka qenë e nivelit shumë të lartë. Shumica e këtyre ndërtimeve nuk i përmbushin kërkesat për mbrojtje nga zjarri si:

Mundësia e zgjerimit të zjarrit në objektet fqinjë,

Zgjerimi i zjarrit në ndërtesë,

Qëndrueshmëria e konstruksionit,

Rrugët e evakuimit,

Sistemi i lajmërimit dhe alarmit,

Qasja e zjarrfikësve në objekt etj.

**Shkaqet dhe pasojat:**

Ndërtimet pa leje

Krijimi i vonshëm i institucioneve

Mospërfillja e procedurave dhe kriterëve për leje ndërtimi

Zbatueshmëria jo efikase e Ligjit të ndërtimit në aspektin e Mbrojtjes nga Zjarri etj.

**Planifikimi:**

Për të u siguruar se çdo ndërtim të jetë i sigurt për shfrytëzim, punë, banim, argëtim, administratë etj. duhet që të:

Planifikohet,

Projektohet,

Ndërtohet dhe

Shfrytëzohet

konform Ligjeve dhe rregullave teknike që janë në fuqi. Kjo është përgjegjësi e institucioneve qendrore dhe lokale.

**Masat që duhet ndërmarr:**

- Koordinimi i punëve në mes të institucioneve që janë përgjegjëse në fushën e mbrojtjes nga zjarri në aspektin e ndërtimit të objekteve,
- Zbatimi i Ligjit të ndërtimit dhe Ligjit të MNZ-ës,
- Hartimi i projekteve konform ligjit, kontrollimi i punimeve, dhe pranimi teknik i objekteve duke respektuar kërkesat e mbrojtjes nga zjarri,
- Të jepen udhëzime mbi procedurën e marrjes së lejeve dhe përbërjen e dokumentacionit teknik për mbrojtje nga zjarri,
- Të kompletohen rregullat teknike për mbrojtje nga zjarri në harmoni me direktiven Evropiane për mbrojtje nga zjarri,
- Të punohet plani për plotësimin e kushteve teknike të objekteve ekzistuese e sidomos objekteve publike të institucioneve dhe private,
- Të merën hapa për ndërprerjen e veprimtarive të ndryshme që sjellin pasoja për jetën e njerëzve dhe të pronës,
- Të urdhërohet largimi nga mjediset publike të pajisjeve, të materialeve dhe lëndëve të rrezikshme si të lëndëve plasëse, municioneve, helmeve të forta, lëngjeve lehtësisht të ndezshme dhe të djegshme, lëndëve radioaktive, të cilat nuk janë ndërtuar e vendosur sipas Ligjit.
- Të nderprehet veprimtaria në të gjitha kategoritë proceseve teknologjike të veprave e objekteve dhe institucioneve, kur ato paraqesin rrezik për jetën e njerëzve dhe të pronës.

## **VLERËSIMI I RREZIKSHMËRISË SE ZJARREVE**

### **NE OBJEKTET E BANIMIT**

Për sa i takon zjarreve të shtëpive, banesave kolektive, lokaleve afariste publike dhe private janë theksuar faktorët e mëposhtëm:

- 1 Ekzistenca e ndërtesave të banimit kolektiv me linja elektrike të vjetra dhe të mirë mbajtura keq. Ky është renditur si njëri prej shkaqeve kryesore.
- 2 Përdorimi i pakontrolluar i energjisë elektrike pas ndërprerjeve të gjata të saj shkaktojnë zjarre nëpër shtëpi dhe objekte tjera. Kur njerëzit më në fund furnizohen me energji elektrike ata i mbingarkojnë rrjetet ngaqë përpiqen ti shfrytëzojnë sa më shumë. Shpesh ata rrezikojnë duke bërë lidhje të paligjshme në rrjet. Si pasojë, vetëm gjatë viteve të fundit janë djegur disa shtëpi ku ka pasur pasoja edhe në njerëz dhe demë materiale kryesisht për



shkak të mbingarkimit të rrjetit (sipas të dhënave nga Sektori i Mbrojtjes dhe Shpëtimit).

- 3 Vendosi e ushqimit të kafshëve në brendi të objekteve të banimit dhe pran objekteve të tilla,
- 4 Mos kujdesi i prindërve që burimet e zjarrit (shkrepsat) të i lënë afër dorës së fëmije,
- 5 Mungesa e dijeve në komunitet për parandalimin e zjarrit,
- 6 Mungesa e hidrantëve ose jo funksionaliteti i tyre dhe
- 7 mungesa e pajisjeve kundër zjarrit etj.



Zjarr në objekt banimi



### **MASAT MNZ PER OBJEKTE BANIMI**

- 1 Sensibilizimi dhe ndërgjegjësimi i komunitetit në lidhje me masat dhe rregullat elementare të mbrojtjes nga zjarret në kushtet e shtëpisë, kushtet e punës, mirëmbajtjes të objekteve për prodhimin, objekteve për tregtim, magazinimin tjera.
- 2 Sensibilizimi dhe ndërgjegjësimi i strukturave përkatëse në të gjitha nivelet për zhvillimin e procesit të parandalimit dhe sigurisë nga zjarri.
- 3 Lajmërimi me kohë dhe bashkëpunimi zyrtar me të gjitha strukturat që kanë kapacitet dhe përgjegjësi për mbrojtjen nga zjarri.
- 4 Edukimi dhe ndërgjegjësimi i të gjitha niveleve të shoqërisë, për bërjen rregullave bazë, të thjeshta, të kuptueshme e të zbatueshme të gjitha grupeve shoqërore për parandalimin ndaj zjarrit.

### **Masat MNZ për ndërtesat e ulëta të banimit familjar kolektiv dhe individual.**

1. Instalimet elektrike të brendshme të jenë të rregulluara sipas standardeve të reja të sigurimit teknik.
2. Ndalohet ç`do instalimi të përkohshëm jashtë rregullave teknike të standardeve Evropiane
3. Ndërtesat duhen të jen të vendosura në mënyrë të tillë që shërbimi i MNZ të mundë të shërbej në rast zjarri, në rast intervenimi afrimi i automjetit të zjarrëfiksive deri te objekti.
4. Ndërtesa të jetë e pajisur me aparate për shuarjen e zjarrit fillestar me pluhur të thatë.
5. Shkallët me material drusor mund të ndërtohet vetëm ndërtesa gjer në etazhe.
6. Në shtëpitë e banimit familjar ndalohet vendosja e dyqaneve me mallra të cilat ndizen lehtë (benzol, benzinë, alkool) materie për ngjyrosje e tjera si dhe deponi me materiale lehtë djegëse.
7. Nëse struktura a çatis dhe tavanit është e ndërtuar me material të pa djegshëm lejohet mbulesa e çatis të jetë me material të pa djegshëm
8. Oxhakët e banesave nga ana e brendshme dhe të jashtëm i pjesës nën çati duhen të jen të suvatuar
9. Objektet duhen të posedojnë rrufepritisit për absorbimin e elektriciteti atmosferik.
10. Ndalohet vendosja e kutive shpërndarëse të rrymës elektrike në tavane dhe mbi tavane dhe shtrirja e linjave shpërndarëse në murin e oxhakut.
11. Ngrohja e dhomave të banimit me furnela të gazit behet vetëm në bazë të udhëzimeve të prodhuesit.
12. Ngrohja e objektit me nxehje qendrore behet duke i respektuar rregulloret mbi vendosjen e kaldajave.
13. Ndalohet përdorimi i mjeteve për ndriçim me flake të hapët.
14. Ndalohet mbajta e sasive më tepër se 10 litra lendeve lehtë djegëse dhe të jen të larguar larg vatrave të zjarreve

**MASAT MNZ për ndërtesat larta gjegjësisht mbi katër kate  
(12 metra) të banimit familjar kolektiv.**

1. Këto objekte duhen të posedojnë shkallët emergjente.
2. Posedimi i rufepritësit për absorbimin e elektricitetit atmosferik.
3. Objektet duhen të vendosen hidrantët e brendshëm dhe të jashtëm, sigurimi i burimeve e furnizimit me ujë.
4. Objektet mbi 75 metra lartësi duhet vendoset hidrantë me rrjet të thatë, për këta hidrant duhen të kryhet servisimi i rregullsisë nga shërbimet profesionale.
5. Objektet duhet t'ij posedoj shenjta e evakuimit.
6. Objektet duhen t'ij posedoj llambat emergjente.
7. Është e nevojshme të parashihen qasja e njësisë së zjarrëfiksave afër objekteve rrugët deri te arritja e objektit të jenë gjerësisë së duhur.
8. Ndërtesat e larta të banimit duhet së paku në dy anët e objektit të lira që të jetë e mundshme të afrimit deri të objekti i njësisë zjarrëfiksave.
9. Muret e objektit duhen të kenë çendrushmërin ndaj zjarrit të paraparë me rregullore teknike.
10. Instalimet elektrike duhen të jen sipas rregullave teknike me standarde Evropiane dhe të instaluar nga firmat adekuate të licensuara.

**MASAT MNZ në depo tregtare dhe objektet afariste**

1. Mallrat duhen të jenë të sistemuara në rafte, paleta tjera sipas natyrës së grup mallrash, distanca e rafteve duhet të jetë jo më pak se 1 metër.
2. Distanca e këtyre mallrave në mes tavanit dhe paketimit duhet të ekzistoj 60 cm.
3. Objekti duhen të jetë i pajisur me mjete për sharjen e zjarrit si: lopatë, kazma sopat dhe këto mjete të vendosen në vende të dukshme dhe të arritshme për përdorim.
4. Objekti duhet t'ij posedoj aparatet për shuarjen e zjarrit fillestar me pluhur të thatë dhe aparate për shuarjen e zjarrit me ftohje CO<sup>2</sup>.
5. Instalimet elektrike të jenë sipas rregullave teknike Evropiane dhe brenda mureve. Ndriçimi duhet të vendoset në mes rreshtave të rafteve dhe jo sipër mallrave.
6. Në qoftë se çatia e depos ose dyqanit dhe sipërfaqet e mureve janë prej druri instalimet elektrike të vendosen në tuba hekuri.



7. Të ketë në qelës kryesor i cili me mbarimin e punës ndërpret energjinë elektrike brenda në depo dhe në lokal afarist.
8. Dritaret e kateve të poshtme të jen me xhama të rrjetit të telit.
9. Lendet lehtë djegëse si karburanti, alkooli, vetëndezëse mbi temperaturë e tjera të ruhen në ambientet jashtë depos ose lokalit afarist, sipas rregullave të MNZ për këto mallra.
10. Për grupe deposh duhet të ketë sistem hidranti jashtë depove.
11. Brenda objektit të depove të një kënd i MNZ i pajisur me kovë, lopatë, kazme, sopat e tjera.
12. Objekti duhet ketë aparate të mjaftueshme për shuarjen e zjarrit fillestar me pluhur të thatë dhe aparate për shuarjen e zjarrit me ftohje CO<sup>2</sup> duke u bazuar rregulloren teknike.
13. Duhet të posedon objekti shenjat e Ndalim pirjes së duhanit, Ndalim flakës së haptë tjera.
14. Ndalimi i ndezjes së zjarrit brenda objektit të depos ose lokalit afarist.
15. Ndalohet vendosja e ngrohëseve me energji elektrike kaloriferi, nxehjes me vajgur gazë mirëpo nëse vendosen të njëjtat duhet të respektohen rregulloret teknike nga MNZ.
16. Ndalohet ndriçimi me qirinj, fener vajguri, shkrepse nëse mungon energjia elektrike.

#### **MASAT MNZ për Arkivet dhe Bibliotekat:**

Këto objekte duke i respektuar madhësinë e objektit duhet ti posedoj këto elemente nga aspekti i mbrojtjes nga zjarri:

1. Duhet të posedoj Hidrant dhe instalime tjera për fikjen e zjarrit me ujë dhe fikse me gazë karbonik kjo e fundit vlen vetëm për Arkiva.
2. Raftet që ruhen dokumentet të jen metalike dhe të kenë hapësira për lëvizje të lirshme të punonjëseve
3. Ndërtesa të pajiset me rrufepritës i cili kontrollohet nga servisi i liçensuar.
4. Instalimet dhe llambat ndriçuese të jen të mbyllura hermetikisht dhe të vendosura midis rreshtave.
5. Djegia e materialeve të bëhet në vendet të veçanta jashtë objektit.
6. Para largimit nga puna duhet të kontrollohet vendi i punës, të shkyçet energjia elektrike si dhe të mbyllen dritaret.
7. Në punë lejohet vetëm klimatizimi të cilët furnizohen linja të veçanta të rrymës elektrike.
8. Duhet të ketë objekti një kënd i veçantë nga MNZ ku vendosen mjetet lopata, kazma, sopat, litar, kovë, si dhe arka me rërë të thatë, fuqi me ujë.
9. Të vendosen shenjat Ndalim pirje së duhanit, Ndalimi flakës së haptë.
10. Ndalohet mbajtja e lëndëve djegëse në ambientet e punës.
11. Ndalohet përdorimi i furnelave elektrike, me vajguri, stufave me dru qymyr, mirëpo nëse vendosen duhen të respektohen rregulloret teknike që rregullojnë këtë lëmi.
12. Ndalohet Instalimi i rrymës elektrike i përkohshëm jashtë rregullave teknike që mund të jen burim zjarri.
13. Këto objekte duhen të kenë dalje të veçanta për evakuimin e personeli të punësuar e të tjerëve

**MASAT MNZ për objektet publike si: institucionet shëndetësore ,  
institucionet arsimore(shkollat), objektet publike administrative:**

1. Objektet duhen të kenë instalimin e rrufepritësve.
2. Objektet duhen të posedojnë shkallët emergjente.
3. Konstruksioni i objekti të jetë i ndërtuar nga materiali me qëndrueshmëri ndaj zjarrit.
4. Instalimi i rrymës elektrike në objekt të jetë me standarde Evropiane,
5. Objektet duhet të posedoj shenjat emergjente
6. Objektet duhet të ketë llambat emergjent
7. Objektet duhen të kenë hidrant të brendshëm dhe të jashtëm.
8. Objektet që ngrohen me dru dhe me ngrohje qendrore duhen të respektojnë rregulloret teknike nga mbrojtja e zjarrit.
9. Vendosja e shenjave Ndalim pirjes së duhanit
- 10 Ndalohet instalimi i rrymës elektrike i përkohshëm jashtë rregullave teknike që mund të jen burim zjarri.

**MASAT MNZ për objektet e reparteve prodhimit fabrikat (ndërmarrjet  
industriale ):**

1. Kusht vendimtarë për MNZ është respektimi i rregullave në repart dhe në vendin e punës
2. Personeli i punësuar duhet të tregoj kujdes të veçantë në përdorimin e zjarrit dhe aparateve të ngrohjes e tjera dhe respektoj normat teknologjike, kur nga tubacioni rrjedhin lëngje lehtësisht djegëse duhet të ndërpritet puna.
3. Rrezik serioz për përhapjen e zjarrit paraqesin instalimet elektrike, linjat e fuqisë së motorit të cilat duhen shfrytëzohen në bazë të kushteve elektroteknike.
4. Në repartet e punës varësisht nga procesi teknologjik vendosen shenjat e Ndalim pirjes së duhanit dhe shenjat Ndalim përdorimi i flakës së haptë.
5. Në mbarim të punës të gjitha mbeturinat e materialet që janë përdorur materie lehtë djegëse si benzina , alkooli, tjera duhen të grumbullohen në depot e siguruara me dollap i rezistues ndaj zjarrit., ndërsa materialet të tjera duhen të sistemohen në një ambient që të mos pengohet kalimi.
6. Mjetet dhe pajisjet për shuarjen e zjarrit duhen të vendosen si aparatet për shuarjen e zjarrit fillestar , hidrantët dhe pajisjet tjera duhen të vendosen në vendet e dukshme dhe kapshme për përdorim, pran makinerisë , në afërsi të daljeve të korridoreve, pranë dyerve e tjera.
7. Objektet të tilla duhen të kenë konstrukcion ndërtimor të këtë qendrushmeri ndaj zjarrit dhe materiali ndërtimor të jetë rezistent ndaj zjarrit.
8. Duhet që ma lehtë me pasë qasje njësia e zjarrëfiksave afër objektit.

## **VËREJTJE**

**Institucionet publike, në Komunën e Prishtinës, nuk i kanë të gjitha të hartuara dhe të aprovuara Planet e Mbrojtjes dhe Shpëtimit (Planet e reagimit emergjent) dhe keto janë:**

- Të gjitha shkollat fillore dhe të mesme,
- Kuvendi i Komunës për ndërtesën komunale
- Qendra kryesore e mjekësisë familjare

**shembull: \_\_\_\_\_**

Ekstrakt nga Plani i Mbrojtjes dhe Shpëtimit për ndërtesën e Kuvendit të Komunes së Prishtinës

**Aktivizimi i bëhet me marrjen e alarmit për emergjencë nga punëtorët apo individët tjerë. Pas orarit të punës lajmërohet QIAK – 245-666/777.**

### **Pasqyra e personelit dhe ekipeve për reagim emergjent në ndërtesë:**

#### **1. Ekipi për zjarrëfikje dhe shpëtim**

**Zyrtari për zjarrëfikje dhe shpëtim**

**Mustafë Ajeti Tel. 044/277-867**

<b>Nr.</b>	<b>Emri dhe mbiemri</b>	<b>Nr.tel.lokal</b>	<b>Nr.celularit</b>
<b>1.</b>	Agim Xhemshiti	148	044-678-334
<b>2.</b>	Artan Hasani	162	044-234-796
<b>3.</b>	Berim Osmani	165	044-399-235
<b>4.</b>	Isa Avdiu	185	044-207-974



### **Pajisjet e nevojshme – uniforma:**

- Hidrant të mbrendshëm..... 10, hydrant të jashtëm te brendeshem dhe 2 te jashtem,
- Aparat për fikjen e zjarrit fillestar “S” – 6 Kg.....24 cope,
- Aparat për fikjen e zjarrit fillestar “S” – 10 Kg.....12 cope,
- Aparat për fikjen e zjarrit fillestar “CO-2”-5 Kg.....8 cope,
- Aparat për fikjen e zjarrit fillestar “CO-2”-10 Kg.....2 cope,
- Aparat për fikjen e zjarrit fillestar “Hall” 6 Kg..... 4 cope,
- Helmeta.....+1 copë,
- Rrypa për zjarrëfiksa të kompletuar.....4+1 cope,
- Maska mbrojtëse MC-1.....4+1 copë,
- Aparate të izoluar për frymarrje “AURER”..... 2 copë,
- Bateri dore..... 2+1 copë,
- Litar për shpëtim.....3 copë,
- Tyta specijale për fikjen e zjarrit.....4 copë
- Pompa për thithjen e ujit..... 1 copë,
- Komplet rroba dhe mbathje izoluese të gomës për  
Përballimin e materieve të rrezikshme..... 2 palë,
- Radiolidhje për komunikim të mbrendshëm ..... 2 copë,

### **Përkujtues mbi procedurat në rast zjarri (vlen për të gjithë punëtorët):**

- Në rast zjarri menjherë lajmëro zyrën alarmuese (kujdestarinë),
- Me të dëgjuar alarmin, paralajmëro personat përrreth,
- Tentu ta fikësh zjarrin, por pa rrezikuar vetëvehten,
- Në rast se mundeni mbyllni dyertë dhe dritaret për të penguar përhapjen e tij,
- Ndërpreni veprimin dhe ç’kyqeni pajisjet e punës dhe furnizimin energjetik të tyre pa e rrezikuar vehten,
- Mos bëjë panik,
- Merri gjësendet personale,
- Ndihamo personat përrreth me aftësi të kufizuara,
- Mos përdor elevatorin,
- Largohu I qetë duke ecur deri te dalja e afërtë,
- Të gjinden rrugë alternative dalëse pasi që nuk ka shkallë ndihmëse

**- Obligimet e secilit në rast zjarri:**

- Çdo punëtorë që vëren zjarrin, është i obliguar t'i përvishet punës në fikjen e tij,
- Nëse vëren rrezikun i cili drejtëpërsëdrejti kërcënon me shpërthim, është i obliguar që të eleminon rrezikun dhe shkaktarin.
- Në rast se Punëtori nuk është në gjendje të largojë rrezikun apo shkaktarin atëherë është i obliguar që menjohirë të alarmon kujdestarin (zyrën e alarmimit), alarmon personelin.
- Përveç ekipeve të zjarrëfiksëve dhe shpëtimit, të gjithë punëtorët e aftë fizikisht, janë të obliguar të marrin pjesë në fikjen e zjarrit , nëse Komandanti i Incidentit nuk e kufizon.
- Punëtorët të cilët nuk marrin pjesë në fikjen e zjarrit dhe misione të shpëtimit janë të obliguar që në rrugë sa më të shkurtë, pa penguar akcionin e fikjes dhe shpëtimit, të evakohen nga ndërtesa e rrezikuar.
- Në të njëjtën kohë është i obliguar të lajmërojë Brigadën e zjarrfikësve të qytetit për ndihmë.
- Me arritjen e Brigadës së zjarrfikësve KI njohton Komandantin e zjarrfikësve me lokacionin-vendin e shpërthimit të zjarrit si dhe jep të dhëna tjera për fikje dhe shpëtim (afërsia e instalimeve, trafo, hydrantëve etj.).
- Pas informimit të komandantit të Brigadës së zjarrfikësve, KI ia dorëzon kompetencat Komandantit të Brigadës së qytetit dhe gjithnjë i qëndron atij afer për të dhënë informacione shtesë.

Pas akcionit të lokalizimit dhe fikjes së zjarrit duhet patur parasysh kujdesin për ruajtjen e gjurmëve të shkaktarëve të zjarrit.

## **VLERËSIMI I RREZIKSHMERISË SË ZJARREVE NE DEPONIT E KARBURANTËVE DHE PIKAT E SHITJES SE TYRE**

Pas lufte në teritorin e Komunës së Prishtines kemi një ekspansion të hapjes së deponive dhe pikave të shitjes së karburanteve. Në qendrën administrative dhe vendbanimet në pjesën rurale të komunës.

Fatmirësisht deri më tani nuk është evidentuar asnjë rast zjarri në këto pika të shitjes, edhe pse është një numër i këtyre pikave të shitjes që nuk i plotësojnë kushtet teknike dhe hapësinore për një veprimtari të tillë duke marrë për bazë shkallen e lartë të rrezikshmërisë. Shikuar në aspektin e mos ndodhjes së zjarreve në këto vende duhet cekur kontributin e jashtë zakonshëm të Sektorit të MSH në aplikimin e legjislacionit ( Ligjit të Mbrojtjes dhe Shpëtimit nga fatkeqësitë natyrore dhe fatkeqësitë tjera dhe Ligjit të Mbrojtjes nga Zjarri).

## **MASAT MBROJTËSE KUNDËR ZJARRIT**

- 1.** Territori i vendosjes së objektit duhet të jetë i pastrua nga barishtet e thata
- 2.** Me rastin e ndërtimit të objekti i stacionit të karburantit duhet të respektohet Rregullorja mbi ndërtimin e stacioneve për furnizim me karburante të mjeteve motorike dhe depozitimin dhe toçitjen e karburanteve.
- 3.** Duhet të respektohet rregullorja për objektin e stacionit të karburantit nga aspekti i mbrojtjes nga zjarri.
- 4.** Automjetet që transportojnë karburante duhet të posedojnë aparate për shuarjen e zjarrit të kenë shiritin e tokëzimi i cili takohet me për tokëzimet tjera gjatë mbushjes dhe shkarkimit.
- 5.** Automjeti duhet të jetë i fikur , ndalohet shitja gjatë kohës së zbarkimit të autocisternës.
- 6.** Për objektin duhen të kryhen atestimet e rrufëpritësve dhe përtokë zusëve të tjerë si prozhatorëve dhe ndriçimet tjera nga servisi i liçensuar atëherë sa herë është nevoja.
- 7.** Ndalohet rreptësisht ndezja e zjarrit në territorin e depos dhe pikës së shitjes të karburanteve.
- 8.** Në objektin e derivateve të karburantit duhen të vendosen shenjat Ndalim pirjes së duhanit , Ndalim flakës së haptë, Ndalim përdorimit të veglave që shkaktojnë shkëndija, Stop autocisterna në zbrazje e tjera.
- 9.** Objekti duhet të posedoj Hidrantët për shuarjen e zjarrit me presion të ujit, dhe të kryer shqyrtimi nga servisi i liçensuar.
- 10.** Në objekti duhen të jenë të vendosur arkat me rërë thatë, kazmat, lopatat për shpërndarjen e rërës tjera.
- 11.** Objekti duhet posedoj aparatet për shuarjen e zjarrit fillestar me pluhur të thatë,

**1. BURIMET NATYRORE TË UJIT** – zjarrfikësit për furnizim me ujë mundë të i shfrytëzojnë edhe burimet natyrore të ujit si:

- lumenjtë,
- liqejtë,
- pellgjetë,
- moçallet etj.

**2. SI DHE ATO ARTIFICIALE:**

- pishinat,
- kanale,
- cisternat
- pendat etj

**1. BURIMET NATYRORE TE UJIT**

Një burim natyror i ujit, me sasi më shumë se 120 m<sup>3</sup> ujë, që të mund të përdoret, duhet të ketë disa karakteristika:

të ketë lartësi thithëse jo më shumë se 6 metra,  
të jetë më se tepërmi 400 m. Larg nga vendi i ngjarjes,  
në çdo rrethanë të jetë i arritshëm për automjetet e shuarjes së zjarrit.

Këto burime të ujit duhet të shënohen, e në rastë nevojë edhe të rregullohen me :  
sipërfaqe ose platformë 12m<sup>2</sup> (4x3) për motopompa dhe 32m<sup>2</sup> për automjete të zjarrfikjes,

kanale për grumbullimin e ujit që lidhen me burimin me anë të gypave që futen nën tokë.

**2. BURIMET ARTIFICIALE TE UJIT**

pishinat, pellgjet, cisterna, pendat etj. Duhet të kenë të njëjtat karakteristika sikurse burimet natyrore të ujit. Njëherit këto burime të ujit duhet të shënohen e nëse është e nevojshme edhe të rregullohen.

## SISTEMET E FURNIZIMIT ME UJË

### H I D R A N T Ë T

Hidrantët mundësojnë të përdoret uji i rrjetit publik për shuarjen e zjarreve, por nuk mund të përdoren për nevoja tjera. Hidrantët, mundë të jenë të vendosur në brendi të ndonjë objekti si: fabrika,uzina, depo,ndërtesa banimi etj. ose në hapësirë të hapur.

Çdo hidrant, varësisht nga rrjeti i furnizimit, karakterizohet me shtypje të shprehur në  $m^3/h$  dhe në bar.

Hidrantët duhet të jenë të lidhur në rrjet me të njëjtin diametër si të aparatit të furnizimit me ujë; një mekanizëm duhet të siguroj mbylljen,; kërkohet sasi minimale e ujit dhe shtypje reziduale 1. bar.

Rreth hidrantit duhet të jetë një hapësirë e lirë cilindrike me rreze më së paku 0.50 cm.

Hidranti nuk duhet të vendoset më larg se 5m nga skaj i rrugës, nëpër të cilën kalojnë automjetet e shuarjes së zjarrit.

Hidrantët duhet të shënohen me tabela ose shigjeta në mure në të cilat shënohet gypi i hidrantit në mm dhe largësia e hidrantit nga tabela në m. dhe të ngjyroset kapaku i hidrantit.

Zjarrfikësit duhet të i dinë vendet e hidrantëve në bazë të

- 1 numrit rendor;
- 2 në bazë të:emrit të rrugës dhe
- 3 lokalitetit.

këto të dhëna evidentohen në regjistër që duhet të jetë i hapur dhe të mbahet çdo ditë në qendër të shërbimit të zjarrfikësve dhe të ndihmës së parë.

## Rrjeti i hidrantëve në Komunën e Prishtinës

Deri më tani rrjeti i hidrantëve në komunën e Prishtinës është i pa mjaftueshëm në mënyrë që të kemi një furnizim të mjaftueshëm dhe efikas me ujë në shuarjen e zjarreve.

Hidrantet nuk janë të vendosur në gjitha vendet adekuate jemi në konsultime me KUR “Prishtina”, që të bëjmë instalimin edhe të 30 hidranteve nëntokesor në gjitha vendet adekuate.



## **PLANI OPERATIV ORGANIZIMI I SHËRBIMIT TE MBROJTJES NGA ZJARRI NE KOMUNËN E PRISHTINES**

Për kryerjen e veprimtarisë zjarrfikëse dhe të shpëtimit në kuptim të Ligjit të Mbrojtjes nga Zjarri është i nevojshëm organizimi i Shërbimit Zjarrfikës dhe të Shpëtimit i aftësuar dhe i paisur sipas strukture operative.

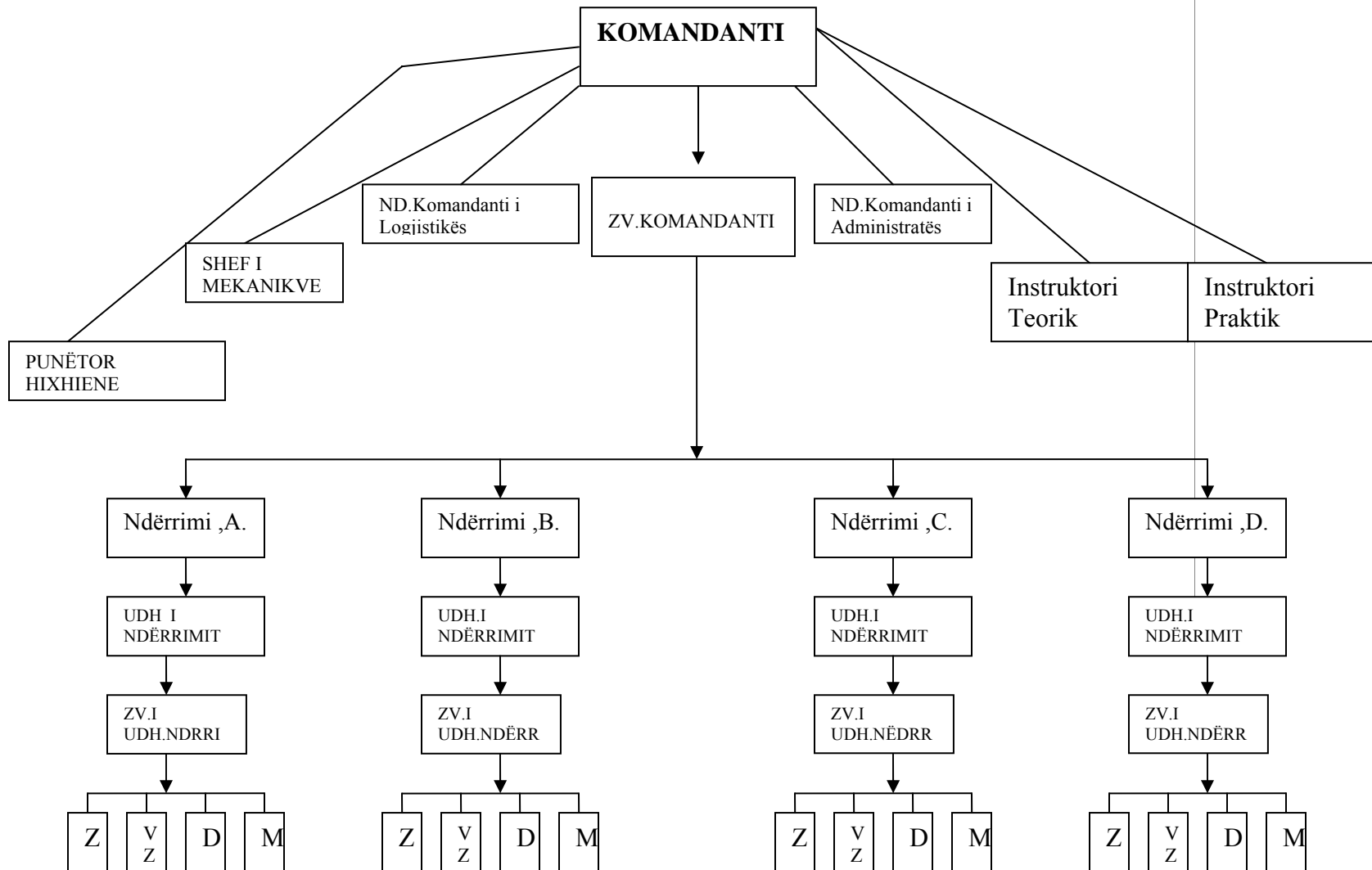
Kriteret themelore të organizimit të ShZSh-ës duhet të janë në përputhje me Ligjin e Mbrojtjes nga Zjarri.

Shërbimi i zjarrfikjes dhe shpëtimit në Prishtinë është i vetmi shërbim që mbulon teritorin e kësaj Komune.

Bazat e organizimit të ShZSh-ve janë të përcaktuara sipas faktorëve:

- vlersimit të rrezikshmërisë së zjarreve në teritorin apo objektin e caktuar;
- dendësia e vendbanimeve,
- struktura operative e ShZSh-ës;
- numri i zjarrfikësve në ShZSh-ë;
- paisja teknike;
- aftësimi dhe gadishmeria e ShZSh-ës;
- shtrirja e shërbimit;
- masat organizative për alarmim dhe veprim të harmonizuar të ShZSh-ës;
- organizimi i kujdestarisë.

## SKEMA ORGANIZATIVE E BZP-së





Pjesë e rëndësishme e fazës së parandalimit dhe lehtësimit është edhe kontrolli i realizimit të tërësisë së masave parandaluese për emergjencat e zjarrit. Në kuader Drejtoris së Sherbimeve publike, mbrojtje dhe shpetim vepron BZP. Punët dhe detyrat e preventivës nga zjarri, të cilat dalin nga Ligji i Mbrojtjes dhe Shpëtimit nga fatkeqësitë natyrore dhe fatkeqësitë tjera dhe Ligji i mbrojtjes nga zjarri i kryejne tre inspektor te parandalimit dhe dy inspektore te mbrojtjes dhe shpëtimit.,

Detyrë kryesore e kësaj strukture është kontrolli i zbatimit të ligjshmërisë, të rregullave dhe të standardeve për fusha të caktuara në fazat e ndërtimit, prodhimit, magazinimit dhe shpërndarjes së produkteve të cilat mund të rrezikohen nga zjarri.

Fusha e veprimtarisë së kontrollit të inspektorit shtrihet në subjektet shtetërore dhe ato private.

Është i pranishëm në planifikimin, zbatimin dhe marrjen në dorëzim të objekteve.

- Monitoron, kontrollon dhe raporton duke ndjekur në proces punën e strukturave të ndryshme

në lidhje me emergjencat civile.

- Kontrollon subjektet shtetërore dhe private për planifikimin dhe marrjen e masave parandaluese për zjarre.

- Ushtron kompetenca dhe përgjegjësi të cilat përcaktohen me akte ligjore dhe nënligjore për marrjen e masave ndaj institucioneve, strukturave dhe subjekteve

që nuk zbatojnë rregullat, standardet dhe bazën ligjore për parandalimin, parapërgatitjen, përballimin, rikthimin e gjendjes normale dhe zhvillimin e zonës së dëmtuar nga emergjencat e krijuara nga zjarret.

- 1 Harton, organizon dhe drejton planet e aktivitetit sipas prioriteteve për zbatimin e ligjshmërisë, normave dhe rregullave teknike për mbrojtjen e jetës së njerëzve dhe pronës nga rreziku i zjarrit dhe ofron asistencë teknike në këtë fushë;

- 2 Mbikëqyrë zbatimin e dispozitave të Ligjit për mbrojtje nga zjarri dhe normativave teknike evropiane nga Institucionet, ndërmarrjet, kompanitë, agjensionet, subjektet dhe qytetarët në territorin e komunës me theks të posaçëm tek objektet ku grumbullohet numër i madh njerëzish ( shkollat, spitalet, teatrot, kinematë, hotelet, motelet), objektet ku prodhohen, përpunohen, mbahen, distribuohen apo tregtohen mallrat e rrezikshme sipas konventës

ndërkombëtare ;

3 Ndërmerr masa organizative, teknike, edukative dhe arsimore për qëllim të realizimit të mbikëqyrjes përmes inspektimeve – kontrolleve të objekteve, impianteve, instalimeve elektroenergjetike, ngrohjes, mbrojtjes nga zbrazjet të zjarrit.

4 Kontrollon dhe kërkon rregullsinë teknike të mjeteve aktive dhe pasive për mbrojtje nga zjarri.

5 Studion dhe jep këshilla e sugjerime lidhur me pengimin e shkaktimit të zjarrit, shpërthimit apo fatkeqësive tjera,

6 Bashkëpunon me Shërbimin policor, Shërbimin Zjarrfikës dhe Shpëtimit, Shërbimet mjekësore dhe shërbimet tjera nga kjo fushë;

7 Mban lidhje të drejtpërdrejtë me Sektorin përkatës në Agjencinë e Menaxhimit të Emergjencave ;

8 Bën shqyrtimin e kërkesave dhe ankesave të parashtruara nga subjekt të ndryshëm si dhe bën hulumtimin e shkaktarëve të zjarreve dhe fatkeqësive tjera

9 Kryen edhe detyra tjera sipas nevojës në situata të caktuara.

10 Inspektori i parandalimit të zjarrit, pranë institucioneve relevante dërgon raporte:

a) Raporte periodike dhe

b) Raporte të veçanta

a) Raportet periodike duhet të përmbajnë gjithë informacionin e nevojshëm të kontrolleve të ushtruara, të masave të marra, detyrimet nëpërmjet sanksioneve mbi subjektet shtetërore ose private.

b) Raporte të veçanta për një situatë me precedent të lindjes së emergjencës duhet të përmbajnë: një përshkrim të shkurtër të situatës konkrete, rrezikun që paraqet, mundësinë ose jo të përballimit nga vetë struktura përgjegjëse dhe masat që rekomandohen.

Të drejtat dhe detyrat e inspektorit të parandalimit të zjarrit mbështetjen juridike e ka në Ligjin e Mbrojtjes dhe Shpëtimit nga Fatkeqësitë Natyrore dhe Fatkeqësitë tjera dhe në Ligjin e Mbrojtjes nga Zjarri.

## CILESIT MORALO-FIZIKE TE ZJARRFIKËSVE

1 I pajisur dhe i mbrojtur si duhet, zjarrfikësi duhet të ketë edhe cilësi morale dhe fizike që në rast zjarri mos të dështoj. Me qenë se zjarrfikësi asnjëherë nuk vepron vetëm por në çift, duhet të jetë gjakftohtë dhe i disiplinuar në të gjitha rrethanat.



### NËSE VEPRON VETËM – VDES I VETËM

2 Kushtet e vështira të ndërhyrjes në temperatura të larta, në tym dhe në zjarr si dhe në rrethana urgjente çiftit ia imponojnë:

- të i respektoj me përpikëmeri urdhrat e mara,
- të veprojnë në qetësi,
- të mbaj lidhje të përhershme,
- të veprojnë vetëm nëse rruga dhe kthimi janë të sigurt
- të raportoj menjëherë për çdo ndryshim të rrethanave ose për çdo nismë të re.

3 Gatishmëria fizike dhe psikike e zjarrfikësve duhet të jetë në nivelin e duhur dhe një herë në vit duhet të i nënshtrohet kontrollit mjekësor.

### PERSONELI

Numri i zjarrfikësve në njësit e SHZSH-ës, me të gjitha mjetet dhe pajisjet që disponojnë duhet të mundësojnë veprimtari të suksesshme në teritorin për të cilin është themeluar.

Numri i zjarrfikësve profesional në njësitin profesional, varet nga:

vlerësimi i rrezikut për mbrojtje nga zjarri dhe

numrit të përgjithshëm të banorëve në teritorin e Komunës, në të cilin vepron njësit i ShZSh-ës.

Struktura operative e njësiteve zjarrfikëse profesionale në Komuna, caktohet sipas kriterëve të Udhëzimit administrativ Nr.05/2007 të MPB. neni 13, paragrafi 3.

Caktimi i numrit të punonjësve (personelit) në shërbimin e zjarrfikjes dhe shpëtimit bëhet sipas numrit banorëve në teritorin e Komunës.

Udhëzimi ad. Nr.05/2007 MPB. Neni 1.

1

Tabela e kriterëve për caktimin e personelit në ShZSh-ë

Kriteret	Numri i banorëve në Komunë	Numri i zjarrfikësve	Zjarrfikës profesional	Zjarrfikës vullnetar	Zjarrfikës me gjysmë orari
1	Deri 5.000	13	5	8	/
2	5.000 - 12.000	25	9	16	/
3	12.000 - 24.000	25	17	8	/
4	37.500 - 60.000	37	25	12	/
5	70.000 - 80.000	54	46	8	/
6	81.000 - 100.000	66	54	12	/
7	Mbi 100.000	109	84	23	/

## **TRAJNIMI DHE AFTËSIMI PROFESIONAL I ZJARRFIKËSVE TE BZP-ës- PRISHTINE**

Trajnimet dhe stërvitjet e ndryshme janë aspekte mjaft të rëndësishme për ngritjen dhe përforcimin e ShZSh-së.

Metodologjia e trajnimit përzgjidhet në bazë të një sërë faktorësh, si: situata reale, niveli i audiencës, nevojat e komunitetit në zonat me rrezik të lartë. Çështjet parësore të emergjencave të krijuara nga zjarret mund të zhvillohen nëpërmjet këtyre aktiviteteve:

- mësimet teorike,
- stërvitjet në tryezë,
- stërvitjet simuluese;
- stërvitjet në terren me pjesëmarrjen e forcave operative dhe të komunitetit.

Grupet përfutuese të këtyre aktiviteteve përfshijnë: forcat operative, personelin e planifikimit dhe të menaxhimit të emergjencave.

Nga aktivitetet stërvitore do të veçojmë:

- 1 Stërvitjet në tryezë dhe
- 2 Stërvitjet në teren.

### **1 Stërvitjet në Tryezë**

Stërvitja në tryezë është një ushtrim i thjeshtë, i cili kërkon përgatitje dhe shpenzime minimale. Është aktivitet i mirë për trajnimin e stafëve të të gjitha niveleve, si operacional, ashtu edhe vendimmarrës në fusha të caktuara.

Stërvitja në tryezë zbatohet në një mjedis ku lejohen gabimet, dhe vërejtjet dhe korrigjimet bëhen më lehtë. Qëllimi i saj është të nxjerrë në pah problemet ekzistuese në bashkërendim, të zhvillojë fantazinë për zgjidhjen e skenarëve të ndryshëm, shpërndarjen e detyrave dhe të përgjegjësive, identifikimin e problemeve në zbatimin e procedurave të cilat paraqiten më pas si nevojë për trajnime për rishikimin e planeve konkrete dhe përgatitjen e stërvitjeve të tjera në tryezë ose në terren.

### **2 Stërvitje në terren me pjesëmarrjen e forcave operative dhe të komunitetit**

Stërvitjet në shkallë të gjerë janë niveli më i lartë i stërvitjeve dhe shkalla më e lartë e një programi të përgjithshëm trajnimi. Kjo kërkon planifikimin më të mirë, burime dhe kapacitete më të shumta si dhe kohë e vullnet për ta përgatitur dhe për ta zhvilluar. Në këto stërvitje bëhet testimi i planeve të miratuara si dhe i elementeve bazë organizative në një situatë pothuajse pranë asaj reale dhe në një mjedis tejet të rënduar. Mobilizimi fizik dhe lëvizja e personelit dhe e kapaciteteve janë të nevojshme për të demonstruar aftësitë e bashkërendimit, të përgjigjes dhe të rikthimit në normalitet pas situatës së emergjencës nga zjarri.

Zhvillimi i suksesshëm kërkon aftësim teorik dhe praktik të përhershëm të pjesëtarëve të njësisë zjarrfikëse, nëpërmjet Planeve dhe programeve vjetore, mujore dhe ditore.

Aftësimi i zjarrfikësve bëhet në nivel qendror sipas planit dhe programit të AME-s, në Qendrën e Trajnimit dhe Edukimit në Vushtri dhe në kuadrin e Njësisë së Zjarrfikjës sipas Planit mujor dhe aktiviteteve ditore.

**PLANI I MËSIMIT TEORIK DHE STËRVITJEVE PER SHËRBIMIN E ZJARFIKJËS TE BZP-se PËR VI2010-11**

<b>Nr</b>	<b>Temat mësimore</b>	<b>Koha e realizimit</b>	<b>Mësimdhënësi</b>
1	Taktika e shuarjes së zjarrit-parimet themelore		
2	Alarmimi i zjarrit dhe arritja në vendngjarje të zjarrit		
3	Arritja në cak dhe gatishmëria për veprim		
4	Vëzhgimi i zjarrit, vlerësimi i situatës dhe plani i shuarjes		
5	Vendimi dhe komandimi		
6	Komunikimi, sinjalizimi dhe kërkimi i ndihmës		
7	Veprimi operativ për shuarjen e zjarrit		
8	Përfundimi i aksionit, kthimi në bazë dhe analiza		
9	Operacioni i shuarjes së zjarrit në objekte banimi		
10	Operacioni i shuarjes së zjarrit në terren të hapur		
11	Mjetet dhe pajisjet për shuarjen e zjarrit		
12	Pajisjet për shpëtim nga zjarri		
13	Kërkim – shpëtimi nga rrënojat		
14	Stërvitje simuluese taktike në terren		
15	Ushtrime fizike dhe kondicioni		
16	Kontrollimi i njohurive dhe aftësive		
17	Aksidentet në komunikacionin rrugor		
18	Vozitja emergjente		

## **ORARI DITOR I PUNËVE, AKTIVITETEVE DHE GATISHMERISË SË BZP –të PRISHTINES**

Orari i punës së BZP-ës – fillon në ora 8 dhe mbaron në ora 8 të ditës vijuese. Orari është 24 orë  
Kur e kemi parasysh, gjendjen në Komunën e Prishtinës si komunë ka mundësi për paisje moderne BZP-në.

### **MJETET MATERJALE - FINANCIARE TE BZP-ës PËR VITIN 2010-11**

Burimet financiare të Shërbimit të Zjarrfikjës dhe Shpëtimit të Komunës së Prishtinës janë:

nga buxheti komunal;

nga AME (Ministria e Punëve të Brendshme) në rast të zjarreve përmasash të mëdha, dhe burimeve të cilat ende nuk implementohen si:

fondi i zjarrfiksave nga masat mandatore të gjykatave dhe marrëveshjet e ndryshme.

### **MJETET MATERJALE-TEKNIKE DHE PAISJET E BZP-ës SIGURIA INDIVIDUALE E ZJARRFIKËSVE DHE PAISJET**

1 Zjarrfikësit gjithnjë janë viktimat të aksidenteve të ndërhyrjes, sidomos në ato të zjarreve. Kërkesat për siguri mbështeten në teknologjitë e reja të punimit të pëlhurës të cilat iu përgjigjen rregulloreve europjane për punimin e rrobave mbrojtëse. Këto rroba kanë shirita që reflektojnë dritë, që ndërhyrësve u mundësojnë që më mirë të shohin njeri tjetrin gjatë ndërhyrjes natën.

2 Nëse nuk pajisesh si duhet kur të shkosh me intervenua, kjo do të thotë të rrezikosh vetveten dhe të tjeret. Bartja e veshmbathjes së intervenimit është e detyrueshme në çdo rrethanë të ndërhyrjes.

3 Veshmbathja themelore e zjarrfikësve për ndërhyrje përfshin:

1. Helmetën,
2. Kombinezonin,
3. Sakon mbrojtëse
4. Brezin e ndërhyrjes,
5. Dorëzat mbrojtëse,
6. Çizmet.

Dhe mundë të i shtohen sipas natyrës dhe llojit të ndërhyrjes :

- 1 Helmeta “F1” zëvendësohet “F2”
- 2 Litarët për siguri në punë,
- 3 Jeleku sinjalizues,
- 4 Rrobat mbrojtëse për shi,
- 5 Rrobat mbrojtëse për punë me disa makina si psh.motosharra me zinxhir.
- 6 Pajisje të posaçme për mbrojtje individuale sipas natyrës dhe llojit të ndërhyrjes:mjedisi i rrezikshëm,zjarre të veçanta,zhytje në ujë,shpëtim në bjeshkë të larta,në shpella etj.

7 Mbrojtja e syve dhe rrugëve të frymëmarrjes të zjarrfikësve është mase e domosdoshme. Aparati i izoluar i frymëmarrjes me sistem të hapur (AIFSH) është pajisje e domosdoshme shtesë e sigurisë individuale i cili iu mundëson zjarrfikësve që të ndërhyejn pa rrezik në ambientet ku ajri nuk mund të thithet për shkak të tymit ose gazrave toksike.

Minimumi i mjeteve dhe pajisjeve teknike për Shërbimin e Zjarrfikës dhe Shpëtimit rregullohet në pajtueshmëri me Udhëzim administrativ mbi bazat e themelimit dhe organizimit të shërbimit të zjarrfikës në territorin e Republikës së Kosovës<sup>3</sup>. Aktualisht, Njësitë e ShZSh-ës në Prishtinës, si njësi me përvoj të gjatë nuk kanë në dispozicion mjete të mjaftueshme materialo-teknike dhe të pajisjeve me anë të të cilave i kryejnë punët dhe detyrat e përshkruara sipas Ligjit.

## INFORMACIONI DHE RAPORTIMI

Është detyra e çdo strukture shtetërore, private dhe qytetarit në Komunën e Prishtinës që, në mënyrë të menjëhershme, të informojë tek njësitë vendore - Komunë, në lidhje me situata reale apo të mundshme për ndodhje zjarri. Informacioni për ngjarje reale apo të mundshme zjarri zakonisht vjen nga vrojtuesi i parë drejtpërdrejt në vendngjarje, PK,FSK, zjarrfikës, punonjës të strukturave të ndryshme shtetërore, institucione monitoruese apo qytetar dhe, nëpërmjet tyre, tek autoritetet e qeverisjes vendore, dhe detajet rreth situatës duhet të shpërndahen për të gjitha autoritetet përkatëse dhe të bëhen të disponueshme për të gjitha institucionet, strukturat dhe publikun e gjerë në të gjithë territorin e prekur. Për këtë qëllim shfrytëzohen të gjitha mundësitë e komunikimit dhe kapacitetet që ekzistojnë në strukturat shtetërore dhe private.

Me qëllim që popullata e Komunës së Prishtinës të jetë mirë e informuar për ekzistimin dhe funksionimin e Njësisë së BZP-së, dhe mundësin e thirrjes urgjente në rast të ndodhjes së zjarrit, kudo në territorin e Komunës, në tel.[112](tel:112)[dhe 245-666](tel:245-666) si dhe [245 -777](tel:245-777).

Kapitulli V neni 29 i Ligjit mbi Mbrojtjen nga zjarri.



### **Numrat e telefonit të subjekteve të rëndësishme në rastet emergjente:**

Qendra e koordinimit dhe alarmimit emergjent.....	112,038 245 666 038 245 777
Zjarrfiksat.....	933 dhe 193
Policia.....	192
Ujësjellësi .....	044-520-270
Distribucioni i KEK-ut (kujdestaria)	038-227-842
Shërbimet publike (Pastrimi)	038-554-143
Qendra Kruesore e mjekësis familjare	194
PTK	.038-548-367

### **ETAPAT E AKTIVIZIMIT TE BZP-se**

Aktivizimi i Njësisë komunale të BZP-ës, pas marrjes së informacionit për mundësi të ndodhjes së zjarrit ose ndodhje të tij, kalon nëpër këto etapa:

**Etapa 1:** “Alarm për rritjen e gatishmërisë” është tërësia e masave për njoftimin paraprak pas marrjes së informacionit se mund të lindë një situatë emergjente zjarri dhe shërben si sinjal për rritjen e gatishmërisë.

- **Etapa 2:** “Gatishmëria” është tërësia e masave për njoftimin paraprak, pasues, pas informacionit që një situatë emergjente zjarri është e afërt ose në zhvillim.
- **Etapa 3:** “Aktivizimi” është kur një situatë emergjence zjarri ka ndodhur realisht.
- **Etapa 4:** “Dalja nga situata” është mbyllja e fazës së aktivizimit, pavarësisht sesa etapa të mëparshme kanë ndodhur realisht.

**Sipas situatave, mund të mos kalohet në të gjitha etapat. Në rastin e një ngjarjeje të papritur, të menjëhershme, aktivizimi i sistemit fillon drejtpërdrejt me etapën 3 “aktivizimin”.**

### ***Etapa 1: “Alarm për rritjen e gatishmërisë”***

*Drejtori i DSHPMSH-së ose shefi i sektorit të MSH-ës vendos fillimin e etapës 1, “alarm për rritjen e gatishmërisë”, në çastin e marrjes së informacionit për mundësinë e ndodhjes së një zjarri i cili mund të shoqërohet me dëmtime në njerëz dhe dëme materiale.*

### ***Etapa 2: Vendosja e Gjendjes së Gatishmërisë***

*Drejtori i DSHPMSH-së vlerëson nevojën e fillimit të etapës 2, “vendosjes së gjendjes së gatishmërisë”. Kjo bëhet kur një ngjarje e afërt zjarri konsiderohet e pashmangshme dhe që mund të shoqërohet me dëme në njerëz dhe të mira materiale.*

### ***Etapa 3: Aktivizimi***

*Fillon në rastet kur një ngjarje e papritur zjarri ka shkaktuar dëmtime materiale ose edhe në njerëz.*

### ***Etapa 4: Dalja nga Situata***

*Njoftimi për etapën 4, “daljen nga situata”, bëhet nga i njëjti autoritet që e ka urdhëruar fillimin e etapës 1, 2 ose 3.*

*Etapa 4, “dalja nga situata”, paraqet situatën normale në vend, kur nuk ekziston kërcënim i drejtpërdrejtë.*

*Në çdo rast dalja nga situata bëhet kur:*

- Është bërë vlerësimi i plotë i situatës.*
- Kërcënimi i fatkeqësisë është zvogëluar.*
- Operacionet e ndihmës kanë dhënë rezultatet e duhura.*
- Nevojat më të nevojshme janë plotësuar*

## **VEPRIMET PËR SHUARJEN E ZJARRIT TË NJESITIT TE SHZSH-ës**

### **CIFTI**

Operacionet themelore i kryejnë njësitet e përbëra nga dy zjarrfikës:zjarrfikësi udhëheqës (shefi) dhe ndihmësi i tij.

Automjetet e zjarrfikës përdoren nga një ose më shumë çifte.

Për hire të efikasitetit çifti e kryen vetëm nga një punë.

Automjeti për katër veta: udhëheqësi i ekipit + shoferi + çifti.

Automjeti për gjashtë veta: udhëheqësi i ekipit + shoferi + dy çifte.

Automjeti për tetë veta: udhëheqësi i ekipit + shoferi + tre çifte.

### **ROLI DHE FUNKSIONI**

#### **Çifti sulmues:**

Është përgjegjës për të sulmuar zjarrin duke e drejtuar hedhësen e ujit në te.

Gypat i shtrinë prej pikës së sulmit në drejtim të pikës së furnizimit me ujë.

Çdo çift i sulmit pajiset me aparat të frymëmarrjes, nëse nuk urdhërohet ndryshe.

#### **Çifti furnizues:**

Ka për detyrë të furnizoj me ujë çiftin sulmues, duke e shtri gypin e mbështjell në makare.

Kjo nuk është detyra e vetme e këtij çifti. Pas pregaditjes së pajisjeve mundë të shëndrrohet në çift sulmes ose të kryej detyrë tjetër sipas urdhëresës.

### **FAZA E PREGADITJES**

Identifikohet vendi dhe verifikohet gjendja e pajisjeve në automjete

#### **Furnizimi me ujë:**

Shefit të ekipit i takon që të zgjedhë pikën më të përshtatshme për furnizim me ujë.

#### **Pajisjet themelore:**

Pajisjet themelore që i nevojiten çiftit sulmues janë dhënë në tabelën në vijim:

Tabela; 1

Çiftet	Aparati për frymëmarje	Hedhësja	Gypat	Mekanizmi hidraulik	Reflektori
Udhëheqësi	1	1	1	0	1
Ndihmësi	1	0	2	1	0

## **FAZA PARA ANGAZHIMIT**

### **Caktimi i detyrave:**

Kur ekipi niset për rrugë, shefi i ekipit ua cakton detyrat çiftëve, psh: çifti i parë – çifti sulmues; çifti i dytë – çifti furnizues; çifti i tretë çifti sulmues ose furnizues.

## **FAZA E VEPRIMIT (AKSIONIT)**

### **Arritja në vendin e ngjarjes:**

Shefi i ekipit njihet me gjendjen dhe urdhëron çiftin sulmues ose të gjitha çiftet tjera të i ndihmojnë atij. Pastaj mundë të merën veprime (operacione) si:

- Shtrirja e gypit (tabela Nr.1)
- Furnizimi me ujë nga priza (tabela Nr. 2)
- Vendosja e hedhëses së ujit në prizë (tabela Nr. 3)
- Furnizimi me ujë i automjetit (tabela Nr. 4)
- Vendosja e hedhëses së shkumës (tabela Nr. 5)
- Zëvendësimi ose zgjatja e gypave (tabela Nr. 6)

**Tabela 1. Operacioni 1: Shtrirja e gypave**

<b>Udhëheqësi</b>	<b>Ndihmësi</b>
<b>Merr gypin</b>	<b>Pajiset me mekanizmin hidraulik</b>
<b>E ven në krah një mbështjellje rezervë të gypit</b>	
<b>Shkon të pika e sulmit</b>	<b>Ndihmon në shpshtjelljen e gypit</b>
	<b>Lëshon lidhësen parë para shefit</b>
<b>Urdhëron ndihmësin të Përsërit urdhrin ndalet</b>	
<b>Sulmon zjarrin</b>	<b>I ndihmon shefit</b>

**Tabela Nr. 2. Operacioni 2: Furnizimi me ujë nga priza**

<b>Udhëheqësi</b>	<b>Ndihmësi</b>
<b>E marrin çekirkun shpërndarës dhe e përcjellin shefin e ekipit</b>	
<b>Vendos ndarësin përtokë ose e lidhë për gypin e zbrazët – hidrantin e thatë</b>	
<b>Dërgon çekirkun në drejtim të prizës së ujit</b>	
<b>Shoferit ia jep gjysmëlidhsen që ta futë në ujë ose ta lidhë për prizën e ujit</b>	<b>Çirkun e len afër automjetit</b>
<b>Provojnë funksionimin e pajisjes duke i kthyer në drejtim të pikës së sulmit Vihan në dispozicion të shefit të ekipit</b>	

**Tabela Nr. 3. Operacioni 3: Vendosja e hedhëses së ujit në prizë**

<b>Udhëheqësi</b>	<b>Ndihmësi</b>
Shpëstjell gypin dhe Njëse është nevoja i shtrin 1 ose 2 lidhë hedhësen për te gypa	
	Kujdeset për kyçjen e gypave
	Lidhë gypin për prizë dhe lëshon ujin ose ia jep lidhësen shoferit
Sulmon zjarrin	Mbikëqyr pajisjet ( gypat, rrjedhën e ujit etj)
	I bashkangjitet shefit në piken e sulmit

**Tabela Nr. 4. Operacioni 4: Furnizimi me ujë i automjetit**

**Furnizimi me thithje: ..... shoferi me çiftin e furnizimit**  
**Më pak se 20 m. nga priza: ..... shoferi**  
**Më shumë se 20 m. nga priza:..... përdoret çikriku,çifti furnizues**  
**merë pajisjet për hidrant të pregaditura nga shoferi**

<b>Udhëheqësi</b>	<b>Ndihmësi</b>
<b>Marinë makaren me gyp, nëse është nevoja ia heqin degëzuesin</b>	
<b>Të automjeti, shoferit ia jep lidhësen dhe i merë mjetet e nevojshme për ta hapur hidrantin</b>	
<b>Makaren e qojnë deri të priza e ujit</b>	
<b>Shkon të priza e ujit dhe e lëshon ujin</b>	<b>Çikrikun e lë afër automjetit</b>

**Mbështjellin gypat dhe e qojnë makaren në automjet. Vihen në dispozicion të shefit të ekipit dhe i drejtohen atij për instruksione të më tutëjeshme.**



**Tabela Nr. 5. Operacioni 5: Vendosja e hedhësit të shkumës**

<b>Udhëheqësi</b>	<b>Ndihmësi</b>
Merrë me vete një hedhëse shkumë, një Merrë dy gypa dhe shkon në pikën e gyp dhe një përpjestues sulmit dhe shkon në pikën e sulmit	
Shpëstjell gypin dhe lidhë për te hedhësin e I shpëstjell një ose dy gypa – të shkumës nëse është nevoja	
	<b>I kyç gypat dhe e futë përpjestuesin</b>
	<b>Hapë ose urdhëron të hapet rubinta (uji)</b>
E sulmon zjarrin	<b>Mbikëqyr pajisjet (gypat dhe lidhëset për rrjedhjen e ujit)</b>
	<b>I bashkëngjitet udhëheqësit në pikën e sulmit</b>

**Tabela Nr. 6. Operacioni Nr. 6: Zëvendësimi / vazhdimi i gypit**

<b>Udhëheqësi</b>	<b>Ndihmësi</b>
<b>Vazhdon punën</b>	<b>E merë një gyp. I bashkëngjitet shefit. Shpëstjell gypin. Shkon të priza e ujit. Lajmëron “Gati”</b>
<b>E ndal ujin ose i thotë shoferit ta bëjë këtë</b>	
<b>Shkyç hedhësen dhe e kyçë përsëri. I lidhë gypat Urdhëron të lëshohet uji</b>	<b>Lëshon ujin ose kërkon nga shoferi të bëjë këtë</b>
	<b>I bashkëngjitet shefit në piken e sulm</b>

**1. Faktorët për t’u marrë në konsideratë gjatë fazës së Parandalimit dhe Lehtësimit**

- Faktorët e parandalimit, si fushatat e ndërgjegjësimit publik dhe institucional, mund të kenë ndikim të rëndësishëm në uljen e rrezikut. Këto fushata mund të ndërmerren në nivel qendror, nivel rajonal dhe lokal, sipas nevojave specifike të rreziqeve në zonën përkatëse.
- Publiku dhe institucionet duhet të jenë të ndërgjegjshëm për legjislacionin ekzistues, që ndalon ndezjen e zjarreve në zonat me rrezik të lartë dhe rregullat duhet të jepen si mesazhe të thjeshta.
- Një sistem serioz vëzhgimi dhe patrullimi ndihmon në ndërgjegjësimin, informimin dhe zbatimin

e legjislacionit.

- Mund të nevojiten ndryshime në praktikat bujqësore për sa u përket rreziqeve në rritje. Alternativa, opsione dhe udhëzime mund të jenë të nevojshme për të rritur ndërgjegjësimin për mos djegien e kullotave në periudhat kur rrezikshmëria e përhapjes dhe e daljes jashtë kontrollit është e lartë.

## **2. Faktorët për t'u marrë në konsideratë gjatë fazës së Parapërgatitjes dhe Mbrojtjes**

- Inkurajimi dhe zbatimi i masave ekzistuese të mbrojtjes, si për shembull, barrierat për parandalimin e zjarrit, kullat për monitorimin e pyjeve dhe një situatë patrullimi i përforcuar për pyjet, është çelësi për mbrojtjen e zonave të mëdha nga zjarret.
- Mbështetja dhe përforcimi i një rrjeti të përhershëm ekzistues të mbikëqyrje-sinjalizimit (me disa kulla vrojtimi) jep këtë përgjigje thelbësore të hershme.
- Investimet, fuqizimi dhe përdorimi racional i teknikës mund të çojnë në përballim të situatës përpara se kjo e fundit të mos mund të kontrollohet nga njeriu.

## **3. Faktorët për t'u marrë parasysh gjatë fazës së Përgjigjes**

- Shpejtësia e përgjigjes është faktori kryesor në parandalimin e përhapjes së zjarrit në një pyll të vogël ose të zjarrit në shkurre, për të mos marrë përmasat e një emergjence civile.
- Drejtimi i zjarrit është shumë i paparashikuar dhe e gjithë popullsia vendëse ose e përkohshme në çdo rast duhet të përgatitet për t'u evakuuar. Evakuimi duhet të bëhet mundësisht sipas planevetë gatishmërisë ekzistuese dhe të testuar.
- Duhet të identifikohen dhe të paracaktohen zonat e sigurta për evakuimin së bashku me rrugët e sigurta për të shkuar në ato zona që ekzistojnë ose që janë dhënë si mundësi.
- Publiku dhe institucionet duhet të mbahen të mirinformuara nëpërmjet mjeteve të nevojshme (si për shembull, stacioneve lokale të radiove) dhe duhet të lejohen ose të inkurajohen të kthehen në shtëpitë e tyre kur situata të jetë përsëri absolutisht e sigurt.
- Në emergjencat e zjarreve të një madhësie të konsiderueshme mund të kërkohet ndihmë ndërkombëtare për shuarjen e zjarrit, si për shembull zjarrfikës të fuqishëm, helikopterë dhe avionë të prodhuar posaçërisht për këtë qëllim, veçanërisht nga vendet fqinje

## **4. Faktorët për t'u marrë në konsideratë gjatë fazës së Rikthimit në Gjendjen Normale**

- Dëmtimet në lidhjet e transportit, të energjisë elektrike dhe të telekomunikacioneve duhet të jenë me përparësi për t'u rregulluar, sapo situata të jetë e sigurt për të bërë një gjë të tillë.
- Situata duhet të monitorohet nga afër për shpërthime të papritura të vatrave të zjarrit fillestar ose të zjarreve dytësore, që ndodhin nga i njëjti shkak fillestar ose nga materialet djegëse që zhvendosen nga era.
- Kthimi i situatës në normalitet sjell mundësi për të mësuar nga një rishikim i plotë i shkaqeve dhe ndikimit të asaj çfarë ndodhi, duke analizuar rëndësinë e paralajmërimit në kohën e duhur dhe në mënyrën e përshtatshme si dhe përgjigjen e duhur.
- Një rishikim i plotë siguron përmirësime të mundshme gjatë operacioneve të përballimit, të parandalimit dhe të lehtësimit të situatës së krijuar.
- Humbja ekonomike që vjen si rezultat i zjarrit, duhet të paraqitet me koston e mundshme të

lehtësimin kundrejt një situatë të përsëritur, si mjet për të kërkuar investime për parandalimin.

- Etapa e menjëhershme e pas ngjarjes, mund të paraqesë një mundësi për të aplikuar për burime shtesë për parandalimin, lehtësimin dhe mbrojtjen.

## PËRMBAJTJA E PLANIT TË MBROJTJES NGA ZJARRI

Vendimi mbi Planin e Mbrojtjes nga Zjarri.

Objektivat e Planit

Qellimi i Planit

Plani zhvillimor:

Analiza e gjendjes dhe vlerësimi i rrezikshmërisë.

Karakteristikat gjeografike të teritorit të Komunës së Prishtinës

Klima

Hidografia

Njohurit e përgjithëshme mbi zjarrin

Ndodhja e zjarreve në Komunën e Prishtinës

Burimet e rrezikshmërisë nga zjarri – vlerësimi i rrezikshmërisë

Zjarret në pyje

Zjarret në fusha

vlerësimi i zjarreve në objektet e banimit

Vlerësimi i zjarreve në deponitë e karburantëve

Furnizimi me ujë

Sistemet e furnizimit me ujë – hidrantët

Furnizimi alternativ me ujë

Plani operativ

Organizimi i shërbimit MNZ në Komunën e Prishtinës

Struktura operative e ShZ Komunën e Prishtinës

Pasqyra e subjekteve për reagim emergjent etj.

Etapat e aktivizimit të ShZSh-ës

Veprimet ShZSh-ës për shuarjen e zjarrit

- operacionet

- grafiku i planit operativ për shuarjen e zjarrit.

Menaxhimi i emergjencave të shkaktuara nga zjarret e mëdha

Dokumentacioni grafik: harta, grafikone, skica, fotografi

pikat e shitjes etj



## **MËNYRA E HARTIMIT TË DOKUMENTIT DHE EKIPI HARTUES**

Drejtoria e Shërbimeve Publike ,Mbrojtje dhe Shpetim përmes Sektorit të Mbrojtjes dhe Shpetimit ka iniciuar dhe udhëhequr hartimin e Planit per Mbrojtje nga Zjarri për territorin e Komunës së Prishtinës i bazuar ne dokumentin e Vleresimit te Rrezikut nga Fatekeqesite Natyrore dhe Fatekeqesite tjera.

Me Vendim të Kryetarit të Komunës hartimin e Planit per Mbrojtje nga Zjarri e punoj Ibush Kelmendi shef i sektorit per MSH i ndihmuar nga :

1. Sevdije Abazi, anëtare, Drejtorja e Arsimit dhe Kulturës,
2. Gani Demolli, anëtar, Drejtorja e Shëndetësisë dhe Mirëqenies Sociale,
3. Teuta Rugova, anëtare, Drejtorja e Administratës dhe Personelit,
4. Fexhri Hyseni, anëtar, Drejtorja e Ekonomisë dhe Zhvillimit,
5. Makfired Abdullahu, anëtar, Drejtorja e Urbanizmit, Kadastrit dhe Mbrojtjes së Mjedisit.

**Kryetari i Komunës  
Prof.dr. Isa Mustafa**

## Shkurtesat

MNZ-	Mbrojtje nga zjarri
IHMK-	Instituti hidrometeorologjik i Kosovës
MPMS-	Ministria e punës dhe mirëqenies sociale
KKP-	Kuvendi i Komunës së Prishtinës
DEZH-	Drejtoria e ekonomisë dhe zhvillimit
QKUK-	Qendra klinike universitare e Kosovës
IKSH-	Instituti kombëtar i shëndetit
SHEM-	Sherbimi emergjent mjekësorë
QKMF-	Qendra kryesore e mjekësisë familjare
QMF-	Qendra e mjekësisë familjare
EMU-	Enti i mjekësisë urgjente
AP-	Aeroporti i Prishtinës
TS-	Trafostacionet
PTK-	Postelekomi i Kosovës
DSHPMSH-	Drejtoria e shërbimeve publike ,mbrojtje dhe shpëtim
KEK-	Korporate energjetike e Kosovës
PK-	Policia e Kosovës
AME-	Agjencioni i menagjimit të emergjencave
FSK-	Forcat e sigurisë së Kosovës
BZP-	Brigada zjarrefikëse e Prishtinës
ENSHM-	Enti i ndihmës së shpejtë mjekësore
KKMSH-	Komiteti komunal për mbrojtje dhe shpëtim
QIAK-	Qendra për informim alarmim dhe koordinim
KUR-	Kompania e ujësjellësit rajonal
APK-	Agjencioni i pyjeve të Kosovës
SHZSH-	Sherbimi i zjarrefikjes dhe shpëtimit
KI-	Komandanti i incidentit.