



**Republika e Kosovës**  
**Republika Kosova – Republic of Kosovo**

**Komuna e Prishtinës**  
**Opština Prištine –Municipality of Prishtina**



---

## **DREJTORIA E FINANCAVE**

**Sektori i Tatimit në pronë**

# **Plani i punës për vitin 2021**

**Dhjetor ,2020**

**Drejtori; Valbona Makolli**  
**Udhëheqës i STP; Shemsidin Thaqi**

Faqe 1 nga 34

---

# Përmbajtja

**Hyrje.....**

**Objektivat .....**

**Analiza .....**

**Monitorimi dhe raportimi.....**

**Te tjera.....**

## **HYRJE**

Duke u bazuar ne Ligjin nr.06/L-005 Për Tatimin ne Pronën e Paluajtshme, dhe Udhëzimeve Administrative që specifikojnë rregullat e aplikimit të Ligjit.

Legjislacioni i larte shënuar ka krijuar bazën juridike qe Komuna e Prishtinës te ushtroj veprimtarin e vjeljes se tatimit ne prone. Te hyrat e vjelura nga tatimi ne pronën e paluajtshme arkëtohen ne llogarinë e komunës dhe përdoren nga komuna ne përputhje me Ligjin nr.03/L-049 ,për Financat e Pushtetit Lokal .

Për te siguruar një pune efikase Zyra e Tatimit ne Prone përgatit Planin e Punës për vitin 2021 ,ne te cilin plan do te paraqiten Objektivat dhe dinamika e arritjes se këtyre objektivave për ketë vite.

Qëllimi i këtij plani është te përgatisim një plan menaxhimit te bazuar ne kapacitete subjektive dhe teknike qe janë ne ZKTP te bazuar performancën e deritashme dhe shfrytëzimit sa me te mire te kapaciteteve qe i ka kjo drejtori si dhe mundësit e përmirësimit te përforcues dhe kushteve te punës si domosdoshmëri e rritjes se rezultateve te punës .

Zbatimi i përvojës që është krijuar nga stafi i sektorit , dhe mundësia e përmasimit të shërbimit për qytetaret . Njoftimi i qytetareve për obligimet tatimore dhe mundësit e pagesave duke krijuar kushte të favorshme për shlyerën e obligimeve tatimore.

## Realizimet e objektivave për 2020

Për vitin 2019 janë realizuar objektivat e punës me sukses pasi janë tejkaluar te hyrat e planifikuar për vitin 2019.

Nga Tatimi Prone në janë planifikuar .....9,139,671.00 euro  
Janë realizuar .....6,220,482.64 euro  
Shprehur në përqindje ..... 68.06 %.

Nga taksa e Transaksionit në Pronë janë planifikuar .....650,000,00 euro  
Janë realizuar .....786,151.00 euro.  
Shprehur në përqindje .....120.95 %

Nga taksa për automjete motorike janë planifikuar .....600.000.00 eur  
Janë realizuar .....651,002.50.00 eur  
Shprehur në përqindje .....108.50 %

Sa i përket anketimeve ne teren janë planifikuar..... 27000 anketime .  
Janë realizuar vitin paraprak.....30064 anketime.  
Shprehur në përqindje .....111 % .

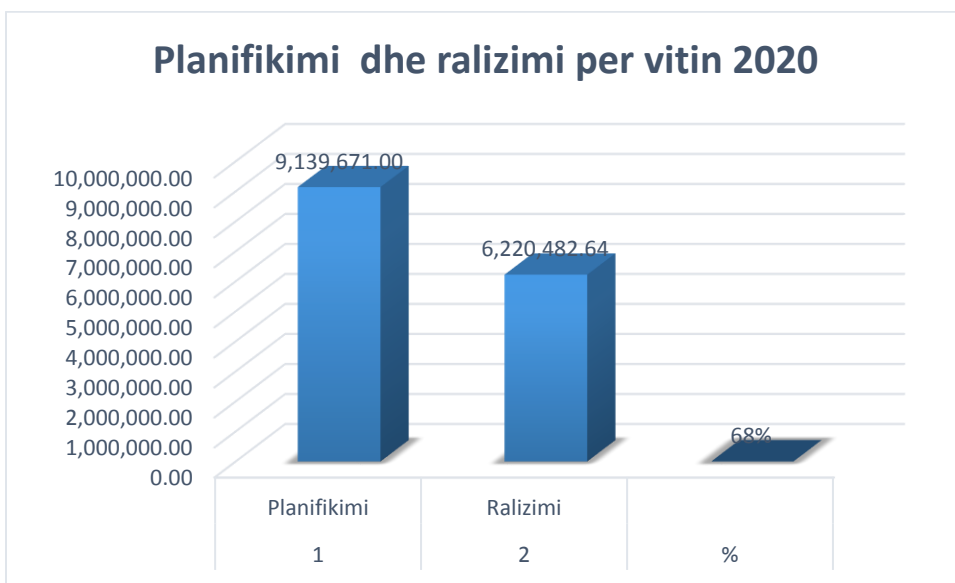
Realizimi i të hyrave për tri vitet e fundit;

Viti 2018 nga tatimi në pronë janë vjelë;..... 6,975,295.25 eur  
Viti 2019 nga tatimi në prone janë vjele ;.....7,601,296.72 eur  
Vitin 2020 nga tatimi në pronë janë vjele .....6,220,482,64 eur

**Andaj të hyra nga sektori i tatimit në pronë për vitin 2020 janë realizuar;**

Tatim në pronë .....6,220,482.64 euro  
Taksa në transaksion..... 786,151.00 euro  
Taksa për automjete ..... 651,002.50 euro

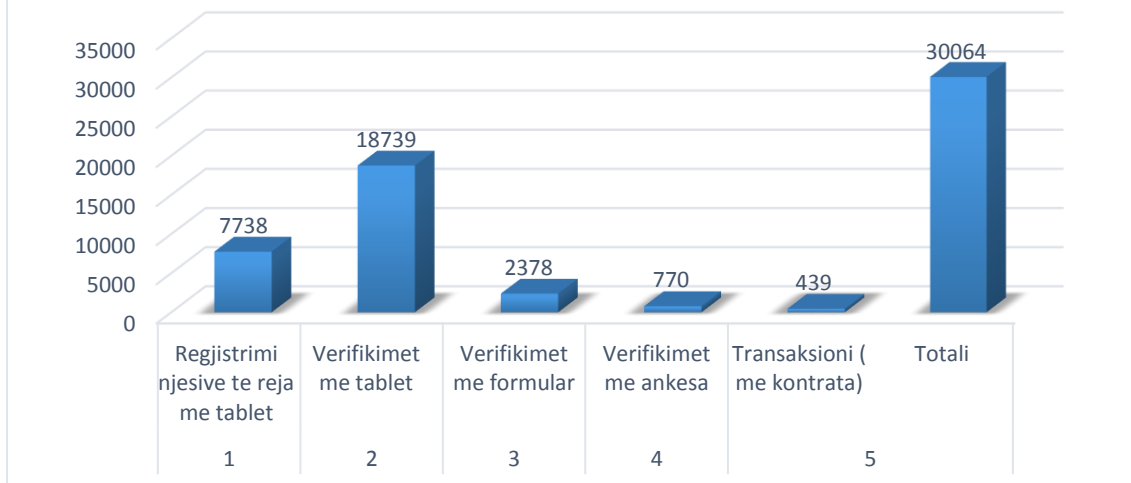
**Totali i të hyrave për vitin 2020 ..... 7,657,636.14 eur.**



## Realizimi nga viti 2017 deri 2020



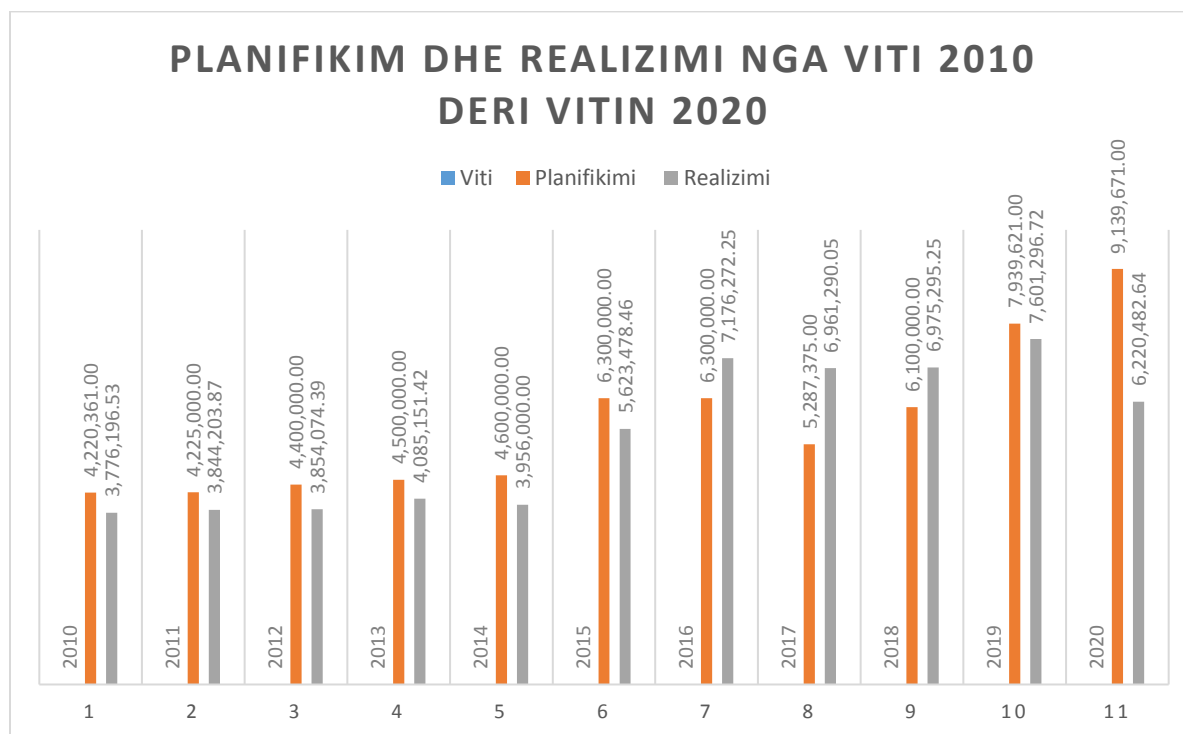
## Punët e terrenit Janar - Dhjetor 2020



**Tabela: planifikimi dhe realizimi**

viti	Planifikimi	Realizimi	Përqindja
2010	4,220,361.00	3,776,196.53	89.5%
2011	4,225,000.00	3,844,203.87	91.0%
2012	4,400,000.00	3,854,074.39	87.6%
2013	4,500,000.00	4,085,151.42	90.8%
2014	4,600,000.00	3,956,000.00	86.0%
2015	6,300,000.00	5,623,478.46	89.3%
2016	6,300,000.00	7,176,272.25	113.9%
2017	5,287,375.00	6,961,290.05	131.7%
2018	6,100,000.00	6,975,295.25	114.3%
2019	7,939,621.00	7,601,296.72	95.7%
2020	9,139,671.00	6,220,482.64	68.06 %
<b>Totali</b>	<b>68,217,585.00</b>	<b>70,677,452.72</b>	<b>106%</b>

**Grafiku: Planifikimi dhe realizimi nder vite**



Përfituesit nga falja e borxheve publike sipas Ligjit Nr.05/L-043 dhe Ligjit Nr.05/L-119 për ndryshimin dhe plotësimin e Ligjit nr. 05/L-043 për faljen e borxheve publike

<b>Falja e borxheve për vitin 2016 deri 2017</b>	
<p style="text-align: center;"><b>AMNISTIA</b></p> <p style="text-align: center;">PAGESA NGA AMNISTIA   TATIMI I FALUR   KAMATA E FALUR   DËNIMI I FALUR   MARRËVESHJE ME KËSTE   ME DEKLARATË   BORXHI TOTAL I FALUR</p>	
Pagesa nga amnistia	2,681.037.62
Tatimi i falur	5,623,467.39
Kamata e falur	7,116,390.11
Dënimi falur	2,339,736.06
Marrëveshje me këste	5890
Me deklaratë	9694
Borxhi total i falur	15,079,593.56



## **Rëndësia dhe hapat**

Rëndësia e këtij plani mundëson eliminimin e dobësive që na kanë përcjelle nga viti paraprak , e që kanë ndikuar direkt në performancë. Menaxhimi i bazuar në performancë është një qasje që në mënyrë sistematike mundëson përmirësimin e performancës përmes një procesi të vazhdueshëm të vendosjes së objektivave, matjes së performancës përmes grumbullimit ,analizimit dhe rishikimit të dhënave. Dhe kështu duke i shfrytëzua këto të dhëna vijmë edhe të rritja e performancës .

Rëndësia e menaxhimit duhet të bazohet në performancë e jo në numër të aktiviteteve , sepse rezultate janë ato që flasin.

Duke u bazuar në rezultatet e arritura për vitin 2020 në kushte pandemie jemi të kënaqur me të hyrat që janë realizuar për vitin 2020. Besojmë për vazhdimin më të suksesshëm edhe për vitin 2021.

Dinamika e punës sipas këtij plani duhet të përcillet çdo javë me qëllim të mos ketë ngecje në përmbushjen, por në mënyrë sistematike të përcillen të arriturat të përcaktuara në këtë plan.

Viti 2020 na pamundësoj për shkak të pandemisë që sektori i vjeljeve të detyrueshme të mund të bëjë presion të tatimpaguesit për shlyerjen e detyrimeve tatimore.

## **Problemet nga viti paraprak**

Ka qenë një vit shumë sfidues për shkak të pandemisë që kaploj vendin dhe si rezultat ka pasur ngecje për implementimin e planit. Në të gjitha sferat kemi pasur ngecje, si në rianketimin e tatimpaguesve , vjeljen e detyrueshme, përmirësimin e regjistrave tatimor , ankesat e qytetarëve.

Ka pasur permisime në menaxhimin e sistemit për të dhënat e tatimpaguesve ngase në ministri janë bërë reforma me të avancuar. Mirëpo gjatë punës dhe implementimit të këtij sistemi kemi pasur edhe mospërputhje të dhënave të tatimpaguesve. Ka pasur probleme në bartjen e pagesave dhe ndryshime në kartelën financiare . Pastaj një ndryshim që vlen për të theksuar është shlyerja e borxhit nga vitet paraprake ku të palët ka shkaktuar pakënaqësi ngase të palët të cilët kanë lidhur kontrata për amnisti kur kanë kryer pagesën e viteve të fundit pagesa i ka kaluar të pagesa e kontratës .

Pas identifikimit të këtyre gabimeve është dërguar kërkesa ne ministri për përmirësimin e kartelës financiare për se cilin tatimpagues. Dhe kur hasim ne këso gabime ne vazhdimësi korrigjohen gabimet ne kartelën financiare.

Edhe këtë viti jemi ballafaquar me problemin e rrjetit për GPS sidomos në zonat e thella malore dhe ne disa pjese te qytetit kryesisht ku janë te vendosura ambasadat e huaja te cilat kanë vendosur pengesa ne përhapjen e valëve.

Ketë vite do te mundohemi qe për mes pajisjeve shtese ne përforcimin e valëve të forcohet rrjeti për funksionim efikas te GPS it.

Mungesa e shënimeve kadastrale ,domosdoshmëria qe edhe drejtoria te ketë një qasje nga Agjencia Kadastrale e Kosovës në të dhëna kadastrale që mundëson leximin e parcelave kadastrale dhe harmonizimin e faturës te tatimit ne prone me numrin e ngastrës kadastrale, pasi qe çdo objekt, kadastra është i lidhur me një numër te ngastrës. E sidomos tani kur është futur edhe tatimi në toka.

Mungesa e numrit te objekteve dhe ndryshimi i emrit te rrugëve është një pengesë shume e madhe ne identifikimin e tatimpaguesve dhe po shkakton problem edhe ne shpërndarjen e faturave te tatimpaguesit. Kemi pasur raste ku një emër i rrugës nga një lagje është barte ne lagjen tjetër dhe kështu ka shkaktuar pakënaqësi te tatimpaguesit për te cilët është dashur qe komplet te dhënat ti ndryshohen krejt rrugës, dhe ti vendoset emërtimi i ri. Problem është edhe mungesa e shënimeve për objektet kolektive dhe mos regjistrimi me kohe i tatimpaguesve neper këto njësi te objekte te cilat te shumtën e herëve mbesin ne emër te investitorit .

Faturat fiktive janë ato fatura regjistruar nga vitet paraprake ku tatim paguesi ka qene uzurpator ose nuk i ka dhënë te dhënat jo te sakta dhe tani për te njëjtin objekt dalin fatura te dyfishta njëra e pronarit legjitimi dhe tjetra e një pronari qe nuk ekziston kështu këto fatura po e rritin borxhin e planifikuar dhe mundësia për inkasim është e pa mundur andaj duhet te definohet fati i këtyre faturave te shlyhen nga listat e borxhlinjve .

Pra si shihet problem lidhur me transportin e punëtoreve është zgjidhur dhe ka ndikuar ne performance në mbulimin e terreneve. Duke pare vëllimin e punëve që gjatë vitit fiskal duhet të ri anketohen 20% e tyre kërkon një angazhim shume te madhe te stafit si transporti efikas.

Plotësimi i faturës me te dhëna adekuate është pengës qe është përcjelle nga vitet paraprakë ku me shtypjen e fature tatimore për një tatimpagues dalin disa fatura te cilat kane koiciduar ne emër e mbiemër te njëjte si dhe emrin e babës te njëjtë, çka është dashtë qe te ndahet një ekiye nga pune e përditshme për te vërtetuar se ne cilën ngastër është pronar vetëm për shkak pse ne fatura nuk është numri personal i tatimpaguesit. Andaj për te eliminuar këtë problem duhet te caktohen një ekiye qe ne mënyre ekskluzive te mirën vetëm me regjistrimin

e numrave personal dhe çdo fature te lidhet me numër personal. Ky segment ne ketë vite është zvogëluar.

Koordinimi me drejtorit tjerë për sigurime te informacioneve të domosdoshme; sigurimi e te dhënave për te gjitha banesave duke përfshire te dhënat për pronaret e atyre banesave, nr. e parcelës ,adresën e sakte nr. e derës ,listën e te gjithë aplikanteve për legalizim te cilët te kushtëzohen me pagesën e tatimit ne prone. Listën me emra te rrugëve te reja,( te cilat me ndryshimet e shpeshta po shkaktojnë konfuzitet te tatimpaguesit) çdo ndryshim te adresave te lajmërohet edhe ZTP.

## **OBJEKTIVAT 2021**

Nga te hyrat nga tatimi ne prone janë planifikuara për vitin 2021 ne Komunën e Prishtinës; **7,775,089.00** .

Të hyra nga taksa e transaksionit janë planifikuar 600,000.00.

Të hyra nga taksa për automjete motorike janë planifikuar 600,000.00 .

Kjo nënkupton qe kjo shume e planifikuar duhet te mblidhet vetëm nga faturat e vitit 2021 e jo nga borxhet dhe kamatat e viteve te kaluara . Sepse performanca për vitin 2021 vlerësohet vetëm nga inkasimi i borxhit te vitit 2021 e jo i borxheve te mbetura nga vitet e kaluar. Edhe institucionet qendrore si dhe ato ndërkombëtare performancen e masin vetëm ne baze te inkasimit nga ngarkesa viti aktual e ne ketë baze edhe ofrohen grande për performance te suksesshme .

Për te arritur objektivat kërkohet mobilizim i te gjithë kapaciteteve qe ka sektori ynë duke angazhuar ne punën e përditshme sipas këtij plani dhe duke kërkuar raportime te përditshme për punën e kryer te se cilit punëtor brenda sektorit .

Planifikojmë ti mobilizojmë 9 ekipe ( me mundësi te rritjes se ekipeve varësisht nga dinamika e punëve ne teren ) të cilët janë në përbërje nga 2 punëtor dhe do te bartin punën e terrenit për tere vitin që do te jenë të pajisur me veturë për se cilën ekip , GPS, shirit, harta, etj. Duke u bazuar në kapacitetet e këtyre 9 ekipeve kemi planifikuar ti ri anketojmë 20% te numrit total te objekteve te regjistruara qe do te thotë 30,000 njësi verifikimi .

Plani sipas muajve është vijon

Muaji **Janar** : verifikime në teren ,incizime te objekteve në tërësi, korigjimet e të dhënave të tatimpaguesit , pronës së paluajtshëm ku përfshihen njësitë e objekteve dhe njësite te parcelave (sip.m<sup>2</sup>),modifikimi koordinatave gjithsejtë 1500 tatim pagues.

Muaji **Shkurt**: verifikime në teren ,incizime te objekteve në tërësi, korigjimet e të dhënave të tatimpaguesit , pronës së paluajtshëm ku përfshihen njësitë e objekteve dhe njësite te parcelave, modifikimi koordinatave gjithsejtë 2000 tatim pagues.

Muaji **Mars** : verifikime në teren ,incizime te objekteve në tërësi, korigjimet e të dhënave të tatimpaguesit , pronës së paluajtshëm ku përfshihen njësitë e objekteve dhe njësite te parcelave ( sip.m<sup>2</sup>), modifikimi koordinatave gjithsejtë 2500 tatim pagues.

Muaji **Prill**: verifikime në teren ,incizime te objekteve në tërësi, korigjimet e të dhënave të tatimpaguesit , pronës së paluajtshëm ku përfshihen njësitë e objekteve dhe njësite te parcelave,( sip.m<sup>2</sup>), modifikimi koordinatave gjithsejtë 2500 tatim pagues.

Muaji **Maj**: verifikime në teren ,incizimi te objektit në tërësi, korigjimet e të dhënave të tatimpaguesit , pronës së paluajtshëm ku përfshihen njësitë e objekteve dhe njësite te parcelave,( sip.m<sup>2</sup>), modifikimi koordinatave gjithsejtë 25000 tatim pagues.

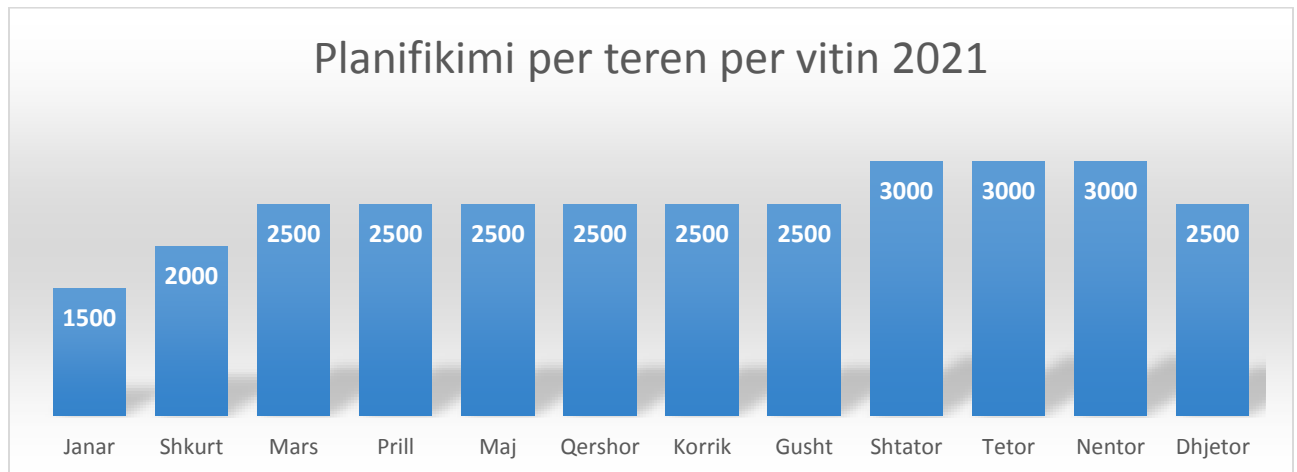
Muaji **Qershor**: verifikime në teren ,incizime te objekteve në tërësi, korigjimet e të dhënave të tatimpaguesit , pronës së paluajtshëm ku përfshihen njësitë e objekteve dhe njësite te parcelave,( sip.m<sup>2</sup>), modifikimi koordinatave gjithsejtë 2500 tatim pagues.

Muaji **Korrik**: verifikime në teren ,incizime te objekteve në tërësi, korigjimet e të dhënave të tatimpaguesit , pronës së paluajtshëm ku përfshihen njësitë e objekteve dhe njësite te parcelave, ( sip.m<sup>2</sup>), modifikimi koordinatave gjithsejtë 2500 tatim pagues.

Muaji **Gusht** :verifikime në teren ,incizimi te objekteve në tërësi, korigjimet e të dhënave të tatimpaguesit , pronës së paluajtshëm ku përfshihen njësitë e objekteve dhe njësite te parcelave,( sip.m<sup>2</sup>), modifikimi koordinatave gjithsejtë 2500 tatim pagues.

Muaji **Shtator**: verifikime në teren ,incizimi te objekteve në tërësi, korrigjimet e të dhënave të tatimpaguesit , pronës së paluajtshëm ku përfshihen njësitë e objekteve dhe njësite te parcelave, ( sip.m<sup>2</sup>), modifikimi koordinatave gjithsejtë 3000 tatim pages.

Muaji **Tetor**: verifikime në teren ,incizimi te objekteve në tërësi, korrigjimet e të dhënave të tatimpaguesit , pronës së paluajtshëm ku përfshihen njësitë e objekteve dhe njësite te parcelave, ( sip.m<sup>2</sup>), modifikimi koordinatave gjithsejtë 3000 tatim pages.



Muaji **Nëntor**: verifikime në teren ,incizimi te objekteve në tërësi, korrigjimet e të dhënave të tatimpaguesit , pronës së paluajtshëm ku përfshihen njësitë e objekteve dhe njësite te parcelave, ( sip.m<sup>2</sup>), modifikimi koordinatave gjithsejtë 3000 tatim pages.

Muaji **Dhjetor**: verifikime në teren ,incizimi te objekteve në tërësi, korrigjimet e të dhënave të tatimpaguesit , pronës së paluajtshëm ku përfshihen njësitë e objekteve dhe njësite te parcelave ,( sip.m<sup>2</sup>), modifikimi koordinatave gjithsejtë 2500 tatim pages.

Siç shifet për tërë vitin 2021 janë planifikuar të verifikohen gjithsejtë 30 mijë tatimpagues çka nënkupton që janë mbi 20 % e totalit të tatimpaguesve ku hynë edhe vizitat nga në teren për Tatimin në Toka.

Gjatë verifikimit të tatimpaguesve do të bëhet edhe identifikimi i objekteve të cilat nuk janë të regjistruara, qe duke u bazuar në vitet paraprake numri i objekteve të paregjistruara si dhe ndërtimi i objekteve të reja arrijnë shifrën e 3 mijë tatimpaguesve të rinjtë ne vite të cilët do të futen në STP.

Për realizimin e objektivave është e domosdoshme qe te futen edhe kushtëzimet për kryerjen e shërbimeve komunale nga ana e tatimpaguesve, ketë segmente duhet ti kushtohet rendësi te

veçante qe komforë ligjeve ne fuqi te munde ti bindim tatimpaguesit për kryerjen e obligimeve tatimore .

## **Andaj kemi parapare ;**

### ***Shërbimet e kushtëzuara për tatim në pronë Udhëzim i brendshëm për tatim- vjelësit komunal***

#### **1. Shërbimet në Drejtorinë e Kadastrës, përfshirë:**

Dokumentet pronësore, kadastrale dhe gjeodezike,

Paguhet **50%** borxhit përfshirë kamatën dhe dënimin, si për **persona fizik** ashtu edhe **persona juridik**.

#### **2. Shërbimet në Drejtorinë e Urbanizmit përfshirë :**

- Kërkesa për caktimin e kushteve urbanistike;
- Kërkesa për leje ndërtimi;
- Kërkesa për lejen e përdorimit të objektit ndërtimor;
- Kërkesa për ndërrim destinimi të planit;
- Kërkesa për kontrollim teknik të objekteve;
- Kërkesa për rregullimin e tokës ndërtimore;
- Kërkesa për rrënim, demolim-largim;
- Kërkesa për mbikëqyrjen e rrënimin të objekteve të ndërtuara dhe demolimin e objekteve të vendosura;
- Për rrënim-demolim dhe largimin e objekteve përmes ekzekutuesve të tretë;

***Kushtëzimi për pagesë të tatimit në pronë për pikën 2 do të bëhet;***

Paguhet **100%** e borxhit përfshirë kamatën dhe dënimin

### **3. Leja për përdorimin e pronës së komunës përfshirë tokën dhe ndërtesat e marra me qira nga komuna.**

Kushtëzimi për pagesë të tatimit në pronë për pikën 3 do të behet;  
Paguhet **100%** e borxhit përfshirë kamatën dhe dënimin

### **4. Shërbimet rregullative, përfshirë;**

Certifikimi i përshtatshmërisë së ndërtesave për veprimtari biznesi;  
Lejet e punës për ushtrim të veprimtarive bankare, sigurimeve, shërbimeve financiare, llojet e ndryshme dyqaneve, restoranteve, shërbimeve hoteliere, etj.;

Leja për përdorimin e ndërtesave për aktivitete profesionale, siç janë, Ordinanca mjekësorë, Zyra e Avokaturave, Noterëve, përmbarueseve e të gjitha aktivitet tjera profesionale;

Pëlqim sanitar për veprimtari biznesi;

**Kushtëzimi për pagesë të tatimit në pronë për pikën 4 do të behet;**

Paguhet **100%** e borxhit përfshirë kamatën dhe dënimin.

### **5. Shërbimet komunale për lejen e shfrytëzimit të pronave për qëllime të caktuara, përfshirë;**

- Taksa për regjistrimin e automjeteve motorike;
- Leja për garazh komerciale si dhe licencat për veprimtarinë e parkingjeve,

Kushtëzimi për pagesë të tatimit në pronë për pikën 5 nënpika 5.1 behet si në vijim:

paguhet edhe **40%** i borxhit përfshirë kamatën dhe dënimin, si për **persona fizik**  
paguhet edhe **50%** i borxhit përfshirë kamatën dhe dënimin, si për **persona juridik**

**Kushtëzimi për pagesë të tatimit në pronë për pikën 5 nënpika 5.2 behet si në vijim;**

Paguhet **100%** e borxhit kamatën dhe dënimin

### **6. Shërbimet për të tjera, përfshirë;**

**6.1.** Tenderët, lejet për auto taxi, për nevoja personale, (shtetësia, kredia e tjera të ngjashme),

**6.2.** Për vizë

**6.3.** Për subvencione

Kushtëzimi për pagesë të tatimit në pronë për pikën 6 nënpika 6.1 do të behet;

Paguhet **100%** e borxhit përfshirë kamatën dhe dënimin

Kushtëzimi për pagesë të tatimit në pronë për pikën 6 nën-pika 6.2 mbi bëhet si në vijim:  
Paguhet **50%** e borxhit përfshirë kamatën dhe dënimin, si për **persona fizik** ashtu edhe **persona juridik**.

**Kushtëzimi për pagesë të tatimit në pronë për pikën 6 nën-pika 6.3 do të bëhet:**

Nëse është bërë *pagesa brenda, gjashtë muajve nga dita e aplikimit* nuk do të kërkohet pagesë shtesë, pasi që ka paguar për certifikatën e pronësisë, si dhe vlejné kushtëzimet e pagesës së tatimit në pronë për shërbimet e Drejtorisë së Kadastrës.

Nëse pagesa ka kaluar **gjashtë mujorin** do të kërkohet të paguhet: si në vijim ;  
paguhet edhe **20%** i borxhit përfshirë kamatën dhe dënimin, si për **persona fizik** ashtu edhe **persona juridik**.

**Vërejtje:** Në rastet kur kërkohet të bëhet transferimi i pronës apo ndërrimi i pronarit do të kërkohet pagesa e borxhit sipas nenit 15 paragrafi 2 i ligjit Nr.04/L-100 për ndryshimin dhe plotësimin e Ligjit për tatim në pronën me Nr.03/L-204., që nënkupton 100% të borxhit duke përfshirë edhe borxhin për vitin tatimor 2018.

**Trajtimi i rasteve specifike bëhet:**

Qiramarrësi kushtëzohet me detyrimet e pagesës së tatimit në pronë me pronat e qiramarrësit dhe me pronën që është objekt i kontratës së qirasë.

Në rastet kur aktet juridike të vërtetuar në organet kompetente janë para viti 1999 ( nuk përfshihet viti 1999), kushtëzimi për pagesë të tatimit në pronë vlen vetëm për palën që do të fitoj të drejtën e pronës (Blerësi, Dhuratëmarrësi, Trashëgimtari etj. ).

Rastet e kontesteve pronësore, pagesa e tatimit në pronë kushtëzohet vetëm për palën që ka fituar rastin.

*Këto kushtëzime vlejné për personin fizik që kanë pronë të paluajtshme, nëse personi fizik nuk ka prone të veten atëherë kushtëzohet edhe për tatimin e prindërve sepse llogaritet si trashëgimtar. Nëse personi fizik si dhe prindërit e tij nuk kanë pronë atëherë kërkohen obligimet tatimore për vendbanimin e tij.*

Për rastet që nuk janë paraparë në këtë udhëzim do të diskutohet me udhëheqësit dhe do të nxjerrët një konkluzion për këto raste.



## Mbledhja e detyruar e tatimit

Për tatim paguesit të cilët nuk kanë paguar obligimet tatimore dhe vlera tatimore ka tejkalluar shumën prej 2000 euro të viteve paraprake si dhe për tatimpaguesit të cilët për 5 vite nuk kanë paguar tatim e shuma tyre ka kaluar në vlerën prej 1000 eur, ndërsa për ata të cilët nuk kanë paguar 6 e më shumë vite e ka kaluar shumën mbi 300 eur, atëherë komform Kapitullit VII ‘Mbledhja e detyrueshme e detyrimeve tatimore të pa paguara’ të Ligjit Për Tatimin në Pronën e Palujtueshme jemi të obliguar të aplikojmë mbledhjen e detyrueshme.

**Deri në fund të muajit shkurt** behet analiza e borxhlinjve me mbi 1000 euro dhe përgatitet lista e këtyre tatimpaguesve.

Formohet ekipet (një anketues një operator) tatim vjelëseve nga drejtoria e cila ekip mbikëqyret nga stafi menaxherial.

Pas kompletimit të listës fillohet me procedurat;

Njoftohet pala apo rikujtohet për borxhin pasi në këtë periudhë pranon edhe faturën për obligimet tatimore që i dërgohet me post. Përmes këtij njoftimi pala njoftohet edhe për pasojat e mos pagesës së tatimit. Në qoftë se në afatin prej 10 ditëve pune pala nuk fillon me pagesën e tatimit atëherë;

Palës i dërgohet **njoftimi** për mospagim të tatimit edhe në vrenjte shënohen shuma e pagesës kushtet e pagesës afatet e pagesës. Në qoftë se tatim paguesi edhe pas vërejtjes nuk paguan tatimin atëherë, i drejtohem përmbaruesit që të fillojë me procedurat e vjeljes, konfiskimi dhe shitja e pjesës së pronës së tatim paguesit.

Për implementimin e vjeljes së detyruar do të formohet sektori i vjelëve të detyrueshme i cili sipas këtij plani do të bëjë implementim të këtij plani.

Stafi që do të angazhohet në vjele të detyrueshme do të udhëhiqet nga Venera Morina për stafin mbështetës do të përcaktohet në organizimin e zyrës së tatimit në prone.

## ANALIZA E OBJEKTIVAVE

### **Përparësitë;**

Nga përparësitë që mundësojnë realizimin e këtij plani është edhe gatishmëria politike, që nënkupton mbështetjen e Kryetarit, Drejtorit në plotësimin e kushteve të punës për stafin i cili do të bëjë implementimin e këtij plani. Kushtet e punës ndikojnë direkt në realizimin e objektivave si janë; sigurimi i mjaftueshëm i automjeteve për transportin dhe stafin në kryerjen e detyrave të punës, kompjuterëve të mjaftueshëm, GPS që shërbejnë për matjet në terren .

Shtimin e stafit pasi është vendos edhe tatimi mbi toka ku kërkohet shtim i personelit edhe për 15 punëtor tjerë për të realizuar këto objektivat. Stafi i kompletuar ,i kualifikuar, trajnuar për punët me të cilët ngarkohet, motivimi i stafit, plotësimi i kushteve të punës , caktimi i normës së punës dhe notimi i stafit në bazë të performancës së treguar gjatë punës .

Një ndër përparësitë për performancë të mirë janë edhe kushtëzimet të cilat duhet të jenë strikte për tatimpaguesit , dhëna e shërbimeve komunale; regjistrimi i veturave ,transaksioni i pronës, nxjerrja e fletës poseduese , aplikimi për leje ndërtimore etj.

Fushata për vetëdijësimin e qytetarëve për pagesën e tatimit në pronë, duke organizuar aktivitetë reklamues .

Të identifikohen tatim paguesit e rregullt me një shenjë identifikuese duke e vendosur në dorë me shenjën që ky tatimpagues e ka kryer tatimin në pronë për vitin paraprak, dhe për çdo vitë të nderohet tiketa vetë ngjitëse.

Angazhimi i përmbaruesve privat për vjeljen e tatimit për tatimpaguesit të cilët janë të pa ndërgjegjshëm dhe për shumë vite nuk kanë paguar tatimin në pronë.

## **Dobësitë;**

Gjate kryerjes se aktiviteteve në mbledhjen e tatimit në prone paraqitën dobësitë të cilat mund të vijnë nga mosgatishmëria në plotësimin e kushteve të punës për stafin, të cilat ndikojnë direkt në performancë.

Mungesa e numrave personal në faturat e tatimit në prone po shkakton probleme për verifikimin e saktë të tatimpaguesit dhe po paraqitet nevoja e verifikimit të atyre faturave që po kërkon angazhim shtesë nga stafi.

Ndryshim i emrave të rrugëve, pastaj mungesa e numrave nëper objekte po shkakton probleme në identifikimin e shpejte.

Regjistrimet e dyfishta, të cilat kanë ardhur si pasojë e regjistrimit të më hershem të shfrytëzuesve (uzurpatoreve) ,dhe pastaj është bërë regjistrimi i pronareve dhe kështu janë krijuar fatura të dyfishta. Këto fatura janë fatura fiktive dhe kërkojnë një angazhim në identifikim të tyre. Mos identifikimi i këtyre fature figurojnë si borxhe të cilin komuna nuk mund ta inkasoj dhe ky borxhe vetëm po rritet ,çka ndikon direkt në performancë negative.

Një ndër pengesat në realizim të mbledhjes së Tatimit në Pronë ka qenë edhe kushtëzimi që është aplikuar nga drejtoria jonë për mbledhjen e obligimeve të mbeturinave.

Në bazë të analizave që kemi bërë kemi vrenjtur një rrënjë të inkasimit të tatimit në pronë pasi që kemi filluar me kushtëzimet për mbeturina.

Për kundër ngarkesë së përditshme që ka stafi ynë një pjesë të konsiderueshme të kohës e humbin me palët që kanë probleme me faturat e mbeturinave, pasi kjo faturë është e lidhur me faturën e tatimit në pronë.

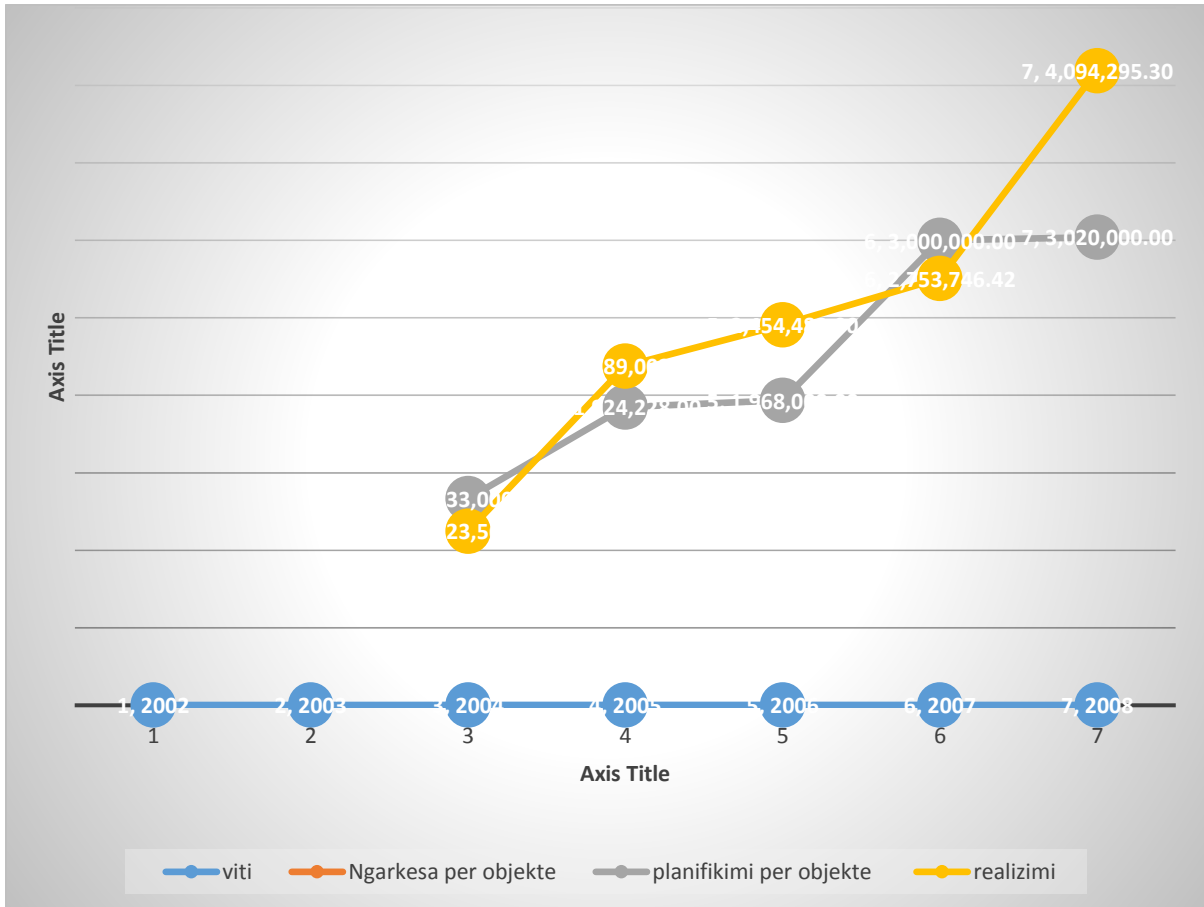
## **Mundësitë;**

Mundësia e realizimit të ndonjë donacioni nga organizatat e ndryshme që mbështesin punën e komunave me projekte konkrete të cilat duhet të arsyetohen në mënyrë profesionale. Gatishmëria e këtyre institucioneve në mbështetje të drejtpërdrejt në organizimin e seminareve që mundësojnë krijimin e përvojave për mbledhjen e tatimit në prone.

Gatishmëria e diasporës që gjatë muajve të verës deri sa janë për pushime për shlyerjen e obligimeve të tyre ,kërkon angazhim të veçantë në reklamimin në këtë kohë deri sa ata janë në Kosovë.

Digjitalizimi për kryerjen e shërbimeve, online për qytetar si dhe për diasporën, marrjen e informacioneve për tatim si dhe kryerjen e shërbimeve të shpejta.

Stimulimi i stafit dhe përmisimin e koeficientit pasi shumë punëtoreve pa të drejtë i është bere zbritja e koeficienteve duke i klasifikuar si evidentues e ata në fakt kryejnë tani edhe punët e operatoreve. Puna e terreni është punë e mundimshme dhe e rrezikshme shumë here për stafi kërcënohet nga tatimpaguesit e pa ndërgjegjshëm.



## Rreziqet

Rreziqet qe mund te paraqiten ketë vite dhe do te ndikojnë direkt ne performance janë; Vazhdimi i pandemisë edhe për vitin 2021 është nga rreziqet kryesore që do të ndikojnë në performancë të mire për këtë viti.

Rreziku i infektimit të stafit me virusin covid 19 pasi një pjesë e konsiderueshme e stafit është preke vitin që e lamë pas. Problemi në ri anketim , pasi shume tatimpagues shmangin kontaktin me punëtorët e komunës.

Gjendja e vështir ekonomike që ka kapluar popullatën si pasoj e covidit është pengës për të shtrënguar kushtëzimet për kryerjen e obligimeve tatimore, pastaj dërgimi i tatimpaguesve në përmbarim.

Për vitin 2021 Tatimi në toke ka probleme të mëdha pasi probleme pronësore që kanë qytetaret me çka kërkohet një angazhim i stafit ne regjistrimin e tokave dhe krijon rrezikun qe angazhimi në dy drejtimet e tatimit ne prone do te krijoje ngarkesa për stafin.

Regjistrimi i tatimit në toka bëhet duke u bazuar në të dhëna kadastrale . Të dhënat kadastrale janë në shumicën e rasteve janë të pa sakta ,ku në aparatin kadastral dikush tjetër është pronar juridik kurse tjetër kush pronar faktik.

Ky problem ka me shkaktuar diporcion të jashtëzakonshme dhe do të kërkoj pune shtesë në teren për të bërë identifikimin. Stafi i sektorit është i pa mjaftueshëm për ti arritur të mbikëqyrë këtë proces që është me plot probleme.

Planifikimit ndër vite.

**Rritja e planifikim për tatimin në pronë nga viti në vite nga është ngarkesë dhe presion për realizimin e objektivave .**

**Në vitin 2018 janë planifikuar të inkasohen 6,100,000.00**

**Në vitin 2019 janë planifikuar të inkasohen 7.939.621.00**

**Në vitin 2020 janë planifikuar të inkasohen 9,139,671.00**

**Në vitin 2021 janë planifikuar të inkasohen 7,775,089.00**

Si shihet ky planifikim për tri vite është rrite në vlere mbi tre milion eur ,kurse numri i të punësuarve është i ndjetë me ata punëtorë që ishte në vitin 2002.

Kriza ekonomike po njashtu krijon rreziqe te cilat ndikojnë direkt ne inkasim, kështu kërkohet angazhime shtese qe ti behet trysni tatimpaguesve ne shlyerjen e obligimeve ne tatimin ne prone.

Kurse për vitin 2021 planifikimi është realë pasi përputhet me gjendjen reale të fature të vititi aktual , e jo si në vitin paraprak .

Fatkeqësitë e mundshme natyrore paraqesin rrezik ne përmbushjen e obligimeve natyrore te cilat munde te vini si pasoj e vërshimeve etj.

## **AKTIVITETET**

### ***1.Aktiviteti – Analiza e borxheve nga 2 janar deri fundi shkurtit .***

Analiza e borxheve të mëdha për tatimpaguesit që kane mbi 1000 euro. Përpilimi i një liste me këta borxhlinjve dhe pastaj te kërkohet takime me ta duke i sugjeruar në shlyerjen e tatimit duke i shpjeguar mundësit dhe përfitimet që kanë nga shlyeja e tatimit dhe mundësin e pagesës me këste .

Spektori i vjeljeve të detyrueshme do të merret me procedurat gjatë të vitit fiskal, duke raportuar për aktivitet dhe rrjedhën e sektorit .

### ***2.Aktiviteti ; Shpërndarja e faturave 2 janar deri 31 mars.***

Ne këtë periudhë qytetaret do te pajisen me faturat e tatimin ne prone ku do të kuptojnë për obligimet e tyre tatimore . Për te mos u shkëputur nga puna e përditshme e stafit te drejtorisë edhe këtë vite shpërndarja e faturave do te behet përmes postes se Kosovës.

### ***3.Aktiviteti; Fushat informuese. (REKLAMA ,SPOTE REKLAMUSE) nga 15 qershori deri 30 qershor.***

### ***4.Aktiviteti ; Takime me borxhliit e mëdhenjtë korrik.***

Pasi përpilohet lista e borxhlinjve të mëdhenj me mbi 1000 euro tatim do te caktohet takime me të lidhur me shlyerjen e tatimit ne prone pas vërejtjes qe i behet për mospagim . Në fillim do te njoftohen me shkrim lidhur me borxhin dhe pasojat e mos pagesës . Nëse edhe pas njoftimit nuk shlyhen borxhi atëherë do ti dërgojmë vendimin për bllokim të llogarive bankare dhe ne funde inicimi i procedurave përmbaruese.

- **Dita e tatimit ne prone ne Komunën e Prishtinës.**

Në koordinim me kryetarin e Komunës do te caktohet një dite e tatimit në pronë ku do te filloje me një fushat reklamuese një jave para se të caktohet data e kësaj dite.

Në ditën e tatimit ne pronë Kryetari në prezence të mediave do të kryej pagesën e tatimit në pronë së bashku me stafin politik duke i ftuar edhe përfaqësuesit e Kuvendit që këtë ditë ti shlyejnë tatimin në pronë.

Kjo dite do te ndikojë në sensibilizimin për pagës te tatimit ne pronë dhe do të ketë edhe reflektime pozitive edhe të qytetaret për pagesën e tatimit ne prone.

- **Regjistrimi i objekteve te reja**

Në koordinim me Drejtorin e Urbanizmit e cila është përgjegjëse për dhënien e lejeve të ndërtimit dhe në koordinime me drejtorin e Inspektionit do të behet regjistrimi i objekteve të reja në lagjet e reja të banimit si dhe në lagjet tashme te urbanizuara. Nga trendi i regjistrimeve të reja edhe këtë vite presim që të regjistrohen mbi 4500 njësi te objekte të reja me tatimpagues të rijnë.



- **Inspektime dhe regjistrimet.**

Ekipe të terrenit nuk do të bëjnë inspektimin ku ata duan por do të ngarkohen me lëndë nga udhëheqësi i sektorit të terrenit , prioritet i inspektimit janë pronat që nuk janë inspektuar. Kontrollimi i arkivës dhe nxjerrja e dosjeve të vjetra organizohet nga zyra e arkives dhe i dorëzohet udhëheqësit të ekipit të terrenit e ky e përcjell te punëtorët e terrenit , dhe kontrollojnë si është duke u kryer inspektimi, a po shkon sipas planit të parapare sipas dinamikës së planifikuar.

Grupet punuese në teren priten që këtë vit 20% të objekteve të verifikohen . Verifikimi duhet të kryhet për sipërfaqen e objektit a po përputhet sipërfaqja në teren me sipërfaqen në fature. Kur hasen këto mospërputhshmëri në të dhëna bëhet përmasime sipas detyrës zyrtare .

Një nga prioritetet e verifikimit është vendosja e numrave personal për tatimpaguesit që për vitin 2021 asnjë faturë më të mos jetë pa numër personal pasi që po shkakton probleme të mëdha për palët që po kërkojnë shërbime në komune pasi që shumë fatura dalin me emër të tije në fakte kemi të bëjmë me një person tjetër që ka emër dhe mbiemër të ndjetë.

Përafërsisht në regjistra të tatimit në pronë i kemi përreth 10000 tatimpagues pa numër personal por këtu përfshihen edhe tatimpagues që janë dyfishuar, të rrënuara, me objekt tjetër të panjohur etj.

- **Inspektimet sipas kërkesave.**

Qytetarët me rastin e pranimit të faturave të tyre vërejnë edhe gabime të ndryshme në faturë p.sh, sipërfaqen, adresën, numrin personal etj. Andaj parashtrorin kërkesë për përmirësim . Ekipi i terrenit sipas kërkesës së palëve inspekton gjendjen në teren për verifikimin e asaj kërkesë dhe përmirëson ato komform ligjit të Tatimit në Pronë dhe Udhëzimeve Administrative. Në vitin 2019 janë parashtruar 1500 ankesa dhe kërkesa të ndryshme nga tatimpaguesit ,këto kërkesa shqyrtohen nga komisioni u formuar për shqyrtim dhe ipet punëtorëve të terrenit për verifikim, pas verifikimit nga ana e punëtorëve të terrenit konform ligjit nxirret vendim .

- **Aktivite te tjera**

Futja e veglave te reja që ndikojnë në inkasim nga viti 2021.

Për vitin 2020 kemi aplikuar një vegël të re që ka rezultuar e suksesshme në inkasim dhe do të vazhdohet edhe për vitin 2021. Ndarja e faturave të tatimpaguesve që janë pronar faktik por që nuk kanë realizuar ende të drejtën për tu bërë pronar juridik .

Një pjesë e tatimpaguesve edhe pse me vitet të tëra kanë hyre në posedim në pronat e tyre nuk kanë arrit të rregullojnë dokumentacionin për shkake të mos legalizimit të objekteve ti njihet e drejta dhe ti mundësohet krijimi i faturës për njësinë banesore edhe me kontratë interne në mes të investitorit dhe blerësit të patundshmërisë.

Kjo kryhet sipas udhëzimeve që ju kemi dhëne në vitin 2019 me pilot projektin.

Do të aplikohen edhe aktivitet të tjera që mund të dalin sipas kërkesave të palëve dhe specifikave të pa parapara me këtë plan dhe kanë ndikim direkt në mbarëvajtjen e punës në sektorin e tatimit në prone .

Këto risi organizohen nga stafi menagjeriale sipas specifikave dhe kërkesave të parashtruara dhe ku e shohim se është me interes ..

Inspektimi i të gjitha regjistrave të cilat për më shumë se tri vite nuk është bërë rianketim , dhe kanë mungesa esenciale me të dhëna , duke i plotësuar ato të dhëna.

Ky inspektim i këtyre regjistrave është prioritet i vitit 2021 sa i përket inspektimit në teren.

## MONITORIMET DHE RAPORTIMET

- ***Kryetari i Komunës ; mbështetje ne realizimin e objektivave .***

Kryetari i Komunës duke shfrytëzuar kompetencat mbështet drejtorin duke i mundësuar drejtorisë që të ketë në dispozicion akomodim të mjaftueshmen në zyra të nevojshme dhe ti mbështet iniciativat që mendon që janë të qëlluara dhe ndikojnë direkt në përmbushjen e objektivave. Kryetari ndihmon drejtorin duke shfrytëzuar autoritetin e tije që ti beje thirrje qytetareve në mënyrë publike për pagesën e tatimit në pronë.

Kryetari të caktoj një dite të tatimit në pronë në Komunën e Prishtinës ku edhe kryetari në mënyrë publike bene pagesën e tatimit në prone duke i ftuare edhe stafin tjetër politik të bëjnë pagesën e tatimit në pronë, edhe përfaqësuesit e subjekteve të përfaqësuara në Kuvendin Komunal . Ky organizim do të ketë simboliken dhe do të ndikojë direkt te qytetaret që edhe ata te paguajnë tatimin ne prone.

- ***Drejtori i Financave ; mbështetje për realizimin e objektivave ,ndihmon ne plotësimin e kushteve te punës ,kërkon përformance te mire ne realizimin e objektivave.***

Drejtori i Financave është katalizatori qe do te ndihmoj për realizimin e objektivave , dhe do ti plotësoj kërkesat e stafit menaxherial duke ndihmuar ne plotësimin e kushteve teknike te domosdoshme si qe është sigurimi i transportit për punëtorët e ternit, sigurimi me mjeteve te punës qe shërbejnë për pune ne teren, sigurimin e mjeteve te telekomunikimit etj.

Drejtori përcjelle dinamiken e punës që është duke u kryer në ZTP duke pranuar raportet e punës, dhe pasqyrat financiare të arriturat në grumbullimi e tatimit në prone dinamiken e të hyrave nga tatimin në prone . Përmbyshjen e obligimeve sipas dinamikës së këtij plani.

- **Menaxheri i Zyrës Tatimit në Prone ;**

Menaxhon me mbarëvajtjen e punëve në ZTP duke përcjellë dinamiken e realizimit të planit dhe arritjen e objektivave . Koordinon punët me sektorët e ZTP dhe përcjell disiplinën në punë sugjeron në cilët drejtime të fokusohen punët në periudhat e caktuara të vitit kalendarik. Pranon raportet nga sektorët e tatimit në prone për të arriturat individuale të punëtorëve si dhe gupeve punuese në teren. I raporton drejtorit për mbarëvajtjen e punëve në ZTP, të arriturat, problemet dinamiken e punëve etj.

- **Udhëheqësi për regjistrimin dhe menaxhimin e të dhënave (operatives);**

Mbikëqyrë punët e operatives rrethë futjes së të dhënave të tatimpaguesve në sistemin e tatimit në pronë, përcjellë dinamiken e punëve në zyrën operative. Mbikëqyrë zyrën e operatives për shërbim me qytetar ku qytetarët pajisen me vërtetimet se kanë shlyer tatimin në pronë, pajisjen e qytetarëve me taksën rrugore e cila lëshohet pasi qytetari të kryen obligimet tatimore . Ndhomon në vjeljen e tatimit, dhe vjeljen e detyruar ,duke aplikuar masat për përmbyshjen e detyrimeve komformë ligjeve dhe udhëzimeve administrative. Harmonizon dinamiken e punëve të operatoreve dhe mbikëqyrë performancën e tyre gjatë ditës, javës dhe muajit ,përgatit raportet e sektorëve . I raporton menaxherit të ZTP se.

- **Udhëheqësi i funksioneve mbështetëse (terenit);**

Koordinon punën e punëtoreve të terrenit; i cakton grupin punues në teren ,i përgatit punët teknike sigurimin e formularëve, sigurimit të GPS, pajisjeve për matje dhe metrat laserike, sigurimin e automjeteve, pajisjen e grupeve me harta si dhe mjete tjera përcjellëse.

Cakton detyrat e punës për grupin punues në terrenin se ne cilën lagje do te operoj ai grup punues, normën e punës gjate ditës, javës, muaji të grupit punues.

Pranon raportin ditor për punën e kryer të grupit punues, kërkon përgjegjësi për mos përmbushje të detyrave , propozon notimin e punëtoreve në baze të performancës të treguar në punë.

- **Zyra juridike e ZTP**

Mbikëqyrë implementimin e akteve normative që nxirën në drejtori dhe i drejtohen drejtorisë lidhur me mos aplikimin e ligjeve dhe udhëzimeve administrative. Shqyrton kërkesa e ndryshme te parashtruar nga tatimpaguesit dhe institucioneve .

Bashkëpunon me zyrën e transaksionit në pronë lidhur me aktet juridike se ai kanë plotësuar kushtet për t'ju caktuar taksa e transaksionit .

Pranon ankesat e tatimpaguesve, dhe mbikëqyrë punën e komisionin lidhur me ankesat.

- **Zyra e Taksës së transaksionit të pronave të paluajtshme.**

Nxjerrë vendime lidhur me tarifat e transaksioneve për pronat e paluajtshme ,sipas kërkesave te palëve, pas plotësimit të kushteve të përcaktuara me akte juridike. Cakton taksën për transaksion në pronë sipas rregullores për tarifa ngarkesa dhe gjoba komunale; 01.nr.110-2752, dt.02.12.2011 si dhe ndryshimin e Rregullores me nr 01-431/04-0253531/17 e miratuar nga Kuvendi i Komunës së Prishtinës. Pas pagese së takës së transaksionit të pronës vërteton kontratat .

Të gjitha palët marrin origjinalin e vendimeve dhe kontratave të vërtetuara në arkiv mbesin vetëm kopjet dhe fletëpagesat.

- **Zyra për shërbim dhe edukim të tatimpagueseve.**

Kryen shërbimet sipas kërkesave së qytetareve, lidhur me shlyerjen e obligimeve të tatimit në pronë, lëshojnë vërtetimin se palët i kanë kryere obligimet tatimore. Lëshojnë vërtetimet për pagesën e taksës rrugore. Informon qytetaret për obligimet tatimore ,i pasie me fatura tatimore i këshillon për afatin e pagesave etj.

Përmes kësaj zyre kushtëzohen qytetaret për marrjen e shërbimeve me pagesën e tatimit në pronë . Se cili qytetar si dhe person juridik duhet te trajtohet në mënyre të barabartë komfor kushtëzimeve të parapara përmes udhëzimit të brendshëm të miratuar nga kjo drejtori.

## **Organizimi i Zyrës të Tatimit në Pronë**

Konformë Udhëzimit Administrativ nr.09/2019 Për organizimin e Zyrave të Tatimit në Pronë si dhe specifikave të punës do të organizohet sektori i tatimit në pronë .

Struktura organizative e Sektorit të Tatimit në Pronë;

1. Drejtori.
2. Menaxheri.
3. Sektori Zyrtar për regjistrimin dhe menaxhimin e të dhënave të tatimit në pronë.
4. Sektori për mbledhjen e detyrimeve tatimore dhe zbatimin e mbledhjes së detyruar.
5. Sektori për inspektimin e pronave dhe funksionet mbështetëse.
6. Sektori për shqyrtimin e ankesave dhe kërkesave.
7. Sektori për shërbim dhe edukim të tatimpaguesve.

## **Sektori për menaxhimin e të dhënave të tatimit në pronë (OPERATIVA)**

Ky sektor ka këto përgjegjësi;

Regjistrin, azhurnon dhe menaxhon të dhënat e mara nga autoritet publike ,si koordinohet me punëtorët e terrenit për futjen e këtyre të dhënave në sistem, vete deklaratimet e tatimpaguesve, nderimit të titullarit të tatimpaguesve. Korrigjimin e të dhënave përkatëse në regjistrat e tatimit në pronë pas konstatimit të pasaktësive .

Regjistrojnë të dhënat sipas vendimit dhe aktet tjera juridike të mara nga kjo drejtori në regjistrin e sistemit të tatimit në pronë.

Ndihmon sektorët e tjerë me të dhëna mbështetëse gjatë procesit të inspektimit , shqyrtimit të lendeve që kryhen në drejtori.

Nxjerre dhe përpunon raporte të ndryshme nga sistemi i tatimit në pronë sipas kërkesës .

Përbush gjdo detyrë të parashtruar të caktuar nga udhëheqësi Menaxheri ose Drejtori.

Udhëheqës i këtij sektori është Izet Beqiri që vendoset në zyrën 327

Ky sektor do të vendoset në zyrën 329 dhe 330.

Dhe do të jetë në këtë përbërje.

Zyra 329;

Sebahate Hasani,

Vjollca Gashi

Mevlude Potera

Hysnije Miftari

Kumrie Hasani.

Zyra 330,

Fërdeze Robaj

Lendita Sagojeva

Valbona Ejupi.

## **Spektori për inspektimin e pronave dhe funksioneve mbështetëse (terrenit)**

Ky sektor ka këto përgjegjësi ;

Inspektimin e 20% të tatimpaguesve, mbështet stafin tjetër sipas kërkesave dhe punëve të parashtruar, ankesave , plotësimin e të dhënave të tatimpagueseve , përkujdeset për faturat e pa shpërndara të tatimpaguesve etj.,

Inspektimi i pronave këtë vite do të bëhet në këtë mënyrë; udhëheqësi i sektorit në bashkëpunim me një punëtorë tjetër mbështetës nga arkiva fizike nxjerrë të dhënat për pronat që duhet të inspektohen duke ju dhenë përparësi pronave që kanë kaluar tri vite pa u inspektuar.

Udhëheqësi i këtij sektori bënë një planë pune dhe koordinonë punët me punëtorët përcakton dinamiken e inspektimit.

Udhëheqës i këtij sektori është Adem Sylejmani .

Do formohen 9 ekipe të terrenit në përbërje ;

## **Spektori për mbledhjen e detyrimeve tatimore dhe zbatimin e vjeljeve të detyrueshme;**

Identifikon faturat e tatimit në pronë që janë akumuluar borxhe dhe krijon listën e borxhlinjve dhe përgatit procedurat për vjelje të detyrueshme.

Pas njoftimit dhe kontaktit që merë me tatimpaguesin ,për lehtësim në pagesa përgatit marrëveshje për pagesën me këste dhe përcjelle pagesat sipas marrëveshjes.



Përgatite procedurat për njoftim tatimpaguesve që nuk shlyejnë obligimet tatimore, përgatit vendimin për ekzekutimin e detyrimeve tatimore të pa paguara ,

Përgatite propozimin për përmbarim.

Riburson tatimpaguesit ose debitorët .

Përgatite strategji efikase të mbledhjes së detyrimeve

Udhëheqëse e këtij sektori është Venera Morina. Ky sektor është në zyrën 328

Dhe do të ketë këtë përbërje.

1. Venera Morina
2. Merita Mehmeti
3. Donika Berisha
4. Hasim Abazi .

## **Spektori për shërbime dhe edukim të tatimpaguesve**

Ky sektor asiston tatimpaguesit , debitorët , personat e interesuar ose përfaqësuesit e tyre në ushtrimin e të drejtave dhe përmbushjen e detyrimeve sipas kërkesës së palëve .

Ndihmon palët në paraqitjen e ankesave , i pranon ankesat njofton palët për ankesat dhe afatet e ankesave si dhe afatet e pagesave.

Sqaron tatimpaguesit për obligimet tatimore si ju ofron të dhëna lidhur me pagesat e kryera më parë, mundësit e pagesave .

Njofton tatimpaguesit si përdoren të hyrat nga tatimi në pronë, kryen fushata të ndryshme informuese, shpall në ambientet e komunës publikon të dhëna rrethe tatimit në pronë.

Ky sektor do të jetë në përbërje

1. Shkurta Zariqi

2. Valbona Paci
- 3.

## **Sektori për shqyrtimin e ankesave dhe kërkesave**

Ky sektor vepron sipas ankesave të palëve dhe kërkesave; Shqyrton ankesat kundër faturës së tatimit në pronë dhe ankesat tjera në pajtim me nenin 31 dhe 33 të Ligjit dhe akteve përkatëse nënligjore për procedurat ankimore. Bashkëpunon me sektorët tjerë lidhur me të dhënat që janë të nevojshme për tu vendosur me ankesën sidomos me punëtorët e terrenit.

Udhëheqës i këtij sektori është Venera Morina dhe ky sektor është në këtë përbërje;

1. Venera Morina,
2. Adem Sylejmani,
3. Merita Mehmeti ,
4. Gentian Berisha..
5. Blerim Rashica.