

”INPET” SH.P.K. Prishtinë

**RAPORT
I VLERËSIMIT TË NDIKIMIT NË MJEDIS**

**Për stacionin e karburanteve ”INPET” SH.P.K.
Prugoc, Prishtinë**



Shtator, 2023

"INPET" SH.P.K. Prishtinë

**RAPORT
I VLERËSIMIT TË NDIKIMIT NË MJEDIS**

**Për stacionin e karburanteve "INPET" SH.P.K.
Prugoc, Prishtinë**

Hartues i VNM-së:

Dr.sc. Raif Bytyçi, inxh. mjed. person fizik i licencuar

**"Eko inxhiniering" sh.p.k.
Prishtinë**

**Aplikon për Pëlqim Mjedisor:
"INPET" SH.P.K. Prishtinë**

Shtator, 2023

PËMBAJTJA

1. HYRJE.....	5
2. BAZA LIGJORE PËR HARTIMIN E RAPORTIT.....	6
2.1 Rregullativa ligjore.....	6
2.2. Metodologjia e punës.....	8
3. PËRSHKRIMI I LOKACIONIT DHE MJEDISIT.....	9
3.1. Potencialet ekzistuese	9
3.2. Pozita gjeografike e lokacionit.....	9
3.3. Popullsia dhe vendbanimet	13
3.4. Infrastruktura ekzistuese	14
3.5. Kushtet klima.....	16
3.6. Gjendja hidrologjike.....	16
3.7. Flora dhe fauna.....	16
3.8. Efektet sizmike	17
3.9 Efektet vizuale – peizazhi.....	17
3.10. Ajri	18
3.11. Ujerat	18
4. PËRSHKRIMI I KOMPLEKSIT TË STACIONIT TE KARBURANTEVE	19
4.1. Përshkrimi i projektit	19
4.2. Platoja e kompleksit.....	24
4.3. Rezervarët e lëndëve djegëse të lëngëta - naftë dhe benzinë	24
4.4. Karakteristikat e procesit ne stacionin e karburanteve	25
4.5. Komponentët hyrëse në procesin teknologjik	25
4.6. Komponentët dalëse në procesin teknologjik	26
4.7. Alternativat e projektit.....	26
5. VLERËSIMI I NDIKIMIT NË MJEDIS	26
5.1 Ndotja e tokës	27
5.2. Ndotja e ujit	27
5.3. Ndotja e ajri	28
5.4. Zhurma	28

5.5. Ndikimet në florë dhe faunë	28
5.6. Ndikimi ne mjedis nga mbeturinat dhe menaxhimi i tyre	29
5.7. Përshkrimi i pasojave të mundshme mjedisore të projektit	30
5.7.1.Rreziqet e mundshme ne mjedis - shëndet nga fatkeqësitë ose katarstrofat	30
5.7.2. Ndikimet e mundshme në trashëgiminë kulturore	30
6. VËLERSIMI I RREZIKIMIT TË MJEDISIT NGA AKSIDENTET	31
7. MASAT E MBROJTËS SË MJEDISIT	32
7.1. Masat mbrojtëse të ujërave	33
7.2. Masat mbrojtëse në rezervar	35
7.3. Masat mbrojtëse në sistemin shpërndarës	35
7.4. Rekomandimet tjera për evitimin e rrezikut	35
8.0. Masat për rehabilitimin e mjedisit	36
9. PËRMBLEDHJA JO TEKNIKE E INFORMATIVE	37
9.1. Përshkrimi i shkurt i procesit	37
9.2. Ndikimet ne mjedis	37
9.3. Masat mjedisore	39
10. Përfundime	40

1. HYRJE

Për hartimin e Raportit për Vlerësimin e Ndikimit në Mjedis për stacionin e karburanteve, nevojitet të bëhet analizë e ndikimeve të mundshme në mjedis për deponimin dhe shitjen e karburanteve të lëngëta ne stacionin e karburanteve "INPET" SH.P.K. ne lokacionin Prugoc, Prishtinë.

Raporti i Vlerësimit të Ndikimit ne Mjedis paraqet një dokument të rëndësishëm dhe të nevojshëm për marrjen e pëlqimit mjedisor, ndërtimin dhe pastaj për marrjen e lejes mjedisore dhe operimin e stacionit të karburanteve.

Përmes këtij Raporti të Vlerësimit të Ndikimit ne Mjedis do të përkufizohen të gjitha ndikimet relevante që mundë të paraqiten në relacionin stacioni i karburanteve dhe mjedisi jetësor duke marrë parasysh mjedisin e gjerë.

Hartimi i raportit për vlerësimin e ndikimit në mjedis bëhet me qëllim që në mënyrë transparente të paraqitet ndikimi në mjedis i stacionit të karburanteve me objektet përcjellëse me të gjitha veprimtarit punuese (shërbim, transport, deponim, trajtimi i lendeve djegëse - karburanteve), në mënyrë që të mundësohet ruajtja e mjedisit.

Ky vlerësim i ndikimit në mjedis për stacionin e karburanteve të kompanisë "INPET" SH.P.K. ne lokacionin Prugoc, Prishtinë, është punuar duke u bazuar në projektin e ndërtimit, gjendjen aktuale te lokacionit, karakteristikat e lokacionit, gjendjen ekzistuese të mjedisit rreth lokacionit të stacionit të karburanteve si dhe dokumentit teknik ekzistues.

Detyra e përgatitjes së këtij raporti të VNM-s të stacionit të karburanteve kryesisht ka për qëllim identifikimin e burimeve të ndotjes, vlerësimin e ndikimit të tyre në mjedis si dhe propozimin e veprimeve për parandalimin apo së paku zvogëlimin e ndikimeve negative ne mjedis gjer në kufijtë e lejuar.

Të gjitha konstatimet dhe rekomandimet për mbrojtjen e mjedisit që dalin nga ky raport, duhet të merren për bazë, gjatë fazës së ndërtimit te objektit dhe instalimit te pajimeve, gjatë fazës së aktiviteteve të punës të stacionit të karburanteve dhe pas përfundimit të aktivitetit të punës të stacionit të karburanteve në "INPET" SH.P.K. në lokacionin Prugoc, Prishtinë.

2. BAZA LIGJORE PËR HARTIMIN E RAPORTIT

VNM është hartuar ne baze te Ligjit për Vlerësimin e Ndikimit ne Mjedis Nr. 08/L-181 (2023), i cili përcakton te gjitha procedurat për përgatitjen dhe paraqitjen për miratim të VNM -së.

Ligji për Vlerësimin e Ndikimit ne Mjedis ka për qellim për të siguruar mundësimin e një vlerësimi të përgjithshëm me ndërthurje të ndikimeve mjedisore të projekteve apo veprimtarive që do të realizohen më qëllim që të parandalojnë dhe të zvogëlojnë apo mënjanojnë efektet negative në mjedis, në kohën e duhur.

Analiza përfshin identifikimin e masave mbrojtëse për mjedisin me rastin e ndonjë aksidenti në mjedis gjatë funksionimit kontinuel të stacionit të karburanteve edhe at :

- Identifikimin e burimit që rrezikon mjedisin
- vlerësimin e ndikimit në mjedis
- propozimin e masave themelore për minimizimin apo zvogëlimin e ndikimeve negative gjer në kufijtë e lejuar.

2.1 Rregullativa ligjore

a) Dokumentacioni normativ

Me rastin e hartimit të Raportit të VNM -së për stacionin e karburanteve "INPET" SH.P.K. në lokacionin Prugoc, Prishtinë janë marrë për bazë ligjet më të rëndësishme të aplikuara që do të shënohen më poshtë:

- Ligji për Mbrojtjen e Mjedisit Nr. 03/L-025
- Ligji nr. 08/L-181 për Vlerësimin e Ndikimit në Mjedis (2023)
- Ligji për mbrojtjen e ajrit nga ndotja Nr. 08/L-025 (2022)
- Ligji për Mbeturinat Nr.08/L-071 (2022) për ndryshim dhe plotësimin e ligjit Nr. 04/L-060 (2012) për mbeturina
- Ligji për ujërat e Kosovës Nr. 04/L-147
- Ligji për planifikim hapësinor Nr. 04/L-174
- Ligji për ndërtim Nr. 04/L-110
- Ligji për tokën bujqësore Nr. 02/L- 26
- Ligji për mbrojtjen e natyrës Nr. 03/L-233
- Ligji Nr. 03/L-120 për ndryshimin dhe plotësimin e Ligjit për rrugë Nr. 2003/11
- Ligji për kimikate Nr. 04/L-197

- Ligji për mbrojtjen nga zhurma Nr. 02/L-102
- Ligji për mbrojtjen nga zjarri Nr. 04/L-012
- Ligjit Nr. 03/L-138, për ndryshim dhe plotësim të Ligjit Nr. 02/L-89 për tregti me naftë dhe derivate të naftës në Kosovë
- Udhëzimi administrativ (MMPHI) Nr.02/2022 për kushtet, mënyrat, parametrat dhe vlerat kufizuese të shkarkimit të ujërave të ndotura në rrjetin e kanalizimit publik dhe në trupin ujor
- Udhëzim administrativ (QRK) Nr. 07/2021 për rregullat dhe normat e shkarkimeve në ajër nga burimet e palëvizshme të ndotjes
- Udhëzim administrativ (QRK) – NR. 03/2021 për menaxhimin mbeturinave të rrezikshme
- Udhëzim administrativ (QRK) – NR. 08/2017 për menaxhimin e deponive të mbeturinave
- Udhëzimi administrativ Nr.13/2013 për katalogun shtetëror të mbeturinave
- Udhëzimi administrativ MMPH, Nr.10/2015 për trajtimin e mbeturinave nga produktet medicinale
- Udhëzimi administrativ Nr. 07/2012 për cilësinë e karburanteve të lëngëta të naftës
- Udhëzimi administrativ Nr.05/13. për menaxhimin e vajrave të përdorura dhe mbeturine.

b) Dokumentacioni teknik

- Projekti i ndërtimit dhe gjendja reale aktuale në lokacionin e stacionit të karburanteve "INPET" SH.P.K. në Prugoc, Prishtinë, me objektet përcjellëse
- Certifikata e regjistrimit të biznesit
- Certifikata mbi të drejtat e pronës
- Kopja e planit të ngastrës
- Plani i situacionit.
- Pëlqimi i komunal për ushtrimin e veprimtarisë ose njoftimi-informimi sipas PZHK.

Duke marrë parasysh faktin se një pjesë e madhe e specifikave mjedisore nuk janë përfshirë në kuadër të rregullativës së sipërshtënëuar për nevojat e hartimit të këtij raporti është shfrytëzuar edhe rregullativa relevante ndërkombëtare si dhe direktivat përkatëse si që është direktiva e VNM-së (85/337/EEC).

2.2. Metodologjia e punës

Metodologjia e punës më të cilat bëhet vlerësimi i ndikimit në mjedis për stacionin e karburanteve me objektet përcjellëse, bëhet në disa faza.

a) Informatat themelore që nënkupton identifikimet si që janë:

- burimet themelore të ndikimeve në mjedis.
- popullata ekzistuese me karakteristikat demografike.
- karakteristikat e dheut, topografia dhe peizazhi në lokacionin ku është ndërtuar stacioni i karburanteve.
- klima e lokacionit me të dhënat meteorologjike,
- kualiteti i ajrit dhe ujit në lokacionin më të gjerë,
- bota bimore dhe shtazore në terrenin e analizuar.

b) Vlerësimi i ndikimeve sipas këtyre kualifikimeve

- madhësia dhe lloji i ndotjes
- karakteristikat dhe dominimi i materialit ndotës
- gjendja e mjedisit në terrenin e analizuar
- vlerësimi i shpërndarjes në hapësirë i materies ndotëse.

c) Analiza e rrezikimit të

- njeriut
- vlerave materiale
- vlerave natyrore.

d) Përcaktimi i masave mbrojtëse sipas rezultateve të arritura mbi vlerësimin e ndikimit në mjedis në lokacionin e stacionit të karburanteve.

Pjesa më e rëndësishme e analizës së këtij raporti i kushtohet vlerësimin të gjendjes ekzistuese. Hulumtimi karakterizohet me faktin se kemi të bëjmë me vendin që nuk ka të bëjë me ndonjë potencial të shprehur ekologjik.

Rezultati i këtyre analizave paraqet një dëshmi mbi gjendjen aktuale të mjedisit në këtë lokacion.

3. PËRSHKRIMI I LOKACIONIT DHE MJEDISIT

Karakteristikat themelore të gjendjes ekzistuese të lokacionit janë bazë themelore për hartimin e Raportit të VNM -së. Hulumtimi dhe vlerësimi i gjendjes ekzistuese është bërë duke i shfrytëzuar materialet ekzistuese, hulumtimet studimore të bëra në këtë teren.

Për të u definuar gjendja ekzistuese në mënyrë të kënaqshme dhe për të u krijuar një bazë reale për hulumtim të ndikimeve të mundshme, në kuadër të gjendjes ekzistuese janë prezantuar edhe të dhënat relevante që kanë të bëjnë me të dhënat ekzistuese morfologjike, gjeologjike, hidrologjike, hidrografike dhe meteorologjike.

3.1. Potencialet ekzistuese

Njëri nga elementet kyç të hulumtimi i gjendjes ekzistuese të mjedisit është hulumtimi i potencialit ekzistues, e që konsiston në analizën e mirëfilltë të tërësisë hapësinore në zonën më të gjer të stacionit të karburanteve "INPET" SH.P.K. në Prugoc, Prishtinë, me qëllim që në bazë të pasojave të njohura të vlerësohen mundësit e rrezikut ekologjik dhe në bazë të tyre të rekomandohen masat për zvogëlimin ose edhe eliminimin e tyre.

Karakteristikat e potencialit ekologjik përbëhen nga kombinimi i ndikimeve të ndërsjella të faktorëve natyror si që janë toka, uji, ajri, reliefi, flora dhe fauna.

Çdonjëra nga potencialet ekologjike në këtë mënyrë posedon funksione të caktuara, që në esencë kanë rëndësi të dorës së parë analizën e problematikës së tërësisë të mbrojtjes së mjedisit.

Ndikimi i ndërsjellë i faktorëve të veçanët si dhe ndikimi i tyre në formimin e potencialit ekologjik dhe i funksioneve të tyre themelore me interes për analizën në fjalë, së bashku me kompleksin e marrëdhënieve të mundshme. Është e qartë që faktorët natyror formojnë disa potenciale natyrore karakteristikat funksionale të cilave duhen marrë parasysh gjatë valorizimit të ndikimit në mjedis të stacionit të karburanteve të ndërtuar në hapësirën e lartcekur.

3.2. Pozita gjeografike e lokacionit

Lokacioni i stacionit të karburanteve "INPET" SH.P.K. në Prugoc, Prishtinë, gjendet në dalje të Prishtinës, përkatësisht në anën e majtë të rrugës Prishtinë (dalje) – Podujeve. Stacioni i karburanteve me objektet përcjellëse është i planifikuar të ndërtohet në njësinë kadastrale **P-71914060-00194-4** me sipërfaqe 2050m², në zonën kadastrale Prugoc, komuna e Prishtinës.

Ne këto sipërfaqe nuk ka te ndërtuara, tereni është relativisht i rrafshet, me një pjerrtësi të vogël.

Lokacioni ku do të ndërtohet stacioni i karburanteve, çdo ditë është duke u shndërruar në zonë industriale për shkak të pozitës gjeografike që ndodhet lokacioni, për arsye kalon rruga, Prishtinë – Podujevë. Përgjatë rrugës janë ndërtuar dhe janë duke u ndërtuar objekte afariste tregtare, stacione të karburanteve, objekte industriale, objekte të tjera me veprimtari shërbyese etj, pra tani me zona, përgjatë kësaj rruge është e tipit të kombinuar biznesore/ banimore.

Ne vijim po e paraqesim pjesën e hartës gjeografike, pozicionimin e lokacionit ku do të ndërtohet ndërtuar stacioni i karburanteve "INPET" SH.P.K. në Prugoc, Prishtinë, në tërësinë e hartës së Kosovës, figura 1.



Figura 1. Pozicionimin e lokacionit Prugoc , Prishtinë në tërësinë e hartës së Kosovës.

Ne vijim po paraqesim ngastrën – parcelën ku do të ndërtohet stacioni i "INPET" SH.P.K. në Prugoc, Prishtinë njësinë kadastrale **P-71914060-00194-4** me sipërfaqe 2050m², në zonën kadastrale Prugoc, komuna e Prishtinës, figura 2.



Fig. 2. Parcelat e stacionit të karburanteve.

Lokacioni ku planifikohet të ndërtohet stacioni i karburanteve "INPET" SH.P.K. në Prugoc, Prishtinë, është zonë biznesore/ banimore, e përshtatshme për ushtrim të këtij aktiviteti, për shkak të pozitës gjeografike që ndodhet. Tani nuk ka ndërtime në këtë parcelë, ndërsa ka aktivitete ndërtimi të shumta përreth, kryesisht dominojnë bizneset, ndërsa banimet përtej tyre, ose përtej rrugës, që kufizohet kjo parcelë. Pamja e objektit, sipas projektit, figura 3.

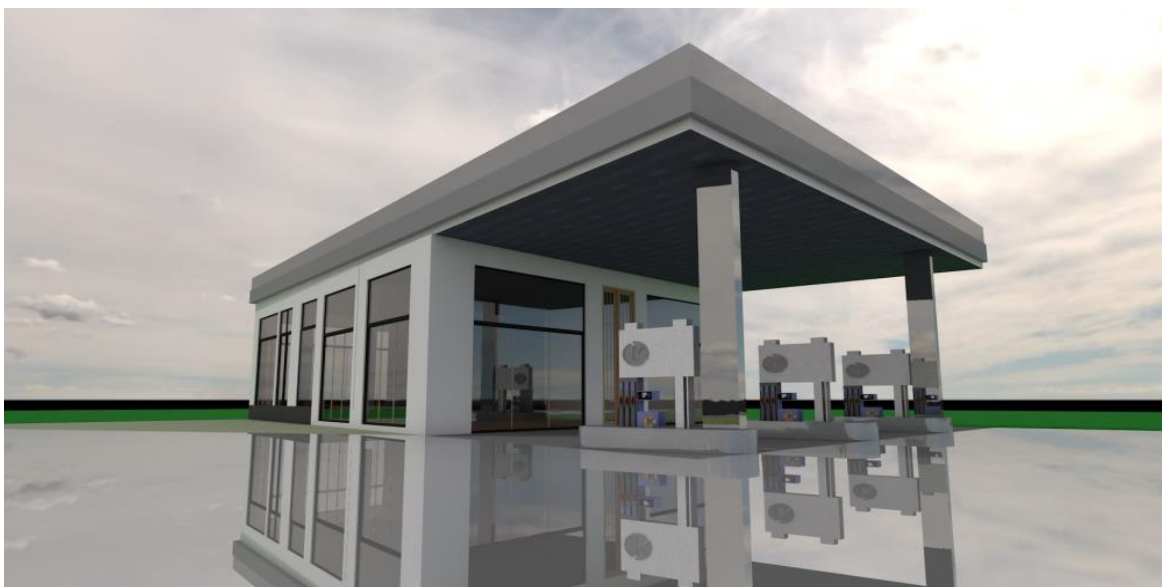


Fig 3. Pamja, sipas projektit e stacioni i karburanteve "INPET" SH.P.K. në Prugoc, Prishtinë
Përshkrimi i lokacionit në afërsi të drejtpërdrejt të ngastrës ku planifikohet ndërtimi i stacionit të karburanteve "INPET" SH.P.K. në Prugoc, Prishtinë:

Lokacioni, koncepti urbanistik dhe kushtet ndërtimore për ndërtimin e objektit të stacionit të karburanteve me objekt percjellese, janë përpiluar duke shfrytëzuar të gjithë parametrat urbanistik dhe arkitektik bazuar në Planin Rregullues të hollësishëm, Planin zhvillimor urban të qytetit të Prishtinës dhe rregulloren mbi rregullat dhe proceduar për planifikimin edhe ndërtimin e objekteve në territorin e Prishtinës.

Sipas vendimit për caktimin e kushteve ndërtimore të komunës së Prishtinës në përgjigje të kërkesës së "INPET" SH.P.K. :

Kompania posedon kushtet ndërtimore për ndërtimin e objektit dhe vendosjen rezervuarëve të karburanteve të lëngëta (nafte dhe benzin) dhe pajimeve tjera në funksion të veprimtarisë (dokumenti – kushtet ndërtimore, bashkangjitur në shtojcë të VNM-se).

Lokacioni gjendet në kuadër të PZHU, objekte të Stacionit të karburanteve me etazhitet P+0, ngastra **P-71914060-00194-4**, ka formë të parregullt dhe përfshin sipërfaqen prej 2050 m² sipas kopjes së planit dhe fletës poseduese e lëshuar nga Drejtoria Kadastrit Komuna e Prishtinës (bashkangjitur në shtojcë të VNM-se).

Në veri të stacionit të karburanteve parcela kufizohet me rrugën Milosheve – Lebanë, ku ka qasje parcela. Përtej sajë veprimtari biznesore dhe objektet banimore të tipit të ndërtimit të ultë në një distance rreth 500m. Pamjet në figurën 4, ne vijim.

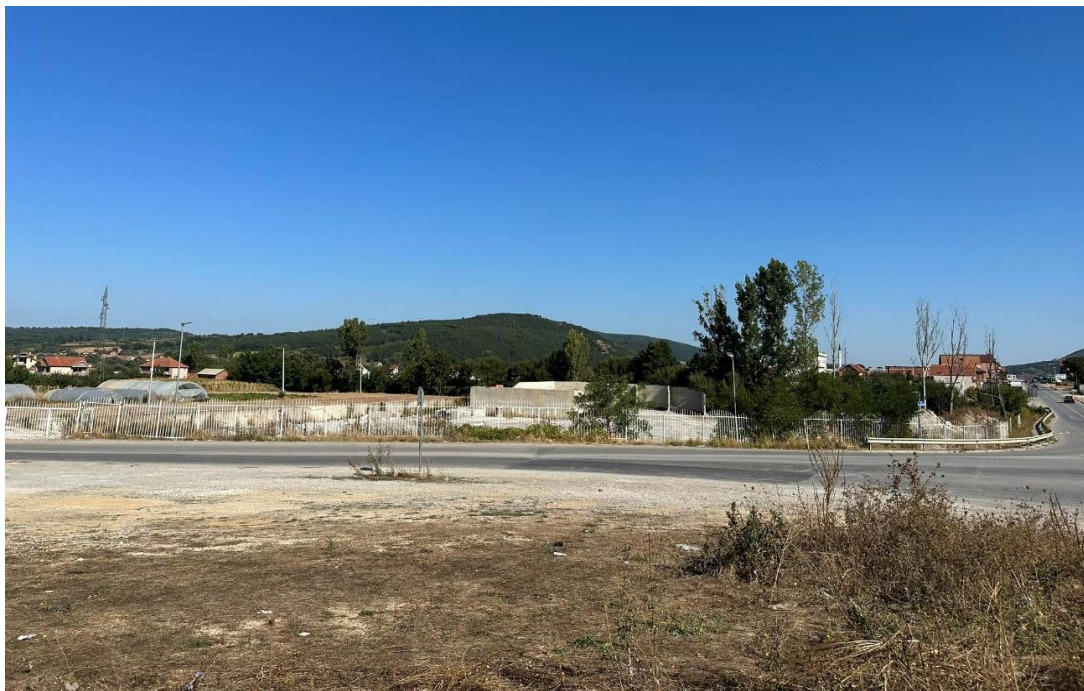


Figura 4. Pamjet veri të parcelës së stacionit të karburanteve

Në lindje - të stacionit te karburanteve parcela kufizohet me rrugën Prishtine – Podujevë , ku ka qasje parcela. Përtej sajë veprimtari biznesore dhe objektet banimore të tipit të ndërtimit te ultë ne një distance rreth 70 - 100m. Pamjet në figurën 5, ne vijim.



Figura 5. Pamjet në lindje të parcelës se stacionit të karburanteve

Në jug - të stacionit te karburanteve parcela kufizohet me rrugën ne drejtim te Prishtinës dhe objekte kryesisht banimore (të tipit të ndërtimit te ultë) distance rreth 50-70m, fig 6.



Figura 6. Pamjet në jug të parcelës se stacionit të karburanteve.

Në perëndim - të stacionit të karburanteve parcela kufizohet me një parcelë (ne të cilës gjendet një shtëpi banimi, përkatësisht pronari ka dhënë pëlqimin për veprimtarinë e stacionit të karburantit – bashkangjitur në shtojcë të VNM-se).

Kjo parcelë është prona e pronarit të parcelës së stacionit të karburanteve (qiradhënësit) dhe përtej saj objekte banimore (të tipit të ndërtimit të ultë) në distancë rreth 40m. Pamjet në figurën 7, në vijim.



Figura 7. Pamjet në perëndim të lokacionit të stacionit të karburanteve.

Në bazë të këtij përshkrimi të gjendjes dhe gjitha analizave është sajuar mundësia për vlerësimin e gjendjes ekzistuese të mjedisit jetësor në lokacionin e projektit si dhe ndikimeve të mundshme në mjedis, para dhe gjatë ndërtimit dhe me pastaj gjete punës së stacionit të karburanteve.

3.3. Popullsia dhe vendbanimet

Njërën nga veçoritë qenësore të hapësirës së analizuar, në kuptim të përcaktimit të ndikimeve të mundshme në mjedis, paraqet popullata dhe demografia e saj. Këto fakte kuptimin e plotë të tyre e kanë në hulumtimin e hollësishëm të ndikimeve të mundshme negative në banorë që jetojnë në hapësirën e analizuar.

Prishtina është kryeqyteti dhe qyteti më i madh i Republikës së Kosovës. Qyteti është kryeqyteti Kosovës. Komuna e Prishtinës ka një popullsi rreth 200 000 banorësh sipas regjistrimit të popullsisë së vitit 2011, ne baze te dokumentacionit ekzistues, por mendohet ky numër te jete shume me i madhe, se pase shume banore jetojnë, banojnë ne Prishtine, por vazhdojnë te ruajnë dokumentacione (nga origjina), te Komunave prej nga vijnë.

Komuna e Prishtinës përbëhet nga 43 vendbanime mes tyre qyteti kryesor i Kosovës, Prishtina.

Prej viteve të '60-ta, Prishtina përjeton një zhvillim urbanistik të hovshëm që ja ndërron dukjen nga një qytezë me tipare otomane në një qytet bashkëkohor.

Vitet e '70-ta sjellin një ndryshim thelbësor në karakterin e qytetit, të ndikuara nga hapja e Universitetit të Prishtinës dhe rritja e ndikimit politik të Prishtinës me fitimin e autonomisë dhe faktorizimin federal të Kosovës në kuadër te shteti, ish-Jugosllavi.

Në këto dy dekada ndërtohen lagjet Ulpiana, Dardania, Lakërishta, Bregu i Diellit, Arbëria (ish-Dragodani) dhe të gjitha objektet identifikuese të Prishtinës.

Tani, Prishtina u shndërrua ne një kryeqytet te Shteti te Ri Evropian – Republikës se Kosove, pësoi një rritje ne kuptimin e avancimit politik e zgjerim te hovshëm, ne shtrirjen e tij duke shënuar rritje ne kuptimin e zgjerimit hapësinore dhe atë numerik te popullsisë, pore qe fatkeqësisht jashtë standardeve evropiane te planifikimit hapësinore dhe mjedis, përkatësisht pësoj një degradim mjedisore.

Ne Komuna e Prishtinës, dominon jeta urbane ku janë te koncentruar, administrate qendrore politike e shtetërore me shume aktivitete biznes ore dhe ne rrethinën e saje jeta rurale. Banorët e fshatrave kryesisht merren me bujqësi, pemëtari dhe blegtori.

3.4. Infrastruktura ekzistuese

Ne afërsi të lokacionit ku është i ndërtuar stacioni i karburanteve infrastruktura rrugore është e rregulluar ne afërsi ku kalon rruga Prishtinë – Podujeve , e cila mundëson kyçje me gjithë rrjetin rrugor të Kosovës.

Gjithashtu është funksionale infrastruktura ujore, energjetike dhe infrastruktura tjetër përcjellës.

3.5. Kushtet klimatike

Klima në komunën e Prishtinës është kryesisht klimë kontinentale, që karakterizohet nga vera të ngrohta dhe dimra të ftohtë, me ndikime të klimës së Mesdheut dhe të Alpeve (temperatura mesatare sillet nga plus 30 ° C gjatë verës deri në minus -10 ° C gjatë dimrit). Dhjetori dhe janari janë muajt më të ftohtë dhe korriku e gushti janë më të ngrohtë. Volumi maksimal i reshjeve të shiut është në muajt tetor dhe dhjetor, reshje totale vjetore shiu rreth 600 mm për m².

Dëbora në përgjithësi arrin 10 deri 30 cm, temperatura mesatare më të ulëta se minus -10 °C. Vera është e ngrohtë me temperaturë mesatare prej 23 ° C dhe maksimumi nganjëherë arrin në 40 ° C.

3.6. Gjendja hidrologjike

Në qytetin e Prishtinës nuk rrjedh asnjë lumë. Kohë më parë lumenjtë e Vellushës dhe Prishtevkës kalonin nëpër Prishtinë. Megjithatë, asnjë nga këta lumenj nuk është më i dukshëm që kur ishin mbuluar.

Në afërsi të lokacionit të stacioni i karburanteve rrejedhe ujore nuk ekzistojnë, ujërat sipërfaqësore paraqiten vetëm gjatë të reshurave atmosferike dhe periodave sezonale. Komuna e Prishtinës, në përgjithësi ka pasuri të mjaftueshme ujërash.

Pra përroska kryesorë i cili ishte përmes territorit të komunës dhe përshkon mesin e qytetit të Prishtinës që tani në brendi të qytetit është e mbuluar dhe është shndërruar në kolektor që përmbledh ujërat e zeza dhe pastaj shkarkohet me lumin Sitnica.

3.7. Flora dhe fauna

Ndikimi i shërbimit të kompleksit të stacionit të karburanteve në domenin e florës dhe faunës paraqet dukuri që kërkon shqyrtim të kujdesshëm, në kuptim të evidencimit të pasojave të ndryshme të mundshme negative dhe zvogëlimit të tyre brenda kufijve të pranueshëm.

Ajo që dallon florën dhe faunën e këtij regjioni janë ndryshimet intensive si pasojë e veprimtarisë së njeriut.

Ne ngastrën ku e stacionit të karburanteve tani nuk ekziston bimësi e mbjellë si kultura bujqësore, në rrethinë të ngastrës ekzistojnë bimësi e mbjellë drunje, peme të ndryshme, ma large në rrethine të ngastrës, bimësi si kultura bujqësore sezonale dhe atë më tepër misër, grurë tërshërë etj si dhe të gjitha pemët frutore të grupit faror dhe atyre bërthamore.

Në bazë të dhënave zyrtare, nuk ekzistojnë të dhëna se në këtë lokacion e ngushtë të projektit dhe të afërt nuk kemi të bëjmë me hapësirë të mbrojtur me ligj, në drejtim të biodiversitetit dhe natyrës në përgjithësi.

Pyjet e këtij regjioni kryesisht janë pyje të llojit gjethor dhe përbëjnë një numër të madh të llojeve, si që janë bingu, qarri, ahu si dhe bredhi i kultivuar etj, me rritje të ulëta dhe mesatare. Bazuar në florën ekzistuese dhe kushtet klimatike të rajonit të Prishtinës e duke marrë për bazë edhe të dhënat nga vendasit, në territorin jashtë vendbanimeve përpos kafshëve dhe shpezëve shtëpiake që i posedojnë fshatarët, në rrethin të kësaj zone, jetojnë gjitarët, zvarranikët, brejtësit, insektet e ndryshme, lepuri i egër, dhelpra, ujku, iriqi, etj.

Ndërsa prej shpezëve janë karakteristike: bilbilat, thëllëza e fushës, serrat, shqiponja, etj. Duke marrë parasysh karakteristikat e gjendjes ekzistuese mund të konstatohet se në lokacionin e këtij regjioni nuk ka potenciale të shprehura të vegjetacionit të cilat mundë të rrezikohen me funksionimin e kompleksit të stacionit të karburanteve.

3.8. Karakteristikat sizmike

Sizmikja mikro - regjionale e këtij lokacioni dallohet me mundësi të dridhjeve të tokës të intensitetit prej rreth 7 shkallë të Merkalit. Sipas hartave sizmike të regjionit, hapësira e gjerë e hulumtuar nuk i përket një intensiteti të njëjtë të dridhjeve sepse varet nga karakteristikat gjeologjike të tokës, thellësisë së ujërave nëntokësore etj.

3.9. Efektet vizuale

Karakteristikat e peizazhit të tërësisë së analizuar hapësinore paraqesin njërin nga elementet për të perceptuar marrëdhëniet e tërësishme në relacionin kompleks i stacionit të karburanteve - mjedisi.

Me këtë rast gjithsesi duhet marrë parasysh se bëhet fjalë për një kategori psikologjike afektive e cila manifestohet përmes veprimit të tërësishëm sinergjik të rrethinës në

shikuesin, ku medoemos janë të pranishme implikimet kulturologjike, sociologjike dhe subjektive.

Efektet vizuale (peizazhet) janë kriteriume me rëndësi në ruajtjen e mjedisit dhe nëse nuk zgjidhen drejt konsiderohen si degradim i mjedisit. Sipas projektit të planifikuar ndërtimi i kompleksit të stacionit të karburanteve nuk ka ndonjë ndikim negativ në prishjen e peizazhit në lokacionin e analizuar, sepse siç e cekëm më lart është i ndërtuar në zonën ku janë të ndërtuara objektet tjera afariste, prandaj stacioni i karburanteve nuk ndikon në shikuesin, sepse syri i njeriut është mësuar me këtë gjendje të mjedisit.

3.10. Ajri

Edhe pse në rrethin të këtij lokacioni deri tani nuk janë bërë matje për ndotjen e ajrit, ujit, tokës dhe zhurmës në mënyrë që të bëhet një vlerësim sa më preciz i gjendjes mjedisore për lokacionin e stacionit të karburanteve "INPET" SH.P.K. në Prugoc, Prishtinë.

Nga vet konfiguracioni i terrenit, si dhe ekzistimit të objekteve afariste, funksionimit të objekteve tregtare, biznesore, që rrisin trafikun dhe ndikojnë në ndotjen e ajrit është sadopak evidente, megjithatë mund të konkludojmë se pastërtia e ajrit në këtë regjion është relativisht e mirë, që ndikohet pozitivisht nga gjelbrimi përreth. Por megjithatë frekuenca e automjeteve në magjistralen Prishtinë - Podujevë, ndikon deri në një masë në ndotjen e ajrit, në ndotjen e ajrit ndikojnë dhe pajimet agro teknike të cilat nevojiten për kryerjen e punëve bujqësore.

3.11. Uji

Ndotja e ujit shkaktohet nga aktivitetet e ndryshme dhe objektet industriale përrth. Ndotja e ujit shkaktohet nga trafiku i cili zhvillohet në autostradën Prishtinë - Podujevë, nga shpëlarja e trasesë së rrugës me të reshurat atmosferike.

Ndotja e ujit pjesërisht shkaktohet edhe nga lëshimi i ujërave e zeza si të pa trajtuara nga si dhe hedhja e mbeturinave në rrjedhat ujore qofte sezonale, nga reshjet etj.

4. PËRSHKRIMI I KOMPLEKSIT TË STACIONIT

4.1. Përshkrimi i projektit

Përshkrimi teknik dhe përmbajtja e objektit te stacion i karburanteve me etazhitet P+0

I. Pjesa tekstuale, përshkrimi teknik

- Specifikacioni i sipërfaqeve

- Situacioni 1:200
- Baza e themelit 1:50
- Baza e përdheses 1:50
- Pamja e kulmit 1:50
- Prerj 1-1 1:50
- Fasadat 1:50
- Perspektivat

II. Pjesa grafike

Specifikacioni i sipërfaqeve

Sipërfaqja bruto

Baza e Përdheses 230.40 m²

Sipërfaqja bruto e kulmit 157.40 m².

Përshkrimi teknik

Objekti gjendet në Prugoc, sipas PZHU e cila është ndërtim ,dhe kryesisht i pa ndërtuar, ndërsa me rregullore lejohet ndërtimi objekteve te përkohshëm.

Objekti planifikohet të gjendet me detalishte ne Rrugën, Magjistrale ne Prishtinë - Podujeve, qasje nga rruga kryesore magjistrálja Prishtine - Podujevë.

Zona Kadastrale Prishtinë, parcela nr.00194-4.

Bazuar në analizat mbi funksion të përmbajtjeve bazë dhe atyre përcjellëse, ne kuadër të objekteve është tentuar të arrihet shkallëzim sa më hierarhik, prioritar dhe i pastër i ndarjeve funksionale duke filluar nga ato primare, sekondare dhe përcjellëse, sipas funksioneve dhe vëllimeve arkitektonike.

Për përpilimin e projektit projektuesit janë bazuar në kotat e gjeodetëve dhe matjeve në teren duke ju përmbajtur projektit.

Në zgjedhjen e objektit së pari ishte marrë parasysh orientimi kah lindje-perëndim siç ishte në teren, pra hyrja kryesore është në lindje-perëndim, për në përdhese.

Objekti i planifikuar gjendet në zonën e urbanizuar e cila hynë në planin, kodra e trimave i miratuar nga KK Prishtine nga Drejtoria e Urbanizmit Ndërtimit.

Analiza objekti është shtrire në teren me pjerrtësi të vogël sipas konfiguracionit të terrenit, nga ana jug-lindje.

Lokacioni:

Lokacioni gjendet në kuadër të PZHU, objekte POMPE E DERIVATEVE me etazhitet P+0, ngastrë ka formë të parregullt dhe përfshin sipërfaqen prej 2050 m² sipas kopjes së planit dhe fletës poseduese e lëshuar nga Drejtoria Kadastrit Komuna e Prishtinës. Nga dy anët investitori është larguar parcelave fqinje me distancë 1.00 m, kurse hapësira e lire është fituar prapa objektit nga dy rrugët në.

Funksioni i objektit

Përdhësja përmban:

Objekti ka karakter stacion karburanti duke pasur parasysh, Gabariti dhe sipërfaqja e objektit në formë të parregullt 440m² etazhitet P+0.

- **Përdhësja** përmban:

- *Pllatoja para pompës së derivateve dhe hapësira tjera përcjellëse* me sipërfaqe 384.30 m².

Konstruksioni i objektit.

Objekti është nga Ram konstruksioni me shtylla çeliku dhe me kapriata që shkojnë përgjatë objektit duke mbërri efekti si nga ana statike po ashtu edhe arkitektonike. Konstruksioni i themeleve është pllakë nga beton armeja me t=35 cm kuota e fondimit e shputës së themeleve është -0.60.

Konstruk. ndërkatë janë të gjitha konstruksion metalik - lartësia e trajeve mes kateve, shtyllat nga çeliku.

Muret jashtme jane nga palellat sendevic 10 cm me ngjyrë antracid apo zgjedhja bëhet nga investitori.

Kështu me muret e jashtme mbërrihet vlera e koeficientit për termoizolim dhe ndaj zhurmës deri ne shkallen 4-te mbrojtjes duke pas parasysh qe objekti gjendet ne zonen e qete te qytetit. Kulmi është me ramje duke e mbërri efektin.

Themelet: themelet e objektit janë themele nga betoni i armuar me dimensione 0.35cm,te dimenzionuara sipas llogarive statike.

Konstruksioni i kulmit : Është i punuar nga konstruksioni i çelikut me kapriata dhe me brinake te llogaritura nstatikisht: *termoizolimi, hidrizolimi, termoizolimi, dysHEMEJA*

Depo me shtrese te epoksidit me ngjyre te hirit për shkak pastërtisë dhe nyja sanitare me pllaka dhe pjesa ku është durlaresi me pllaka te keramikes.

Kulmi - të rasa - në tavan është vendos llamarine panel me trashesi 10 cm.

Muret – muret e jashtme është planifikuar qe fasada te vendoset nga panellat sendeviq me trashësi 10 cm.

Hidroizolimi, - dysHEMEJA

Në themelet objektit është vendosur hidroizolimi me lyerje me bitulit te ftoht dhe "kondor 3" i salduar në dy shtresash dhe është siguruar mbrojtja me fodolit.

Nyja sanitarie - Ndër të gjitha dyshemet duhet te vendoset hidroizolimi me "Kondor " i salduar dhe nje pjese te murit deri 30cm.

Punët e llamarinës

Punimi dhe montimi i olluqeve të shtrirë e aluminiut të plastifikuar në ngjyrë sipas zgjidhjes së projektuesit al t = 0,55.Sh. te gjere 15 cm. Olluku patjetër duhet ta arrijë ramjen mm 0,1%. Të gjitha lidhjet të pikoreve.

Punimi dhe montimi i gypit të zbrazjes të ollukut Ø 12 cm,Vendosja punimi dhe shtrirja e llamarinës të aluminiut të plastifikuar në atik ngjyrë sipas zgjidhjes së projektuesit. t= 0,55 mm të përforcuara për mur te në çdo 2.0 m1. Të gjitha bashkimet me i kitu, dhe me i pikë. Me këtë pozicion është e përfshirë krejt puna dhe materiali rreth bashkimit.

Përpunimi i mbrendshëm

Përpunimi i mbrendshëm përfshin të gjitha punët e dyshemesë ,mureve dhe plafonit, Lyrja me glet ishte e punuar po thuajse te gjitha muret me këndë dhe te rrafshëta.

Dyshemeja:

Dyshemet janë nga epoksidi. Ne banjo pllaka te kualitetit te larte, zgjedhja dhe dizajnit.

Muret

Para llaqosjes njëherë hapësira te nyja sanitare është spërkatë me llaq te çimentos RENOfix-60

Të muri janë nga llaqi vazhdues në dy shtresa :

I- llaç gëlqere – çimento Renofik x 70 1,0cm

II- llaç gëlqere –çimento Renofik x 60 d= 0,5 cm

në dorën e parë të parashihet llaqi me 1:4 apër dorën e dytë 1: 2 deri 1:3,muret në kuzhin dhe sanitare janë të veshura me pll. keramike,në toalet deri në pllafon a në kuzhin 1.60 cm.

Pllafoni

Të gjitha pllafonet jane konstruksion i varun nga pllakat e gipsit –Knauf ku eshte paraqitur ne detale,ose nga knaufi akustik në bazë të enterierit që ishte parapa.

Në pjesën kuzhinës dhe sanitariet vendosen plafoni i lëshuar duke u vendosur në konstruksionin e qelikut.

Punët e bravarisë:

a)Punët e bravarisë dhe zdrukthëtarisë

Dera e hyrjes eshte e punuar nga material i aluminit ngjyre antracid,ndersa dritaret nga plastika PVC me standard sipas ISO.

Të gjitha shenimet të mirren nga shemat e bravaris dhe zdrukthtaris.

Punët përfundimtare: Gjatë kryerjes së punëve gjithsesi të konsulltohet me projektantat e të gjitha fazave që mos të vjen deri te punët e paparapara ,shpuarje, prishje etj.dhe të gjitha punët të harmonizohen me projekt para masë dhe para llogari.

Punët të kryhen kualitet ,nga materiali me dispozita dhe normat ne fuqi.

Rregullimi i oborrit

Rregullimi në pjesën hyrëse të objektit të lokalit është e punuar staza deri ne qasje dhe parkingu i automjetit është në parcelë pasi që ka hapësirë të mjaftueshme dhe parking anash

objektit të mjaftueshëm nga se parcela përbehet nga 1100 m2 dhe ka distanca e edhe nga fqinjët distanca sipas Planit dhe ventilim dhe ajrosjes të mjaftueshme nga katër anët.



Figura 8. Pamjet e stacionit të karburanteve Hib Petrol në Vushtrri

Pajimet dhe objektet që përbëjnë kompleksin e stacionit të karburanteve:

- Dy rezervuar me kapacitet prej 60 000 litra dhe 30 000 litra, që të dy janë me ndarje
- **Rezervuari 1**, me kapacitet 60,000 litra do të shërbej për naftë dhe
- **Rezervuari 2**, me kapacitet 30,000 litra do të shërbej për benzine
- Pompat për naftë, me aparatet për toçitje
- Pompat për benzinë me aparatet për toçitje
- Seperatorit për ndarjen e derivateve dhe vajrave nga ujërat e ndotura.
- Hapësirat e parkingjeve
- Oazat gjelbëruese.
- Rrethoja e lokacionit.
- Shtyllat e reklamës.

4.2. Platoja e kompleksit

Platoja e kompleksit te stacionit të karburanteve është rregulluar ashtu që pjerrtësia të jetë e përshtatshme për përcjelljen e ujërave sipërfaqësore, të tërë pjesës për rreth objektit administrativ dhe për rreth objektit për shitjen e karburanteve është e betonuar.

Organizimi për funksionimin e këtij stacioni të karburanteve është i destinuar për funksionimin e qarkullimit ne rrugën ndërlidhëse, hyrja dhe dalja e automjeteve në kompleksin e stacionit të karburanteve bëhet pa pengesa sepse hapësira për hyrje ne stacion të karburanteve dhe dalje është e mjaftueshme dhe dukshmëria është e mirë.

4.3. Rezervarët e lëndëve djegëse të lëngëta - naftë dhe benzinë

Dy rezervuar me kapacitet prej 60 000 litra dhe 30 000 litra, që të dy janë me ndarje

- **Rezervuari 1**, me kapacitet 60,000 litra do te shërbej për naftë dhe
- **Rezervuari 2**, me kapacitet 30,000 litra do te shërbej për benzine.

Rezervarët janë cilindrik të ndërtuar prej çelikut me mure të dyfishtë sipas standardeve të caktuara për rezervarët për deponimin e lëndëve djegëse të lëngtë (Naftë dhe benzine) dhe janë të vendosur nën tokë në pozitë horizontale, ne hapësirën e betonuar dhe të rrethuar me mure betoni, të mbështetur në tri mbajtëset (shalat) nga betoni dhe te shtrënguara me nga dy shirita metalik anti korroziv për secilën mbajtëse, me qëllim të përforcimit për të mos lëviz nga presionet e ndryshme nëntokësore.

Mbrojtja nga korrozioni bëhet për mes sistemit të katodës dhe me ngjyrë konform standardeve. Mbushja dhe zbrazja e rezervarëve bëhet nëpër mes të sistemit të gypave special të cilët janë të vendosur në kanal prej betoni për mbrojtjen e tyre nga dëmtimet eventuale.

4.4. Karakteristikat e procesit ne stacionin e karburanteve

Procesi teknologjik në stacionin e karburanteve do të përfshin këto operacione të veprimit që janë të ndërlidhura në mes veti.

- sistemi për zbrazje
- sistemi për deponimin e karburanteve
- sistemi për dhënien (toçitjen) e karburanteve

Sistemi për zbrazje të karburanteve të lëngët bëhet nga autocisternat me ramje të lirë (apo me anë të pompës) përmes sistemit të gypave prej gome, të cilët përmes një kyçje speciale lidhen me gypin në rezervuar.

Matja e sasisë së deponuar në rezervuar do të matet drejtpërdrejt nga instrumentet matëse të vendosur në autocisternë ose përmes levës së bazhdaruar dhe tabelave të veçanta për çdo rezervuar. Sistemi i gypave dhe instrumenteve matëse kontrollohen para zbrazjes, në mënyrë që të eliminohen dukuritë e situatave aksidentale.

Sistemi për deponim të karburanteve, si e cekem me larte, përbëhet nga një rezervuar për depozitim të naftës, një rezervuar të benzinës që se cili është i ndare në dy pjesë.

4.5. Komponentët hyrëse në procesin teknologjik

Komponentët hyrëse gjatë aktiviteteve që zhvillohen në stacionin e karburanteve janë:

- Karburantet djegëse të lëngëta (naftë dhe benzinë).
- Energjia elektrike dhe uji.

Karburantet djegëse të lëngëta benzina dhe nafta shërbejnë për furnizimin e automjeteve, për nevojat e ndryshme. Sasia e përgjithshme e karburanteve në stacionin e karburanteve (naftë dhe benzine) është dhënë në piken 4.3.

Energjia elektrike shërben për ndriçim dhe funksionim të pajisjeve si dhe për nxehje. Furnizimi me energji elektrike do të bëhet nga rrjeti shpërndarës i energjisë elektrike. Uji shfrytëzohet për qëllime sanitare, për larjen e platosë së stacionit të karburanteve dhe për furnizim të pajisjeve kundër zjarrit. Nevojat e ujit për sanitari varet nga numri i punëtorëve p.sh për një punëtor nevojiten rreth 25 litra ujë/ditë.

Furnizimi me ujë në kompleksin e stacionit të karburanteve i cili shfrytëzohet për qëllime sanitare bëhet nga sistemi i ujësjellësit.

4.6. Komponentët dalëse në procesin teknologjik

Komponentët dalëse gjatë aktiviteteve që zhvillohen në stacionin e karburanteve janë :

- Karburantet djegëse të lëngëta (naftë dhe benzinë).
- Ujërat e ndotura.
- Avujt i hidrokarbureve dhe gazrat shkarkuese nga automjetet.
- Mbeturinat e ngurta dhe zhurma.

4.7. Alternativat e projektit

Janë analizuar alternativat tjera për lokacione te mundshme, por marre parasysh lokacionin aktual te Stacionit të karburantit , i cili gjendet në rrugën magjistrale Prishtine – Podujevë, ky lokacion është vlerësuar me përparësi. Përparësitë e këtij lokacioni janë, qasja ne rrugën magjistrale, e lehet dhe e frekuentuar nga shume makina ne lëvizje, zona është tipike biznesorë.

Alternativat ne aspektin e sigurisë, po ashtu ne këtë lokacion vlerësohen me përparësi te dukshme.

Alternativat e këtij lokacioni ne aspektin mjedisore, janë te qëndrueshme, sepse kemi te bëjmë me zone biznesore, te përshtatshme për qasje – furnizim te makinave dhe me frekuentim te madhe te tyre.

Po ashtu është shqyrtuar edhe alternativat e tipi te ndërtimit dhe është zgjedhur ky projekt, i cili plotëson standardet e sigurisë teknike dhe ndikimeve minimale ne mjedis.

Gjithashtu, alternative e qëndrueshme e këtij projekti është edhe aspekti ekonomik, i zhvillimit te biznesit, ne harmoni me mjedisin dhe sigurinë, pra zhvillimin e qëndrueshëm.

5. VLERËSIMI I NDIKIMIT NË MJEDIS

Analiza e vlerësimit të gjendjes ekzistuese të mjedisit si dhe vlerësimi i ndikimeve të mundshme të cilat janë si pasoj e proceseve (veprimeve) që kryhen ne stacionin e karburanteve tregojnë se deri te kvantifikimi i të dhënave mund të vihet sipas një analize gjithëpërfshirëse. Të gjitha ndikimet e mundshme nuk janë të vlerave të njëjta që të bëhet edhe kavantifikimi i tyre.

Gjatë punës kontinuele të stacionit të karburanteve vjen deri te rritja e emisionit të materieve ndotëse nga puna e automjeteve, avullimi i karburantit benzinë, derdhjet dhe avullimi i karburanteve të lëngët, krijohet zhurmë nga motorët e automjeteve dhe funksionimi i automatëve për dhënie të karburanteve.

Në mënyrë indirekte mund të vjen edhe te deri te ndotja e ujërave sipërfaqësore dhe sipërfaqeve të dheut afër stacionit të karburanteve.

Entitetet e cenushme që potencialisht rrezikohen janë të punësuarit në stacion dhe shfrytëzuesit e shërbimeve - konsumatorët.

5.1. Ndotja e tokës

Toka si element themelor natyror është një sistem i përbërë ekologjik i cili nga veprimet e ndryshme mund të vjen deri te degradimi i vlerave themelore karakteristike të saja.

Në fazën e shfrytëzimit të stacionit të karburanteve ndotja e dheut është si pasojë e sedimentimit të ndotjeve që sjellën përmes ujërave sipërfaqësore që vijnë nga sipërfaqja e platos së stacionit të karburanteve dhe nga fundërrimet e komponentëve ndotëse nga ajri, kjo ndotje njihet si ndotje sistematike e dheut gjatë funksionimit kontinuel të stacionit të karburanteve pastaj kemi edhe ndotjen aksidentale të dheut e cila vjen si pasojë e avarive të mëdha apo të vogla të pajisjeve.

Këto ndotje të dheut evitohen vetëm me largimin e dheut të kontaminuar dhe transportimin e tij në vendet e caktuara aty ku nuk rrezikojnë mjedisin.

Nga këto të dhëna vërehet se ndotja e tokës (dheut) afër stacionit të karburanteve varet para se gjithash nga rrjedhja e ujërave të ndotura nga sipërfaqja e platosë së stacionit të karburanteve, konfiguracioni i terrenit dhe nga sedimentimi i ndotjeve prej ajrit në rrethin e stacionit të karburanteve.

5.2. Ndotja e ujit

Rreziku më potencial për ndotjen e ujërave sipërfaqësore dhe nëntokësore si dhe ndotja e dheut është nëse vjen deri te shpërthimet e rezervarëve me karburant të vendosur në tokë. Mundësia e derdhjes së derivateve gjatë mbushjes së rezervarëve dhe gjatë toçitjes së derivateve.

Pastaj gjatë funksionimit kontinuel të stacionit të karburanteve në sipërfaqet shërbyese për komunikacion vjen deri te sedimentimi i materieve ndotëse që është si rezultat i fundërrimit nga gazrat e djegura motorike, i fshirjes së gomave të automjetit, i rrjedhjes së derivateve dhe vajrave nga automjetet e amortizuara, i fundërrimeve nga atmosfera.

Vlerat më të larta të ndotjes së ujërave nga sipërfaqet shërbyese të stacionit të karburanteve pritet të jenë gjatë zezonave të dimrit kur kemi hedhjen e kripës nëpër magjistrale.

Koncentrimet e ndotësve të sedimentuar në platon e stacionit të karburanteve drejtpërdrejt varet nga zgjatja e periodave të thata dhe pa shi dhe nga dendësia e qarkullimit të automjeteve.

Koncentrimi i grimcave të suspenduara është proporcional me sasinë e ujërave nga shpëlarja apo nga të reshurat atmosferike ku koncentrimet më të mëdha janë në 5-10 minutat e para të shpëlarjes së sipërfaqes së pllatosë nga personeli apo nga të reshurat atmosferike.

5.3 Ndotja e ajrit

Gjatë funksionimit kontinuel të stacionit të karburanteve nga qarkullimet e automjeteve vjen deri te rritja e ndotjes së ajrit nga emisioni i gazrave nga automjetet dhe nga avullimi i karburanteve .

Gazrat nga djegiet motorike përmbajnë një numër të madh të komponentëve ndotëse me koncentrimet të ndryshme por më të shprehur dhe më me ndikim në ndotje të ajrit janë:

CO, NO_x, HxCy, SO₂ dhe Pb.

Ndikimi i tyre në shkallën e ndotjes varet para se gjithash nga kushtet klimatike – meteorologjike dhe dendësisë së qarkullimit të komunikacionit në lokacionin ku është ndërtuar stacioni i karburanteve.

5.4. Zhurma

Në domenin e mbrojtjes së mjedisit zhurma paraqet një faktor me rëndësi hapësinore e cila ka ndikim të madh në dëmtimin e të dëgjuarit, në sistemin nervor, në hipertension, në koncentrim të njeriut në punë etj.

Lokacioni i stacionit të karburanteve me objektet përcjellëse është i ekspozuar zhurmës së krijuar nga qarkullimi i automjeteve, autocisternave dhe nga funksionimi i pompave dhe kompresorëve për zbrazjen dhe shpërndarjen e karburanteve dhe në mungesë të energjisë elektrike kyçja e shpeshtë e agregatit për energji elektrike. Sipas gjendjes faktike të kompleksit stacionit të karburanteve në lokacionin e analizuar mundë të konstatojmë se niveli zhurmës i shprehur në dB do të jetë nën vlerën e lejuar prej 60 dB .

5.5. Ndikimet në florë dhe faunë

Sipas analizave të bëra deri tani në lidhje me ndotjen e ajrit, ujit dhe tokës mundë të vjen deri te ndikimet në florë dhe faunë. Mirëpo sipas gjendjes faktike në teren respektivisht në lokacionin e caktuar nuk kemi zhdukje të vegjetacionit pos nga sipërfaqet nën objekte dhe në platonë stacionit të karburanteve kjo do të thotë se kemi të bëjmë me koncentrim të

vogël të polutantëve. E njëjta do të vlente edhe për faunën që do të thotë se nuk pritet të ketë ndikime negative, se fauna edhe ma herët nuk ka ekzistuar në këtë lokacion sepse stacioni i karburanteve është ndërtuar në lokacionin që kanë ekzistuar vendbanime.

5.6. Ndikimi mjedisor nga mbeturinat dhe menaxhimi i tyre

Përshkrimi i llojit të mbeturinave dhe klasifikimi i tyre - mbeturinat të cilat gjenden erohen gjatë aktivitetit të Stacionit të karburanteve, të ashtuquajtura mbeturinat komunale deponohen në kontejner dhe pastaj bartën me kamionë nga kompanitë e licencuar, të cilat i dërgojnë në djeponitë regjionale për trajtim të mbeturinave.

Mbeturina	Emiri i mbeturinës	Shkalla e rrezikshmërisë	Lloji i deponimit
	Letër	Jo të rrezikshme	Kontejner
170203	Plastike	Jo të rrezikshme	Kontejner për mbeturina
150101 200101 200108	Mbeturine e ngurtë komunale	Jo të rrezikshme	Kontejner për mbeturina

Përshkrimi i magazinimit apo deponimit të mbeturinave - gjatë aktivitetit të stacionit të karburanteve, bëhet magazinimi i përkohshëm i mbeturinave të ngurta komunale të cilat grumbullohen dhe vendosen në kontejnerë të posaçëm të pajisur me kapak për mbulim.

Mbetjet urbane deponohen në kontejner dhe menaxhohen nga kompania lokale e qytetit, si mbetjet urbane tjera.

Menaxhimi i mbeturinave - klasifikimin dhe mënyrën e magazinimit të përkohshëm të mbeturinave Kompania Stacioni i karburanteve e bënë në bazë të rregullave dhe kushteve të përcaktuara me Ligjin për Mbeturinat Nr.08/L-071 (2022) për ndryshim dhe plotësimin e ligjit Nr. 04/L-060 (2012) për mbeturina.

Mbeturinat e ngurta komunale, grumbullohen, klasifikohen dhe të vendosen në kontejnerë të posaçëm të pajisur me kapak për mbulim me qëllim të mbrojtjes së tokës dhe ujërave nëntokësore. Kompania stacioni i karburanteve, riparimin dhe ndërrimin e vajrave të automjeteve transportuese, autocisternave e bënë tek autoserviset e kontraktuar andaj nuk gjeneron vajra mbeturinë.

5.7. Përshkrimi i pasojave të mundshme mjedisore të projektit

Ndikimet mjedisore me pasoja të mundshme nga ushtrimi i aktivitetit të stacionit të karburanteve "INPET" SH.P.K. në lokacionin Prugoc, Prishtinë, teorikisht janë të mundshme, andaj janë analizuar ndikimet specifike dhe në baze të shkallës së mundshme të ndikimit, do të propozohen masat përkatëse për zvogëlimin e ndikimeve në mjedis.

5.7.1. Rreziqet e mundshme në mjedis, shëndetin e njeriut nga fatkeqësitë ose katastrofat

Në rast fatkeqësisë ose katastrofave, në aspektin e mbrojtjes së mjedisit gjatë manipulimit me derivate të naftës në stacionin e karburanteve është derdhja e derivateve të naftës deri në at sasi që rrezikon mjedisin, prandaj është e nevojshme që të bëhet sanimi i ndotjes sipas metodave adekuate në parandalimin e këtyre rasteve dhe metodave përkatëse për sanimin dhe rehabilitimin e pasojave, nëse ndodhe diçka e tillë.

Rrezikimi i mjedisit në stacionin e karburanteve në rastet fatkeqësive ose katastrofave mjedisore – është me të mundur të vejnë nga dëmtimi eventual i rezervuarve, nga ndonjë fatkeqësi e pa parashikuar, derdhja e tyre në toke, ndotja e ujerave sipërfaqësore dhe infiltrimi në ujera nëntokësore si dhe avullimi i tyre në ajër.

Masat përgatitore dhe masat për eliminimin e pasojave, analiza e rrezikshmërisë bëhet në tri faza: identifikimi i rrezikut, analiza e pasojave dhe vlerësimi i rrezikut, me qëllim të parandalimit të këtyre fatkeqësive eventuale.

5.7.2. Ndikimet e mundshme në trashëgiminë kulturore

Si pas hulumtimit të materialeve përkatëse dhe nga informatat e siguruar në terren, në **lokacionin e ngushtë**, ku gjendet stacioni i karburanteve "INPET" SH.P.K. në lokacionin Prugoc, Prishtinë, nuk kemi monumente të trashëgimisë kulturore, historike e natyrore të cilat eventualisht do të ndikoheshin apo rrezikoheshin nga ushtrimi i veprimtarisë së stacionit të karburanteve.

Në lokacionin më të largët përreth stacionit të karburanteve "INPET" SH.P.K. në lokacionin Prugoc, Prishtinë, aktivitetet e këtij stacioni të karburanteve nuk kanë ndikime mjedisore dhe rreziqe ekcesiale në hapësirë.

6.VLERËSIMI I NDIKIMIT TË MJEDISIT NGA AKSIDENTET E MUNDSHME

Me që kemi të bëjmë me stacionin e karburanteve ku do të kemi deponimin dhe distribuimin e karburanteve të lëngët (nafta dhe benzina) nga edhe buron rrezikimi i mjedisit gjatë rasteve aksidentale.

Në rastet e jo zakonshme, gjatë derdhjes jo të kontrolluara të karburanteve të lëngët mundë të vie deri te aksidentet kimike, intensiteti aksidental i të cilëve mundë të jetë i shkallëve të ndryshme.

Nga manipulimet e ndryshme vepruese me derivatet e naftës në stacionin e karburanteve mundë të vjen deri te rrjedhja apo derdhja e sasive të karburanteve ku nga avullimi i tyre sjell deri te ndotja e ajrit në hapësirën e stacionit dhe hapësirën për rreth tij.

Në aspektin teorik aksidentet e një shkalle më të lartë në stacionin e karburanteve mundë ndodhin në rezervuarët me karburante të vendosur në tokë e sidomos gjatë derdhjes (rrjedhjet) si dhe nga auto cisternat.

Të gjitha situatat aksidentale gjatë deponimit dhe distribuimit me derivate të lëngëta mundë të i kategorizojmë në katër grupe: eksplozimi i avullit të karburanteve që janë në gjendje vlimi, eksplozimi i gazrave të reze të pakufizuara, eksplozimet e kufizuara dhe zjarri.

Aksidentin e parë duhet përjashtuar nga analiza sepse për të ardhur deri te ky aksident karburanti në rezervuar duhet të jetë mbi temperaturën normale.

Aksidenti i dytë mundë të shkaktohet gjatë manipulimit me benzinë në stacionin e karburanteve ku mund të vie deri te përzierja e avullit të karburanteve me ajrin dhe të krijojnë një përzierje potenciale e cila gjatë koncentrimëve të caktuara dhe energjisë së mjaftuar për aktivizim mundë të shkaktojë detonacion eksplozues me pasoja të mëdha.

Mundësia e një aksidenti të tillë është shumë e vogël kur kemi parasysh lokacionin e objektit, sasinë e derivateve, dendësinë e automjeteve të cilat furnizohen me derivate, shpejtësinë e avullimit të karburanteve etj.

Në shkallën e detonacionit të një reze nga përzierja e avullit të benzinës dhe ajrit, mjaft ndikon edhe numri i oktanëve të benzinës p.sh benzina prej 86 apo 98 oktan në vete përmban tetraetil plumbi që është si mjet antidetonues, pastaj me qëllim të ngritjes së numrit të oktanëve benzinës i shtohen edhe hidrokarbure aromatike benzol (C_6H_5OH), toluol

(C₆H₅CH₃) dhe nëse kjo shtesë është mbi 7% atëherë praktikisht është e pamundur të vie deri te një detonacion i reve të përzierjes së avullit të benzinës me ajër.

Mundësia e një eksplozimi të kufizuar në rezervuarët me karburante në tokë është praktikisht e pamundur kur kemi parasysh faktin se rrjedhja e benzinës nga rezervuarët në tokë nuk kontaktojnë me ajrin .

Sa i përket zjarrit mundë të konstatojmë se realisht është e mundur por nuk do të bëjmë ndonjë analizë detale mbi vlerësimin e rrezikut nga zjarri kur kemi parasysh faktin se do të ekziston *“projekti kundër zjarrit dhe mbrojtja nga zjarri”* si dhe të gjitha masat preventive që duhet të ndermirren gjatë një aksidenti nga zjarri.

Në rastet e aksidentit nga zjarri në lokacionin dhe rrethinën e stacionit të karburanteve mundë të rrezikohet jeta dhe shëndeti i njeriut si dhe mjedisi rrethues, kur kemi parasysh toksitetin e produkteve të djegëjes (monoksidi i karbonit dhe formaldehidet), masën e gaztë të produkteve të djegëjes, shkallën e nxehtësisë, produktet jo plotësisht të djegura të derivateve të naftës etj.

Në kuptim më të gjerë, rast aksidental në aspektin e mbrojtjes së mjedisit gjatë manipulimit me derivate të naftës në stacionin e karburanteve është derdhja e derivateve të naftës deri në at sasi që rrezikon mjedisin, prandaj është e nevojshme që të bëhet sanimi i ndotjes sipas metodave adekuate. Nëse rregullorja e punës së një stacioni të karburanteve përmban në detale të gjitha aktivitetet dhe veprimet për sanimin e aksidentit nga derdhjet e derivateve, mund të konstatojmë se derdhjet e derivateve të lëngëta nuk mundë të rrezikojnë mjedisin.

Rrezikimi i mjedisit në stacion të karburanteve në rastet aksidentale buron edhe nga prania e gazit të lëngët naftor kure do të kemi të deponuar në stacionin e karburanteve. Por në këtë rast kemi të bëjmë vetëm me karburante të lëngëta – naftë dhe benzine, pasi që nuk posedojmë fare rezervuare të gazit.

7. MASAT E MBROJTËS SË MJEDISIT

Sipas analizës së bërë mbi ndikimin e stacionit të karburanteve në mjedis, si dhe në bazë të vlerësimit të kompleksit i cili do të punohet sipas projektit kryesor të ndërtimit dhe rekomandimeve të dhëna në këtë raport, stacioni i karburanteve stacionin e karburanteve "INPET" SH.P.K. në lokacionin Prugoc, Prishtinë, me veprimtarinë kontinuele të sajë, nuk rrezikon mjedisin në maste që palejueshme, sepse janë realizuar shumë nga parakushtet e nevojshme për mbrojtjen adekuate të mjedisit, por megjithatë duhet të parashihet që në rast

se vjen deri te ndotja duhet të ndermirën masat për parandalimin apo së paku zvogëlimin e ndikimeve negative që shpijnë deri te rrezikimi i mjedisit jetësor.

Me qëllim të zvogëlimit të mëtejme të ndikimeve potenciale negative në mjedis, rekomandohet ndërmarrja e masave të cilat bëjnë pjesë në domenin e menaxhimit të rrezikut në stacionin e karburanteve në rrethanat e jashtëzakonshme dhe të rregullta.

7.1. Masat mbrojtëse të ujërave

Edhe pse stacioni i karburanteve "INPET" SH.P.K. ne lokacionin Prugoc, Prishtinë, nuk ka ndotje serioze të ujërave sipërfaqësore, e pastaj edhe të ujërave nëntokësore, por ndotja ndodh si që e kemi përshkruar kapitujt e mësipërme.

Ne kompleksin e stacionit të karburanteve duhet te funksionoj sistemi për grumbullimin dhe bartjen e ujërave të ndotura nga sipërfaqet manipulative, dhe të dërgohen ne seperator për ndarjen e derivateve dhe vajrave nga ujërat e ndotura.

Separatori për vajra me kapacitet mesatare (sipas projektit), për mes mureve ne disnivele e bën ndarjen (seperimin) e derivateve dhe vajrave nga ujërat e ndotura dhe i deponon ne pesetën e posaçme, ku pas mbushjes së pusetës duhet të pastrohet nga ndërmarrjet e licencuara për pastrimin e seperatorve.

Seperator i përmbush kriteret teknike që janë te parapara me rregullore dhe normative ne fuqi. Duhet të funksionoj gropa septike për trajtimin e ujërave të zeza e pastaj pas gropës septike ujërat e trajtuara të dërgohen ne bunarin filtrues.

Separatori do të funksionoj sipas standardeve në hapësirën që shihet ne planin e situacionit që ia bashkëngjisim raportit të VNM-s.

Seperator i për mes mureve ne disnivele e bën ndarjen (seperimin) e derivateve dhe vajrave nga ujërat e ndotura dhe i deponon ne pesetën e posaçme, ku pas mbushjes së pusetës duhet të pastrohet nga ndërmarrjet e licencuara për pastrimin e seperatorve. Seperator i duhet të përmbush kriteret teknike që janë te parapara me rregullore dhe normative ne fuqi.

Seperator i duhet të rregullohet në at mënyrë që të mundë të kontrollohet rregullisht uji i cili pastrohet dhe të merren mostrat e ujit i cili pastrohet.

Duhet të ndërtohet gropa septike për trajtimin e ujërave të zeza e pastaj pas gropës septike ujërat e trajtuara të dërgohen ne bunarin filtrues.

Ujërat e trajtuara ne seperator duhet te dërgohen ne bunarin filtrues.

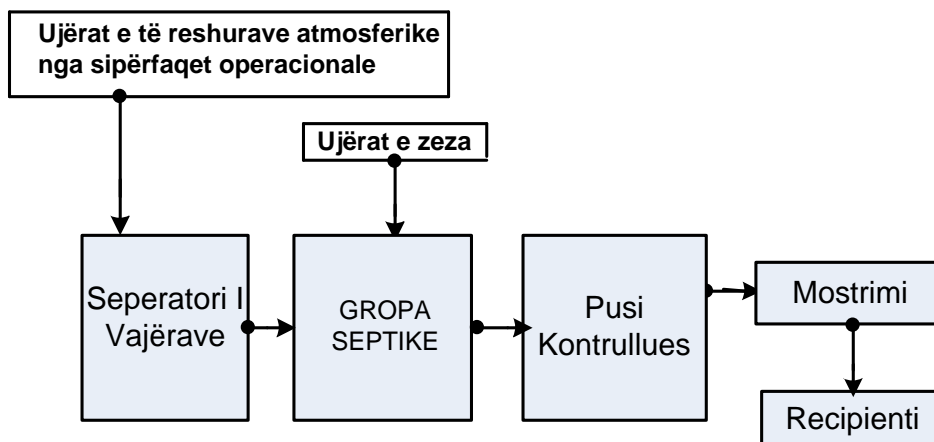


Figura 9. Separatori për trajtim te ujerave.

Ujërat nga separatori nuk guxojnë të lëshohen në recipient apo të derdhen në natyrë pa u trajtuar nëse përmbajnë derivate të naftës mbi 1 mg/l dhe materie të suspenduara mbi 30mg/l në ujë.

Ujërat nga separatorët dhe gropa septike nuk guxojnë të lëshohen në recipient apo të derdhen në natyrë pa u trajtuar nëse përmbajnë vajra dhe yndyra mbi vlerat e përcaktuara me Udhëzimin administrativ (MMPHI) Nr.02/2022 për kushtet, mënyrat, parametrat dhe vlerat kufizuese të shkarkimit të ujërave të ndotura në rrjetin e kanalizimit publik dhe në trupin ujqor.

Përveç masave të përshkruara më lartë për mbrojtjen e mjedisit nga ndikimet negative të mundshme të përshkruara më lartë, investitori duhet të i ndërmerr edhe këto masa:

- Për mbrojtjen e tokës nga ndikimet negative tërë hapësirat operationale ne të cilat bëhet manipulimi me karburante duhet të mbulohen me beton ose asfalt.
- Furnizimi me ujë pije si dhe për nevoja tjera sanitarie bëhet nga sistemi i ujësjellësit, kurse furnizimi i ujit që shfrytëzohet për larjen e platos manipuluese, për ujitje të sipërfaqeve gjelbëruese, për pajimet për zjarre fikje do të bëhet nga pusi i thellë që duhet hapur nga pronari .
- Të gjitha ujërat atmosferike dhe ujërat të përdorura nga sipërfaqet me ndikim të mundshëm duhet të grumbullohen me kolektor dhe nëpërmjet gypave të përcjellën ne seperator.
- Ujërat fekale nga nyjat sanitare përmes gypave duhet të dërgohen ne gropën septike.

- Rregullisht të bëhet kontrollimi i seperatorit të vajit , pas mbushjes duhet ber pastrimin e tij, fundërrina dhe vaji duhet të deponohen ne enë të posaçme dhe pastaj të dërgohen ne trajtim të mëtejshëm sipas ligjit për trajtimin e materieve të rrezikshme.
- Të vendosen kontejnerët adekuat të pajisur me kapak për deponimin e mbeturinave komunale, pas mbushjes së tyre duhet të dërgohen për zbrazje ne deponin regjionale.
- Të vendosen enët adekuate për deponimin e mbeturinave të lëngëta.
- Të mbjellen sipërfaqeve dhe oazave të pa betonuara me barë dhe drunj dekorativ me qëllim të pastrimit të ajrit nga ndotjet me gazra, dhe për çështje vizuale.

7.2. Masat mbrojtëse në rezervar

- Rezervarët për lëndë djegëse të lëngtë (nafte dhe benzine) do të jenë të prodhuar sipas standardeve të caktuara dhe të vendosur po ashtu sipas standardeve.
- Të gjithë gypat ajruer të rezervarëve janë të vendosur ne lartësi të sigurt.
- Është obligim permanent i punëtorëve që të kontrollojë sistemin e gypave me mekanizëm për mbushje dhe zbrazje të karburanteve nga rezervarët.
- Është obligim që rezervarët e karburanteve të kontrollohen brenda 3-5 viteve të para të punës për të përcjell dëmtimet e trashësisë së mureve nga veprimi korroziv, pas 5 viteve kontrolli duhet bërë për çdo dy vite.

7.3. Masat mbrojtëse në sistemin shpërndarës

- Është e obligim që mekanizmi i sistemit shpërndarës dhe rezervarët të pajisen me elementin detektues të derdhjes eventuale të karburantit
- Sistemi i gypave shpërndarës me automatë për karburant të lëngëta (nafte dhe benzine) është i siguruar që të pengohet derdhja eventuale e karburanteve
- Stacioni i karburanteve duhet të pajiset me sistemin sekondar për mbledhjen e derdhjeve aksidentale.
- Stacioni i karburanteve duhet të pajiset me sistemin për mbledhjen e avujve që lirohen nga karburantet.

7.4. Rekomandimet tjera për evitimin e rrezikut

- Të bëhet përdorim i drejt, mbikëqyrje e rregullt dhe mirë mbajtje e pajisjeve.

- Të hartohet rregullorja ku do të definohen procedurat për rastet aksidentale, të bëhet aftësimi i të punësuarve dhe të caktohen obligimet e tyre në situata aksidentale.
- Duhet të ndërtohet sistemi i pajisjeve kundër zjarrit me anë të ujit dhe të sigurohen aparatet me mjete kimike si dhe enët me rërë.
- Në mënyrë permanente të mirëmbahet ambienti në kompleksin e stacionit të karburanteve e posaçërisht nyje sanitare, platoja me rrethin dhe gjelbërimi rrethues.
- Duhet të sigurohen dhe të jen në disponim pajisjet doracake kundër shkëndijave
- E tërë sipërfaqja e kompleksit të stacionit të karburanteve duhet të rrethohet me tel gjembor dhe ku është nevoja edhe me mur statik.

8. MASAT REHABILITUESE PAS PËRFUNDIMIT TË PROJEKTIT

Pas përfundimit të aktiviteteve në stacionin e karburantit, kjo varet nga investitori, se sa do të vazhdoj me këtë projekt, nëse nuk vazhdohet me këtë, atëherë objektet ekzistuese duhet të largohen nga lokacioni, bazamentet si dhe platot nga betoni duhet të shkatërrohen, imtësohen dhe të dërgohen në deponi të inerteve.

Të gjitha mbetjet e mbeturinave të ngurta dhe ato të inerteve që ekzistojnë në sipërfaqet e lokacionit si shtresa e dheut të kontaminuar pa tjetër duhet të largohen dhe të bëhet zëvendësimi, me një shtresë të humusit prej 0,5m trashësi të analizuar nga aspekti agrokimik, pastaj duhet të bëhet ngjeshja e kësaj shtrese të humusit (dheut) me qëllim që të jetë shtresa më kompakte, ashtu që të krijohet një substrat produktiv i përshtatshëm për rikultivim.

Rikultivimi i këtyre sipërfaqeve të dëmtuara përfshin rivitalizimin në tërësi të hapësirave të dëmtuara nga realizimi i projektit gjegjësisht nga realizimi i proceseve të deponimit dhe shitjes së karburanteve.

Zgjedhja e modelit të rikultivimit varet nga:

Qëllimi i rikultivimit i cili nënkupton sipërfaqeve të degraduara, prapë tu kthehet funksioni i saj primar (prodhimi i biomasës), të kthehet në gjendje të përafërt me ambientin rrethues dhe të mbjellën të lashtat periodike të cilat kultivohen në rrethinë të lokalitetit dhe kështu zvogëlohet ndikimi negativ i këtij projekti në ekosistem.

9. PËRMBLEDHJA JO TEKNIKE E INFORMATIVE

9.1. Përshkrimi i shkurtër i procesit

Objekti i stacionit të karburanteve "INPET" SH.P.K. në lokacionin Prugoc, Prishtinë është me etazhitet P+0, ka strehën për shërbimin me karburant që është me etazhitet P+0. Pamjet në figurën 8, kapitulli 4.

Pajimet dhe objektet që përbëjnë kompleksin e stacionit të karburanteve:

- *Dy rezervuar me kapacitet prej 60 000 litra dhe 30 000 litra, që të dy janë me ndarje*
- **Rezervuari 1**, me kapacitet 60,000 litra do të shërbej për naftë dhe
- **Rezervuari 2**, me kapacitet 30,000 litra do të shërbej për benzine
- *Pompat për naftë, me aparatet për toçitje*
- *Pompat për benzinë me aparatet për toçitje*
- *Seperator për ndarjen e derivateve dhe vajrave nga ujërat e ndotura.*
- *Hapësirat e parkingjeve*
- *Oazat gjelbëruese.*
- *Rrethoja e lokacionit.*
- *Shtyllat e reklamës.*

Për funksionimin normal të stacionit për furnizim dhe distribuim me karburant, janë ndërtuar edhe objekteve përcjellëse të stacionit të karburanteve si vendosa e rezervarëve për derivate dhe aparateve për toçitje edhe separatori për ujërat, është e rregulluar – e betonuar platoja funksionale, grumbulluesit dhe sistemi për bartjen e ujërave.

9.2. Ndikemt në mjedis

Gjatë punës kontinuele të stacionit të karburanteve mund të vjen deri te rritja e emisionit të materieve ndotëse nga puna e automjeteve, avullimi i karburantit benzinë, derdhjet dhe avullimi i karburanteve të lëngët, krijohet zhurmë nga motorët e automjeteve dhe funksionimi i automatëve për dhënie të karburanteve.

Në mënyrë indirekte mund të vjen edhe te deri te ndotja e ujërave sipërfaqësore dhe sipërfaqeve të dheut afër stacionit të karburanteve. Entitetet e cënueshme që potencialisht rrezikohen janë të punësuarit në stacion dhe shfrytëzuesit e shërbimeve - konsumatorët.

- **Ndotja e tokës**

Toka është një sistem i përbërë ekologjik i cili nga veprimet e ndryshme mund të vjen deri te degradimi i vlerave themelore karakteristike të saja.

Në fazën e shfrytëzimit të stacionit të karburanteve ndotja e dheut është e mundshme, si pasojë e sedimentimit të ndotjeve që sjellën përmes ujërave sipërfaqësore që vijnë nga sipërfaqja e platos së stacionit të karburanteve dhe nga fundërrimet e komponentëve ndotëse nga ajri.

Kjo ndotje njihet si ndotje sistematike e dheut gjatë funksionimit kontinuel të stacionit të karburanteve pastaj kemi edhe ndotjen aksidentale të dheut e cila vjen si pasojë e avarive të mëdha apo të vogla të pajisjeve.

Këto ndotje të dheut evitohen vetëm me largimin e dheut të kontaminuar dhe transportimin e tij në vendet e caktuara aty ku nuk rrezikojnë mjedisin. Nga këto të dhëna vërehet se ndotja e tokës (dheut) afër stacionit të karburanteve varet para se gjithash nga rrjedhja e ujërave të ndotura nga sipërfaqja e platosë së stacionit të karburanteve, konfiguracioni i terrenit dhe nga sedimentimi i ndotjeve prej ajrit në rrethin e stacionit të karburanteve.

- **Ndotja e ujit**

Mundësia potenciale për ndotjen e ujërave sipërfaqësore dhe nëntokësore si dhe ndotja e dheut është nëse vjen deri te shpërthimet e rezervarëve me karburant të vendosur në tokë. Mundësia e derdhjes së derivateve gjatë mbushjes së rezervarëve dhe gjatë toçitjes së derivateve.

Gjithashtu gjatë funksionimit kontinuel të stacionit të karburanteve në sipërfaqet shërbyese për komunikacion vjen deri te sedimentimi i materieve ndotëse që është si rezultat i fundërrimit nga gazrat e djegura motorike, i fshirjes së gomave të automjetit, i rrjedhjes së derivateve dhe vajrave nga automjetet e amortizuara, i fundërrimeve nga atmosfera.

Koncentrimi i grimcave të suspenduara është proporcional me sasinë e ujërave nga shpëlarja apo nga të reshurat atmosferike ku koncentrimet më të mëdha janë në 5-10 minutat e para të shpëlarjes së sipërfaqes së pllatores nga personeli apo nga të reshurat atmosferike.

- **Ndotja e ajrit**

Gjatë funksionimit të stacionit të karburanteve nga qarkullimet e automjeteve vjen deri te rritja e ndotjes së ajrit nga emisioni i gazrave nga automjetet dhe nga avullimi i karburanteve. Gazrat nga djegiet motorike përmbajnë një numër të madh të komponentëve ndotëse me koncentrimet të ndryshme por më të shprehur dhe më me ndikim në ndotje të ajrit janë: CO,

NO_x, HxCy, SO₂ dhe Pb. Ndikimi i tyre në shkallën e ndotjes varet para se gjithash nga kushtet klimatike –meteorologjike dhe dendësisë së qarkullimit të komunikacionit në lokacionin ku është ndërtuar stacioni i karburanteve.

9.3. Masat mjedisore

Stacioni i karburanteve "INPET" SH.P.K. ne lokacionin Prugoc, Prishtinë, me veprimtarinë kontinuele të sajë, sipas këtij raporti nuk rrezikon mjedisin sepse janë realizuar shumë nga parakushtet e nevojshme për mbrojtjen adekuate të mjedisit, por megjithatë duhet të parashihet që të ndermirën masat për parandalimin apo së paku zvogëlimin e ndikimeve negative eventuale te mjedisit jetësor.

Rekomandohet ndërmarrja e masave të cilat bëjnë pjesë në domenin e menaxhimit të rrezikut në stacionin e karburanteve në rrethanat e jashtëzakonshme dhe të rregullta.

Për mbrojtjen e tokës nga ndotja ne kompleksin e stacionit të karburanteve duhet bere sistemin për grumbullimin dhe bartjen e ujërave të ndotura nga sipërfaqet manipulative, dhe të dërgohen ne seperator për ndarjen e derivateve dhe vajrave nga ujërat e ndotura.

Separatori për vajra me kapacitet mesatare (sipas projektit), për mes mureve ne disnivele e bën ndarjen (seperimin) e derivateve dhe vajrave nga ujërat e ndotura dhe i deponon ne pesetën e posaçme, ku pas mbushjes së pusetës duhet të pastrohet nga ndërmarrjet e licencuara për pastrimin e seperatorve. Seperator i përmbush kriteret teknike që janë te parapara me rregullore dhe normative ne fuqi.

Duhet të funksionoj gropa septike për trajtimin e ujërave të zeza e pastaj pas gropës septike ujërat e trajtuara të dërgohen ne bunarin filtrues. Ujërat e trajtuara ne seperator duhet te dërgohen ne bunarin filtrues. Përveç masave të përshkruara më lartë për mbrojtjen e mjedisit nga ndikimet negative të mundshme të përshkruara ne pasuset e mësipërme investitori duhet të i ndërmerr edhe këto masa:

- Për mbrojtjen e tokës nga ndikimet negative tëra hapësirat operationale ne të cilat bëhet manipulimi me karburante duhet të mbulohen me beton ose asfalt.*
- Furnizimi me ujë pije si dhe për nevoja tjera sanitarie bëhet nga sistemi i ujësjellësit, kurse furnizimi i ujit që shfrytëzohet për larjen e platos manipuluese, për ujitje të sipërfaqeve gjelbëruese, për pajimet për zjarre fikje do të bëhet nga pusi që duhet hapur nga pronari .*

- Të gjitha ujërat atmosferike dhe ujërat të përdorura nga sipërfaqet me ndikim të mundshëm duhet të grumbullohen me kolektor me gypave të përcjellën ne seperator.
- Ujërat fekale nga nyjet sanitare përmes gypave duhet të dërgohen ne gropën septike.
- Rregullisht të bëhet kontrollimi i seperatorit të vajit , pas mbushjes duhet ber pastrimin e tij, fundërrina dhe vaji duhet të deponohen ne enë të posaçme dhe pastaj të dërgohen ne trajtim të mëtejshëm sipas ligjit për trajtimin e materieve të rrezikshme.
- Janë vendosen kontejnerët adekuat të pajisur me kapak për deponimin e mbeturinave komunale, pas mbushjes së tyre duhet të dërgohen për zbrazje ne deponin regjionale.
- Janë vendosen enët adekuate për deponimin e mbeturinave të lëngëta.
- Janë mbjellj sipërfaqeve dhe oazave të pa betonuara me barë dhe drunj dekorativ me qëllim të pastrimit të ajrit nga ndotjet me gazra, dhe për çështje vizuale.

Gjithashtu janë marre masat efektiva për:

- Masat mbrojtëse në rezervar nga rreziqet eventuale
- Masat mbrojtëse në sistemin shpërndarës se karburantir dhe
- Rekomandimet tjera për evitimin e rrezikut ekcesial

10. PËRFUNDIMI

Duke i analizuar të gjitha parametrat e procesit të punës në objektet e stacionit të karburantit "INPET" SH.P.K. ne lokacionin Prugoc, Prishtinë, të cilat ndikojnë në mjedisin jetësor dhe duke i zbatuar të gjitha masat e përmendura nga kjo analizë e bërë si dhe duke pasur parasysh kapacitetin e rezervarëve për lëndë djegëse të lëngëta (nafte dhe benzin) dhe mjedisin rrethues të lokacionit mundë të përfundojmë se:

Funksionimi kontinual i stacionit të karburanteve "INPET" SH.P.K. ne lokacionin Prugoc, Prishtinë, është analizuar dhe përshkruar mjaftueshëm lidhur me ndikimet në mjedis dhe rrezikun eventual qe paraqet për mjedisin dhe shëndetin e njeriut dhe në pikëpamje të mbrojtjes së mjedisit ne përgjithësi.

Andaj këto informata do te jen te mjaftueshme për Ministria e Mjedisit Planifikimit Hapësinor dhe Infrastrukturës, te marrë vendimin për pëlqimin mjedisore për stacionin e karburanteve "INPET" SH.P.K. ne lokacionin Prugoc, Prishtinë.



OBJEKTI POMPË E DERIVATEVE

Emri i Projektit:

PROJEKTI IDEORË KONCEPTUAL
P+0
Objekti Pompë e Benzinës
Magjistralja - Prishtinë-Podujevë

Logo-Markë:  Proioni
Nisite, Rrugë, Prigodoc, Prishtinë Nr.11
060/164 530
www.proionidigra.com

Niveli i punës: Studim dhe Vërejtje

PROJEKTI IDEOR

ARKITEKTURA

Proioni

Volumi:	Skizra:
Orto FOTO	A
Projeçti:	Adem Konjuhi
Projeçti:	1 : 50
Projeçti:	Insh. Dip. Ark. Fajloni (BBA/10/1)
Projeçti:	Mars 2022
	Nr. i Fletës:
	01